

53.549.9/2P-4A
T52
560 113

"Лето на Липецком курорте"

Очерк А.С.Толстова

1902

Сей книга принадле-
житъ С. М. Баранову,

10 класса

25 февраля 1918.

~~С. М. Баранов~~

Собрание директоров
г. Минска
М. У. Черепин 1920 г.

1843

В. В. В.

53.549.9(2P-AM)
T 52

„ЛѢТО на
Липецкомъ
курортѣ“.

26(6)ЛК
T 52

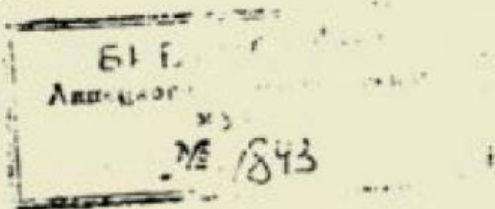
Очеркъ Н. С. Толстова.

(При очеркѣ 12 видовъ Липецка и его курорта).



МОСКВА.

Типо-лит. А. В. Васильева и К^о, Петровка, д. Обидной.
1902.



ЛИПЕЦКАЯ ОБЛАСТНАЯ
НАУЧНАЯ БИБЛИОТЕКА
390960, г. Липецк, ул. Курженин 2

560113

Дозволено цензурою. Москва, 28 іюня 1902 г.

Лѣто на Липецкомъ курортѣ.

Содержаніе главъ.

ГЛАВА I.

Выборъ курорта. Рѣшеніе ѣхать въ Липецкъ. Дорога. Разговоры съ инженеромъ. Раненбургскій уѣздъ. Козловъ. Грязи. Энергичная барышня. Видъ съ дороги на Липецкъ. Бельгійскіе заводы и кожнинская исторія.

ГЛАВА II.

Пріѣздъ въ Липецкъ. Дорога до гостиницы. Гостиница минеральныхъ водъ. Прислуга. Непривлекательный видъ изъ оконъ. Директорскій домъ. Знакомство съ директоромъ водъ. Квартирный вопросъ. Комисіонеръ и поиски квартиры. Квартира на Монастырской.

ГЛАВА III.

Краткая исторія Липецка. Торговой Липецкъ: Вознесенская площадь, главныя улицы, Базарная площадь. Храмы. Учебныя заведенія. Квартиры въ торговомъ Липецкѣ. Подъемъ на Соборную гору. Достопримѣчательный ледникъ. Памятникъ Петру I. Соборная площадь. Соборъ. Дворянская улица. Институтская станція. Каменный догъ. Ключи. Толки о водопроводѣ. Борьба съ пылью.

ГЛАВА IV.

Сезонный билетъ. У доктора. Смотрительница ваннаго зданія. Часы для пріема ваннъ. Начало лѣченія.

ГЛАВА V.

Краткая исторія открытія и обстройки липецкихъ минеральныхъ источниковъ. Объявленіе Петра I. Вѣра простого народа въ цѣлебность водъ. Первое изслѣдованіе водъ. Казенное управленіе. Липецкъ—излюбленный курортъ дворянъ. Воды въ вѣдѣніи города и акціонернаго общества. Изслѣдованія Мушкетова. Переходъ въ казну.

ГЛАВА VI.

Нижній паркъ, положеніе его. Входъ въ паркъ. Ванное зданіе. Читальня. Цвѣтникъ. Растительность парка. Болота и торфъ для ваннъ. Лѣвый берегъ. Липовки. Мосты. Бюветное зданіе. Курзалъ. Правый берегъ Липовки. Музыкальная ротонда. Аллея къ рѣкѣ Воронежу. Садоводство Быханова. Рѣка Воронежъ. Видъ отъ рѣки. Купальни.

ГЛАВА VII.

Главные источники. Химическій составъ воды. Мнѣнія Мушкетова и Бертенсона. Болѣзнь, излѣчиваемая на курортѣ.

ГЛАВА VIII.

Мнѣнія пріѣзжающихъ о Липецкѣ. Инциденты съ газированной водой. Неурядицы со столомъ. Стоимость прожитія. Нѣсколько словъ о сезонномъ билетѣ.

ГЛАВА IX.

Контингентъ приѣзжающихъ. Генералы. Господинъ У. Кружки. Курортное общество. Уменьшается ли приѣздъ въ Липецкъ.

ГЛАВА X.

Курортная жизнь. Утро въ Нижнемъ паркѣ. Музыка. Обѣдъ. Вечерняя музыка. Симпатіи приѣзжихъ къ Верхнему парку.

ГЛАВА XI.

Верхній паркъ. Положеніе. Слобода Монастырка. Монастырскіе ключи. Петровскій прудъ. Аллеи парка и видъ изъ него. Постройки. Предполагаемый спускъ пруда.

ГЛАВА XII.

Переустройство курорта. Сносъ Монастырки. Медлительность при веденіи улучшеній. Перемена источниковъ содержанія курорта. Бесплатныя ванны и врачи.

ГЛАВА XIII.

Вечеръ на курортѣ. Развлеченія: спектакли, танцы. Балъ 22 іюля. Библіотека. Липецкій Сезонный Листокъ. Катанье на лодкѣ. Лѣсъ. Прогулка на полотно жел. дор. и въ Каменный логъ. Шахты и руда. Изобиліе фруктовъ и ягодъ.

ГЛАВА XIV.

Начало разѣзда больныхъ. Подарокъ и адресъ Вѣръ Семеновѣ. Отъѣздъ.

Г Л А В А I*).

Въ концѣ мая меня занималъ вопросъ, на какой изъ русскихъ курортовъ поѣхать, чтобы избавиться отъ ревматизма.

Я рѣшилъ самъ выбирать курортъ для лѣченія. Обложился путеводителями по разнымъ русскимъ курортамъ, добрый знакомый ссудилъ меня цѣлою серіей брошюръ „Наши русскіе курорты“—приложеніе къ журналу „Народное здравіе“. Изучилъ добросовѣстно. Всѣ они носятъ рекламный характеръ: на всѣхъ курортахъ хорошо—цѣлительно и жизнь дешева.

— Ну, конечно, ѣдемъ на Кавказъ!—рѣшили мы, когда прочитали новый путеводитель по Кавказскимъ минеральнымъ во-

*) Кромѣ личныхъ наблюдений, при составленіи настоящаго очерка я пользовался слѣдующими источниками: „Путеводитель по Липецкимъ минеральнымъ водамъ. Сос. директоръ Липецкихъ минер. водъ д-ръ Н. Н. Максимовъ“, „Липецкій Сезонный Листокъ“ за 1900 и 1901 гг., „О переустройствѣ Липецкихъ минеральныхъ водъ“, записка директора Липецкихъ минеральныхъ водъ.

дамъ: такъ все дешево и такъ цѣлѣбно...
На Кавказъ!

— А правда ли здѣсь пишутъ?—шепчетъ
голосъ сомнѣнія.— Не пришлось бы рас-
каяться.

И такъ и сякъ почитаю путеводитель—
все дешево, а сомнѣніе беретъ. Попалъ мнѣ
въ руки номеръ „Донской Рѣчи“, почиталъ
корреспонденцію изъ Пятигорска о томъ,
какъ тамъ дерутъ домохозяева бѣдныхъ
больныхъ,—рѣшилъ ѣхать куда-нибудь по-
проще, подступнѣе—въ Руссу или въ
Липецкъ. Въ Руссѣ я былъ: курортъ бла-
гоустроенный и отъ ревматизма помогаетъ,
да только климатъ скверный... Ёдемъ въ
Липецкъ.

.
Нашъ поѣздъ вышелъ изъ Ярославля.
Страшная молнія сверкала въ окно вагона;
свѣтъ ея былъ зловѣщимъ среди ночной
темноты. Боязливые пассажирки закрывали
шторы. Дождь лилъ, какъ изъ ведра.

Передъ нами сидѣлъ инженеръ съ семей-
ствомъ, вошли они въ Ярославль. Начался
разговоръ, конечно, съ погоды. Подивились
сообща и молніи и дождю, а потомъ уже
и послѣдовали вопросы:

— Далеко ли ѣдете?

— Въ Липецкъ... а вы?

— Въ Пятигорскъ, поотдохнуть и полѣчиться.

Тема для насъ очень интересная. Инженеръ и его семья взапуски восхваляли дешевизну жизни на Кавказѣ. Къ нимъ присоединилась дама изъ Воронежа.

— Знаете ли?!—воскликаетъ она:—на Кавказѣ жизнь гораздо дешевле, чѣмъ въ Липецкъ... Я знаю отлично.

Насъ убѣждаютъ поѣхать на Кавказъ.

Но мы все-таки рѣшили заѣхать въ Липецкъ—познакомиться съ курортомъ: поправится—остаться тамъ, не понравится—уѣхать на Кавказъ.

Прошла вторая ночь нашего пути—мы уже за Ряжскомъ. Кругомъ царство поля.

„Мелкнетъ жилье, мелкнетъ едва, а тамъ поля, опять поля“. Среди полевого простора видѣются, какъ маяки среди моря, сельскія церкви. Мы ѣдемъ плодороднѣйшимъ уѣздомъ Рязанской губерніи—Раненбургскимъ. До послѣдняго времени мѣстность эта была глухая: здѣсь пролегалъ только одинъ желѣзнодорожный путь—отъ Рязани до Козлова. Все хлѣбныя богатства этого

уѣзда стягивались на станцію Александроневскъ (прежде Раненбургъ и Якимецъ), которая изъ маленькаго поселка вырослась въ городокъ. Теперь значеніе ея упало: Раненбургскій уѣздъ изрѣзанъ желѣзными дорогами, онѣ, скрещиваясь, образуютъ здѣсь треугольникъ, въ вершинахъ котораго находятся станціи—Раненбургъ, Астапово и Конюшки. Почти на каждой станціи открылась ссыпка хлѣба; напримѣръ, станція Конюшки, возникшая среди поля, близъ деревушки Писцово, отправляетъ ежегодно болѣе 2000 вагоновъ хлѣба.

Со станціи Богоявленскъ, откуда начинаются вѣтви Рязанско-Уральской жел. дороги на Смоленскъ, Москву и Елецъ, мы вступаемъ въ предѣлы Козловскаго уѣзда. Опять та же ширь полей. На станціяхъ бабы, дѣвушки и ребятишки въ изобиліи продаютъ лѣсную землянику.

А вотъ и шумный, богатый Козловъ. Вокзалъ, когда-то отличавшійся роскошью, теперь позапущенъ, требуетъ ремонта. Буфетъ торгуетъ очень оживленно. По платформѣ цѣлыми толпами размѣстились переселенцы, больше хохлы, ждутъ чуть ли не третій день отправки въ Рязскъ, а

тамъ опять ждать. Такія толпы можно встрѣтить, кромѣ Козлова, въ Грязяхъ, Богоявленскѣ и Ряжскѣ. — Въ Козловѣ съ 1901 г. издается „Козловская Газета“. Я приобрѣлъ нумеръ въ надеждѣ найти что-либо о Липецкѣ—ничего. Газета слишкомъ молода, фізіономіи должной не успѣла еще приобрести.

Мы въ Грязяхъ. Грязи—одна изъ лучшихъ станцій Россійскихъ жел. дорогъ. Залъ I и II кл. высокій, въ два свѣта, съ зеркальными простѣнками. Всякій, кто бывалъ на этой станціи, знаетъ, какое огромное движеніе бываетъ на ней лѣтомъ. Утромъ и вечеромъ здѣсь сходятся по нѣскольکو поѣздовъ. Тогда начинается перетасовка пассажировъ: одни изъ орловскаго поѣзда пересаживаются въ кавказскій, другіе съ кавказскаго на царицынскій. Шумъ, толкотня, постоянные звонки, выкрикиваніе сторожей: „Въ Козловъ, Ряжскъ, Рязань, Москву—пожалуйте садиться!“ свистки кондукторовъ и паровозовъ. На это время сюда стекается много воровъ, иногда прямо изъ рукъ выхватываютъ вещи у пассажировъ, особенно ночью.

Намъ тоже пришлось пересѣсть въ ли-

пецкій поѣздъ, и мы очутились въ положеніи переселенцевъ: всѣ поѣзда ушли, а нашъ ни съ мѣста. Пассажиры волновались, грозили жаловаться, но потомъ скоро закуривали папирасы и мирно начинали бесѣдовать. Эпериичнѣ оказалась одна барышня. Она долго терпѣливо лежала на диванчикѣ, потомъ вскочила, выбѣжала на площадку и набросилась на перваго попавшагося смазчика.

— Что это за безобразіе!... Какіе это порядки! Всѣ поѣзда ушли, а мы не уѣхали еще... Почему нашъ поѣздъ не ѣдетъ?

Смазчикъ отъ такого потока словъ растерялся, онъ виновато отвѣчалъ:

— Такъ что, барышня, я не при чемъ... какъ начальство...

— Начальство, начальство... знать я ничего не хочу... Начальство, а поѣздъ не ѣдетъ...

Совершивъ свою миссію, барышня снова улеглась. Слова ея какъ будто подѣйствовали. Черезъ нѣсколько времени поѣздъ уже мчалъ насъ отъ Грязей къ Липецку.

Я въ послѣдній разъ пробѣжалъ по пугеводителю, какъ вестн себя при пріѣздѣ въ Липецкъ.

Вдали, утопая среди садовъ, показался Липецкъ, на высокой горѣ, у подошвы которой вьется красавица рѣка Лѣной Воронежъ. Переѣзжаемъ ее по мосту. Далѣе по одну сторону полотно идутъ поля, а по другую—море садовъ, владѣніе крестьянъ пригородныхъ селъ; сады тянутся на нѣсколько верстъ. Мы проѣзжаемъ мимо огромного, великолѣпно построеннаго чугунолитейнаго завода бельгійскаго общества. Три колоссальныя трубы этого завода, далеко видныя отовсюду, служатъ намятникомъ нашумѣвшей въ свое время кожинской песторіи.

Въ окрестностяхъ Липецка много залежей желѣзной руды, принадлежитъ она городу и сосѣднимъ крестьянамъ. Всю ее задумалъ прибрать къ своимъ рукамъ бывшій липецкій предводитель дворянства Кожинъ—человѣкъ, не получившій никакого образованія, но съ практической смѣткой. Скупалъ онъ руду за безцѣнокъ ($\frac{1}{4}$ коп. за пудъ), не пренебрегалъ при этомъ никакими средствами, пользовался своею властью въ уѣздѣ и водочкой. Мужики подписывали приговоръ, обыкновенно, въ томъ блаженномъ состояніи, когда „по колѣно море“. Городу

онъ пообѣщаль выстроить заводъ на его землѣ, а вмѣстѣ съ тѣмъ, конечно, должна была оживиться торговля Липецка, поэтому и городъ попался на удочку предводителя.

Благопріобрѣтенныя за безцѣнокъ богатства Кожинъ перепродалъ, за высшую, конечно, цѣну, бельгійской акціонерной компаніи. Начали копать руду и строить заводъ. Заводъ начали строить, да только не на городской землѣ, постройкѣ на которой воспротивилась администрація Липецкихъ минеральныхъ водъ, а на землѣ крестьянъ села Сокольскаго, въ 6 верстахъ отъ города. Всѣ ожидаемая блага отъ города ушли безвозвратно. Горожане взволновались, поднялись и мужики: хмель у нихъ уже прошелъ. Начались судебные процессы; печать грома Кожина, для котораго исходъ борьбы на этотъ разъ не былъ благопріятенъ: крестьяне и горожане одержали верхъ, да къ тому же только предъ тѣмъ триумфально избранный предводителемъ на новое трехлѣтіе Кожинъ за свои дѣянія былъ уволенъ отъ занимаемой имъ должности по Высочайшему повелѣнію. Въ накладѣ остались бельгійцы: они безъ руды и безъ денегъ, отсюда возникъ новый процессъ бельгійцевъ со

своимъ бывшимъ директоромъ Кожинымъ
Заводъ стоялъ не одинъ годъ безъ дѣла.

Г Л А В А II.

—Станція Липецкъ, поѣздъ стоитъ 15 минутъ!—возглашаетъ кондукторъ. Начинаясь поиски посильщиковъ, которыхъ здѣсь немного. Съ трудомъ отыскиваемъ. Садимся на извозчика. Извозчики обставлены недурно и очень дешево—такса.

Отъ станціи желѣзной дороги до города версты три. Сначала ѣдемъ по шоссе полями, проѣзжаемъ мимо садоводства Быханова, около кладбища поворачиваемъ на Лебедянскую улицу—въѣзжаемъ въ городъ. Домики все бѣленькіе, чистенькіе, чѣмъ ближе къ центру, тѣмъ лучше. Улица хорошо вымощена. Подъѣзжаемъ къ собору, отъ котораго начинается крутой спускъ подъ гору. „Ѣзда подъ гору шагомъ“—гласитъ надпись при спускѣ, ѣдемъ шагомъ. При концѣ спуска стоитъ гостиница минеральныхъ водъ. Остановливаемся у подѣзда.

—Есть свободныя недорогіе номера?

—Есть отъ 1 р. 50 к.—пожалуйте!—И нѣсколько человѣкъ наперебой хватаютъ наши вещи, высаживаютъ насъ подъ руку.

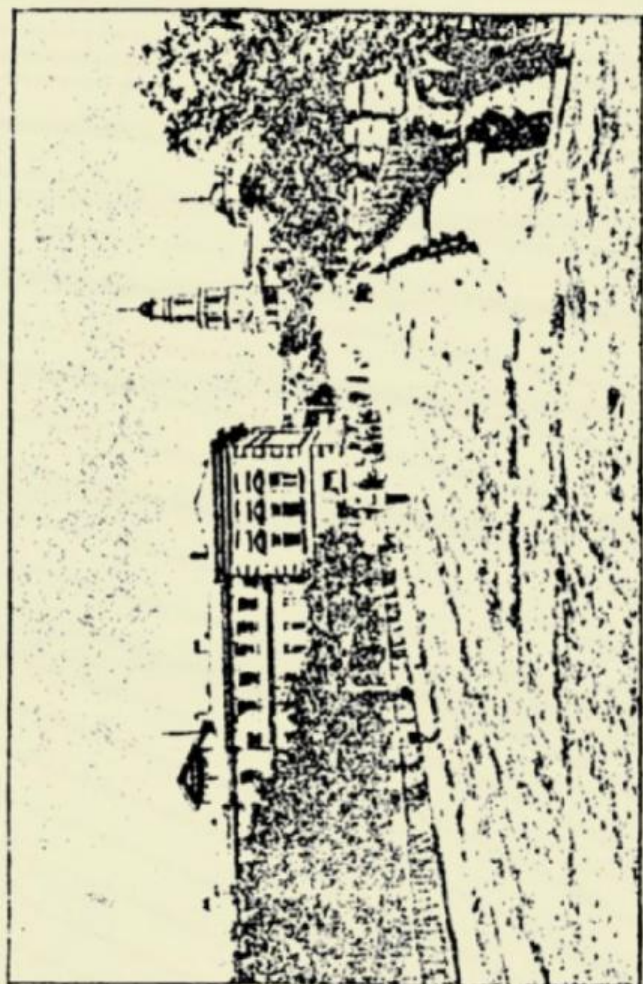
—Прислуга вѣжлива—думаю я, хотя тѣмъ пока утѣшаюсь.

Идемъ во второй этажъ. Вдоль всего зданія тянется коридоръ, который посреди прерывается площадкой, выходящей на балконъ. Съ одной стороны коридоръ выходитъ на херу общаго зала гостиницы. Мы занимаемъ № 18 въ 1 р. 50 к.—последній недорогой, остальные заняты на весь сезонъ, да ихъ, по обыкновенію, очень мало. Довольно просторная комната отдѣлана хотя и сѣро, но вполне чистая. Въ гостиницѣ блеску нѣтъ, но содержится она чисто.

Видъ изъ оконъ не совсѣмъ привлекателенъ. Прямо передъ гостиницей довольно грязный прудъ, по берегу котораго раскинулись кузницы, тутъ же биржа извозчиковъ. Пыль, настоящая уѣздная пыль. Привѣтливѣе выглядываетъ съ другого берега пруда, изъ купы пирамидальныхъ тополей, зданіе женской прогимназіи, а дальше поидетъ торговая часть города.

Гостиница минеральныхъ водъ будто на-

1843



Соборная гора и гостиница минеральных водъ. (Съ фот. Цанлина).

ЛИПЕЦКАЯ ОБЛАСТНАЯ
НАУЧНАЯ БИБЛИОТЕКА
398660, г. Липецк, ул. Кузнечная, 2

560113

рочно поставлена въ такомъ непривлекательномъ мѣстѣ, чтобы сразу навлечь на прїѣзжаго мысль: „А не удрать ли мнѣ отсюда?“ Эта мысль неотвязно преслѣдовала и насъ. При одномъ словѣ „курортъ“— у насъ возставало въ представленіи нѣчто чистое, опрятное, а не обыденная грязь. Свою грусть мы запивали чудной линецкой водой, холодной, чистой, какъ хрусталь.

Я рѣшилъ поскорѣй познакомиться со всею линецкой жизнью, чтобы при случаѣ, не теряя времени, уѣхать на Кавказъ.

Немедленно отправился къ директору водъ. Директорскій домикъ стоитъ противъ гостиницы, при концѣ спуска съ Соборной горы, только на противоположной сторонѣ. Одной стороною онъ выходитъ въ паркъ. Архитектура его очень вычурна — съ башенками, галлереями, но только онъ требуетъ ремонта; на одной изъ башенъ поставлены нѣкоторые приборы метеорологической станціи.

Директоромъ водъ съ 1894 года состоитъ докторъ медицины Николай Николаевичъ Макшеевъ, питомецъ военно-медицинской академіи. Директоръ произвелъ на меня прїятное впечатлѣніе своимъ крайне

предупредительнымъ отношеніемъ къ нуждамъ прїѣзжающихъ. Липецкій горизонтъ для меня нѣсколько прояснился.

Бѣгу въ номеръ подѣлиться впечатлѣніемъ съ женой. Тамъ я застаю такой діалогъ жены съ горничной, какой-то Машей или Сашей:

— А много ли у васъ прїѣзжихъ?

— Да не больно много. Иные господа у насъ остаются очень довольны, а другіе и смотрѣть-то не хотятъ — поживутъ день, другой, да и уѣдутъ на другое мѣсто, лѣчиться-то.

— Какъ бы намъ квартиру найѣти?—спрашиваю я горничную.

— Это можно, у насъ кампснеръ есть... онъ вамъ все укажетъ.

Пришелъ и коммисіонеръ съ довольно объемистой тетрадью, гдѣ были переписаны всѣ свободныя квартиры, число комнатъ, со столомъ или безъ стола, съ садомъ или безъ сада, цѣна и пр. Я перелистывалъ всю тетрадь: выборъ богатый, но и цѣны все хорошія — отъ 40 рублей и до 60 каждая комната, на 25 руб. очень мало комнатъ. Впрочемъ, какъ я потомъ узналъ, если хотите найѣти квартирку подешевле,

то къ комиссіонеру не обращайтесь, а сами походите по городу. Много дешевыхъ квартиръ въ списокъ не вошло.

— Лучше на мѣстѣ поѣхать посмотрѣть квартирки, а такъ трудно выбрать,—замѣтилъ комиссіонеръ.

Я согласился. Нанимаемъ извозчика по часамъ (30 коп. часъ), поднимаемся снова на Соборную гору, поворачиваемъ отъ собора вправо, въѣзжаемъ на самую лучшую улицу города—Дворянскую.

Квартиръ осмотрѣли очень много, все довольно драгоценныя: комната довольно тѣсная—60 рублей сезонъ, за 55 руб. — комнатенка и смотрѣть нечего. Вообще обитатели Дворянской улицы страшно дорожатся квартирами, хотя нельзя сказать, чтобы жизнь на Дворянской отличалась особенными удобствами: довольно шумно и пыльно, а пыль-то известковая, ѣдучая. Просимъ комиссіонера везти насъ куда-нибудь подальше отъ центра.

— А вотъ здѣсь, на Монастырской улицѣ, есть квартирка очень хорошая. Я вчера помѣстилъ къ этимъ хозяевамъ одно семейство изъ Петербурга, и такъ довольны остались. Главная вещь — тамъ на городъ не похоже.

Идемъ на Монастырскую. Улица, дѣйствительно, симпатичная, вся поросла муравой, особенно въ концѣ. Подъѣзжаемъ къ довольно опрятному, красному домику. Черезъ открытое окно осматриваемъ комнату. Размѣромъ она невелика, но положеніе хорошо, свѣту много—всего въ комнатѣ 5 оконъ—ходъ отдѣльный прямо на террасу и въ садъ. Передъ окнами, выходящими на улицу, разстилается лужайка (нашъ домъ второй отъ края улицы), которая впадаетъ въ большую дорогу, идущую по краю города изъ Лебедяни въ Усмань; видѣются вѣтряная мельница и начало пригороднаго села Студенокъ, а далѣе поле и небольшіе кустарники по линіи желѣзной дороги—ландшафтъ, словомъ, вполне деревенскій. Со стороны сада комната еще лучше: яблоня, груши густой стѣной упираются прямо въ окна. Передъ террасой довольно живописный цвѣтникъ. Зелени, воздуха масса.

— Сколько же вамъ платы за комнату?—спросилъ я хозяина.

— Да рубликовъ пятьдесятъ все бы надо взять,—сказалъ онъ и поторопился уйти, очевидно, торговаться не умѣетъ.

Является сама хозяйка, очень милованная женщина, съ замѣчательно мелодичнымъ, приятнымъ голосомъ. Съ ней сошлись на сорока рубляхъ. Хотя далековато отъ Нижняго парка и отъ ваннъ, зато хорошо и недорого, сравнительно. При квартирѣ прислуга, самовары и необходимая посуда.

Устроившись съ квартирой, начинаемъ изучать постепенно курортную жизнь и входить въ нее.

ГЛАВА III.

Липецкъ лежитъ на правомъ высокомъ берегу рѣки Воронежа. Онъ раскинулся на горахъ Воронежской и Соборной, раздѣленныхъ р. Липовкой. Липецкъ возникъ на мѣстѣ другого города, существованіе котораго преданіе относитъ къ глубокой древности. Какъ этотъ старыи городъ, такъ и вся прилегающая къ нему мѣстность, покрытая въ то время дремучимъ, непроходимымъ лѣсомъ и пыль составляющая Липецкій уѣздъ,

М. И. Суровкин

принадлежали Курскому княжеству, городъ былъ резиденціею липецкихъ князей и въ 1284 г. совершенно разоренъ татарами за, непослушаніе баскаку Ахмету. Вообще точно опредѣленныхъ данныхъ о первомъ городѣ не существуетъ; лишь извѣстно, что на этомъ мѣстѣ въ концѣ XVII столѣтіи находилось село Липовка. Начало извѣстности современному Липецку было положено Петромъ I, который во время своихъ Азовскихъ походовъ посѣтилъ эту мѣстность, прельстился ея красотой и обратилъ вниманіе на находившуюся здѣсь желѣзную руду. Последнее обстоятельство послужило поводомъ къ устройству Петромъ литейнаго завода, отливавшего снаряды и другія военныя принадлежности. Дѣятельность завода продолжалась до открытія въ Екатеринославской губерніи Луганскаго литейнаго завода. При учрежденіи губерніи, въ 1779 году, заводъ переименованъ въ городъ и причисленъ съ уѣздомъ къ Тамбовской губерніи.

На Воронежской горѣ раскинулась главная часть города, собственно торговая часть. Дома здѣсь все каменные, массивные, неуклюжіе, стариннаго купческаго типа. Стѣ-

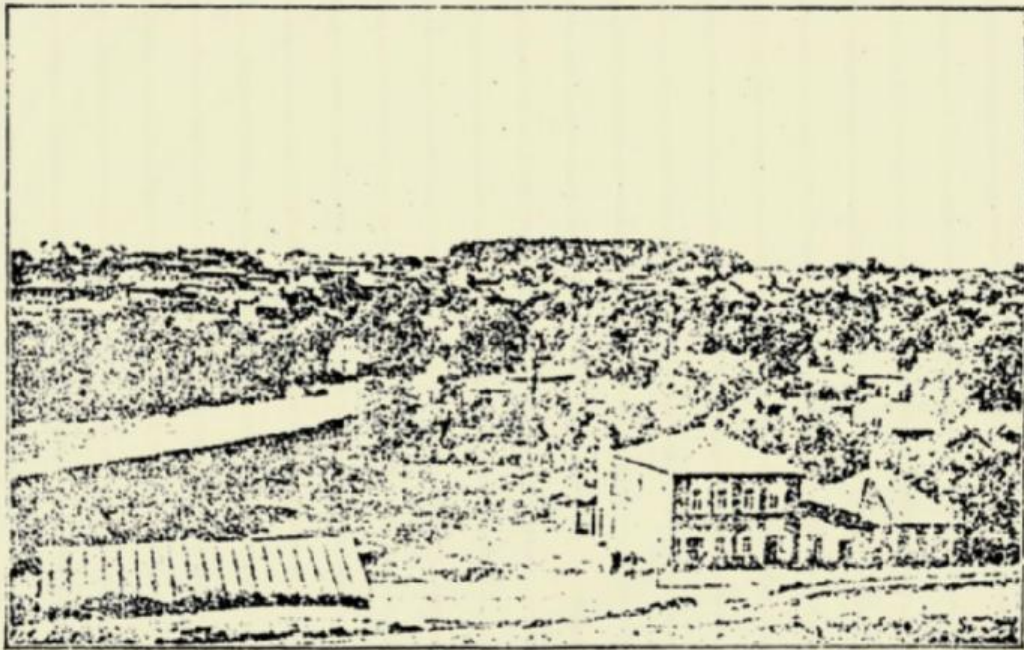
ны и ворота высокія, запоры крѣвкіе. У подошвы Воронежской горы лежитъ Вознесенская площадь. Посреди площади построена часовня въ память Петра I; на эту же площадь выходитъ главный подѣздъ курзала. Въ гору отъ Вознесенской площади идетъ Воронежская улица. Влѣво отъ нея, перпендикулярно къ ней, идетъ Усманская улица. На Усманской, Воронежской улицахъ и Вознесенской площади сосредоточены лучшіе магазины; нѣкоторые изъ нихъ построены и обставлены на столичный манеръ, напримѣръ, магазины Руснова, Перелыгина, Шелихова; есть спеціальныи книжныи магазинъ. Почти на вершинѣ Воронежской горы находится Базарная площадь, довольно грязная, со множествомъ деревянныхъ полковъ.

Вправо отъ Воронежской улицы, если идти въ гору, вплоть до самаго Каменнаго оврага или лога, расположены небольшіе домики, всѣ они утопаютъ въ садахъ вишенъ. На самой вершинѣ Воронежской горы находится Воронежская или Петровская роща, которая прилегаетъ къ городу. Роща эта состоитъ изъ превосходныхъ вѣковыхъ дубовъ, но содержится очень грязно.

Торговая часть города изобилуетъ церк-
вами. Здѣсь три храма: Вознесенскій—при
началѣ Усманской улицы, Покровскій—при
концѣ ея, на Базарной площади возвышается
величественный храмъ въ честь Св. Троицы,
по виѣшнему виду онъ напоминаетъ Москов-
скій Храмъ Спасителя, и составляетъ гордость
липовцевъ. Дѣйствительно, издали храмъ
очень величественъ, колоссальныя синія
главы, съ золотыми звѣздами, рѣзко отдѣ-
ляются отъ окружающей постройки. Вблизи
впечатлѣніе портится окружающей грязью
Базарной площади. Внутри живописи мало,
больше мраморная облицовка. При церкви
очень порядочный хоръ, въ которомъ при-
нимаютъ участіе, между прочимъ, бывшіе
хористы Славянскаго.

Учебныхъ заведеній по городу (въ Ли-
пецкѣ болѣе 20 тысячъ жителей) мало: жал-
кое уѣздное училище, женская прогимназія
и духовное училище—вотъ и все. образо-
ваніе мѣстныхъ обитателей дальше уѣзд-
наго училища, обыкновенно, не идетъ.

Въ торговой части мало кто нанимаетъ
квартиру: душно, сравнительно, шумно и
грязно; зато и квартиры немного поде-
шевле—можно найтн комнату рублей на 20,
25 и пр.



Петровская роща, р. Линовка. (Съ фот. Цаплина).

Возвращаемся опять на Вознесенскую площадь. Съ сѣверной стороны къ площади примыкаетъ небольшой грязный прудъ, о которомъ я уже говорилъ. Прудъ этотъ образовался отъ запруды Липовки. Прежде здѣсь, со временъ Петра I, стояла водяная мельница, въ 1901 году ее сломали и сдѣлали приспособленія для постановки турбины съ тѣмъ, чтобы она приводила въ движеніе водоподъемные и водонапорные насосы, а также динамо-машину.

Будемъ дальше подниматься на Соборную гору (въ Нижній паркъ мы зайдемъ послѣ, чтобы осмотрѣть его), направимся въ дворянскую часть города. Проїдемъ мимо входа въ паркъ, мимо ^{красивой} минеральной гостиницы и директорскаго дома. При началѣ подъема на гору находится единственно уцѣлѣвшее со временъ Петра I зданіе—прежняя заводская контора, а нынѣ... ледникъ. На этомъ маленькомъ зданьицѣ чугунная доска съ надписью: „Постройка временъ императора Петра I. Бывшая заводская канцелярія“.

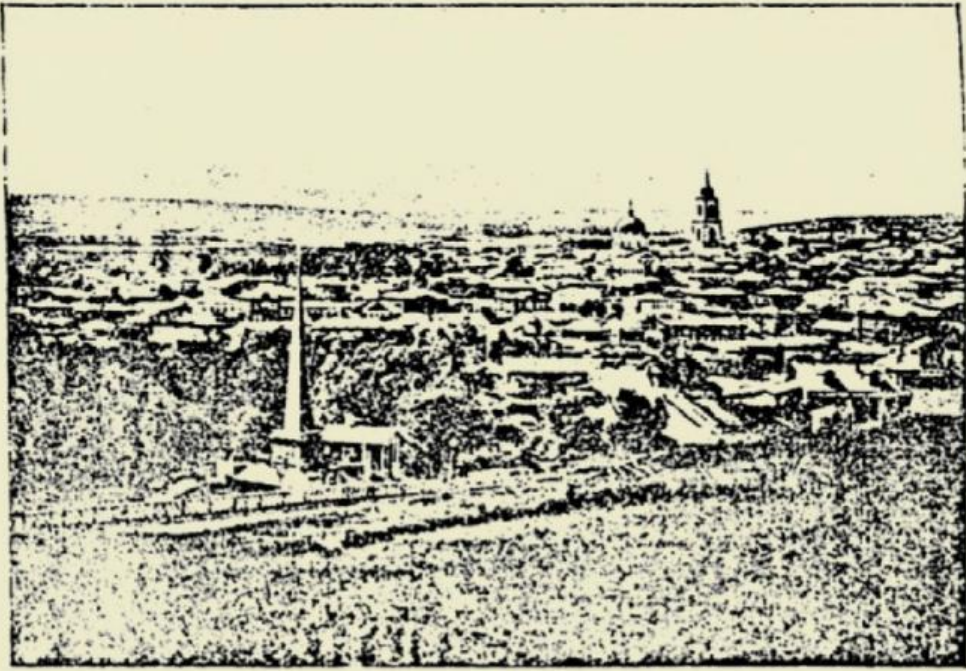
Подъемъ въ гору очень крутъ и длиненъ, къ великому неудовольстію больныхъ, живущихъ въ дворянской части города.

На правой сторонѣ его, почти посреди горы, стоитъ памятникъ Петру I, трехгранная чугунная пирамида, съ надписью: „Незабвенному вездѣ и во всемъ Великому Отцу отечества Императору Петру Первому, основателю нашего города, указавшему въ немъ новые цѣлебные источники и новыя средства богатства народнаго. Сооруженъ усердіемъ купца Павла Небученова въ 1839 году“.

Лучше подыматься въ гору по лѣвой сторонѣ: тамъ хотя подъемъ и круче, но зато короче, и сюда не летитъ столько пыли съ конной дороги. По мѣрѣ того, какъ мы будемъ подыматься къ собору, передъ нами открывается чудная панорама—весь торговый Липецкъ, Нижній паркъ, Воронежъ, а за нимъ лѣса; вдали, направо, виднѣется село Романово—бывшій городъ.

Вся площадь около собора покрыта травой; со одной стороны, противоположной подъему, пожарная команда, рядъ домовъ (5—6)—лучшія квартиры по своему положенію.

Соборъ по внѣшнему виду не представляетъ чего-либо замѣчательнаго, мѣсто онъ занимаетъ превосходное. Внутри онъ напо-



Памятникъ Петру I и видъ на торговый Ливецкъ.
(Съ фот. Цапина).

минаетъ картинную галерею съ картинами духовнаго содержанія: на стѣнахъ развѣшены картины въ массивныхъ золоченыхъ рамахъ. Эти картины принадлежатъ къисти болѣе или менѣе извѣстныхъ художниковъ итальянской школы, и нѣкоторыя изъ нихъ замѣчательно хороши.⁴

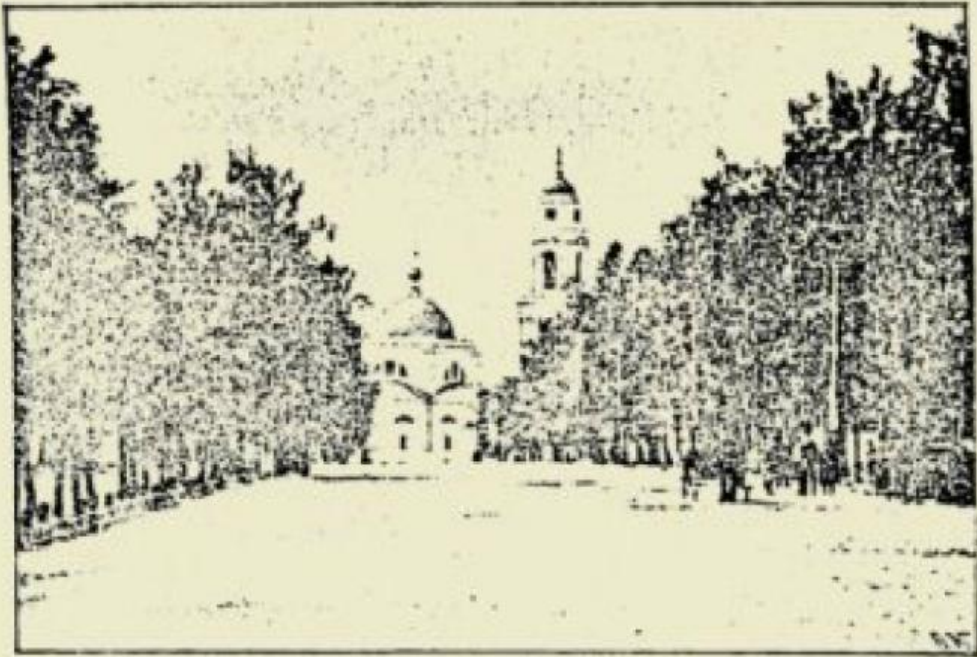
— У насъ здѣсь все знаменитыя картины—говорилъ мѣстный псаломщикъ Иванъ Ивановичъ, страстный охотникъ съ ружьемъ.—Вотъ хороша картина художника Фартусова „Бѣгство Св. Семейства“; а вотъ его же, сюжетъ изъ Евангелія взять: къ Иисусу Христу обратился одинъ богачъ и спрашиваетъ, какъ наследовать царство небесное. А Господь ему сказалъ: „продай все имѣнiе твое и раздай нищимъ“. Вотъ богачъ и задумался, жаль съ деньгами-то разставаться, много ихъ у него было...

Большинство картинъ—даръ помѣщиковъ, многія вывезены изъ Италiи.

По лѣвую сторону собора есть пристройка—склепъ, гдѣ похороненъ мѣстный старожилъ, преподаватель духовнаго училища, священникъ о. Іоаннъ, глубоко почитаемый мѣстными жителями, по ихъ выраженiю, второй Іоаннъ Кронштадскiй. Они исхода-

тайствовали передъ Синодомъ позволеніе похоронить его подъ соборомъ. Всегда можно видѣть, какъ спускается народъ въ склепъ на могилу о. Іоанна. Впрочемъ, это нисколько не мѣшало липовцамъ сломать недавно на дрова домикъ, въ которомъ жилъ о. Іоаннъ.!

Отъ Соборной площади, къ востоку и сѣверу, подъ прямымъ угломъ, расходятся двѣ улицы—Дворянская и Лебедянская,—лучшая, конечно, Дворянская. Она очень прямая, вся обсажена липами и выходитъ за городъ, къ селу Студенкѣ, длина ея 350 саж. Трогуары широкіе, при домахъ сады. Изъ оконъ домовъ, расположенныхъ по правую сторону, если идти отъ собора, открывается прелестный видъ вдаль; дома эти стоятъ на краю крутого спуска къ долинѣ Воронежа. Дома все старинные, барскіе, съ колоннами, здѣсь прежде было настоящее „дворянское гнѣздо“, „каждый домъ — говоритъ г. Макшеевъ въ своемъ путеводителѣ—полонъ прошедшаго и воспоминаній. Прошедшее невозвратно, воспоминація о немъ и тяжелы и отрадны, задержать теченіе жизни невозможно“. Да, правда, невозможно: дворянскіе дома теперь перешли въ руки купцовъ,



Соборъ и Дворянская ул. (Съ фот. Цаплина).

отставныхъ полковниковъ и генераловъ, чиновниковъ и пр.

Между Дворянской и Лебедянской улицами идутъ нѣскольکو улицъ, немощенныхъ, съ небольшими домиками, напр. Монастырская, Продольная и др. Въ этой мѣстности располагаются любители тишины.

Въ концѣ Дворянской улицы, если идти отъ собора, на лѣвой сторонѣ, помѣщается Институтскія станицы. Здѣсь прежде была Поляковская гостиница. Въ 1884 г. городское управленіе, въ рукахъ котораго тогда были воды, предложило бесплатное пользованіе водами и лѣчебными средствами для институтокъ, а строитель желѣзныхъ дорогъ С. С. Поляковъ пожертвовалъ свой домъ; такимъ образомъ было положено основаніе Институтской станицы. Съ тѣхъ поръ институтки прѣзжаютъ ежегодно. Помѣщенія имѣютъ простой, дачный видъ, есть садъ и огородъ, въ которомъ воспитанницы сами работаютъ. Станціей, обыкновенно, завѣдываетъ докторъ, въ 1901 году, напримѣръ, завѣдывалъ Н. А. Грибановъ. Здѣсь, на станицы, своя жизнь—молодежь живетъ и веселится по своему.

Съ югозападной стороны къ Соборной

горы подходят нѣсколько овраговъ—крутыхъ, отвѣсныхъ, которые всѣ впадаютъ въ большой оврагъ, называемый Каменнымъ логомъ. Здѣсь настоящій Кавказъ: хижинны дѣлятся по крутымъ обрывамъ на значительной высотѣ, одна стоитъ надъ крышей другой. Всюду видѣются высѣченныя въ камняхъ ступеньки—крутой спускъ, по которымъ мѣстные обитатели спускаются за водою въ ключи—какъ есть въ „Демонѣ“. На днѣ этихъ овраговъ, особенно Каменнаго лога, бьютъ масса ключей съ чистой, какъ хрусталь, пріятной на вкусъ водою, температуры около 6—7° С. Бьютъ они изъ трещинъ въ каменныхъ глыбахъ и даютъ начало Липовкѣ. Вообще въ Липецкѣ и его окрестностяхъ масса хорошей ключевой воды. Ходить и ѣздить за ней очень трудно—круты спуски. Нужно видѣть съ какимъ трудомъ тянутъ изъ-подъ горы лошади бочку съ водою. Необходимъ водопроводъ.

Городу уже нѣсколько разъ представлялся весьма удобный случай устроить его, но заправки упрямылись. Въ настоящее время идетъ къ нимъ навстрѣчу управление водъ. Оно предлагаетъ провести воду и освѣтить городъ электричествомъ на слѣдую-

щихъ условіяхъ: 1) Казенное управленіе водъ устраиваетъ водопроводную и электрическую станціи и эксплуатируетъ ихъ собственными средствами. 2) Городское управленіе прокладываетъ собственными средствами водопроводную сѣть. 3) За нагнетаніе воды въ водопроводную городскую сѣть управленіе водъ получаетъ отъ городского управленія, по соглашенію, опредѣленную плату. 4) За доставку электрической энергіи въ дома управленіе устанавливаетъ умѣренную таксу и производитъ расчетъ съ каждымъ изъ потребителей.—Такъ предлагаетъ управленіе минеральныхъ водъ. Приметь ли все это городъ или нѣтъ—неизвѣстно, но во всякомъ случаѣ вопросъ долженъ рѣшиться въ непродолжительномъ времени. Въ противномъ случаѣ управленіе сдѣлаетъ водопроводъ только для себя.

Съ устройствомъ водопровода можно бы было бороться съ липецкой пылью: можно было безъ хлопотъ поливать улицы. А то, напримѣръ, лѣтомъ 1901 года, да и всегда, вѣроятно, по нимъ носились цѣлыя тучи пыли, такъ какъ теперь здѣсь улицы не имѣютъ обыкновенія поливать. Только противъ земской аптеки, на Дворянской ули-

цѣ, чуть ли не пульверизаторомъ кропили пылью.

Г Л А В А IV.

Всѣ лѣчебныя средства Липецка сосредоточены въ Нижнемъ паркѣ. Прежде чѣмъ начать пользоваться ими, нужно взять сезонный билетъ, безъ котораго невозможенъ входъ въ паркъ, и ванны не отпускаютъ. Иду въ лѣтнюю контору водъ, которая помѣщается при входѣ въ ванное зданіе. Почтенная конторщица спросила мое имя, отчество и фамилію для напечатанія въ „Сезонномъ Листкѣ“ и выдала мнѣ билетъ такого содержанія: на лицевой сторонѣ „№ 56. Личный сезонный билетъ (Л. М. В.) на посѣщеніе садовъ Липецкихъ Минеральныхъ Водъ. Сезонъ 1901 года“. На оборотѣ: „Г-ну Петрову Ивану Ивановичу. Билетъ этотъ имѣть при себѣ для предьявленія. Безъ билета входъ воспрещенъ. Безъ права передачи другому лицу“.

Паспортъ, такъ сказать, выправленъ, можно идти дѣлаться. Иду къ доктору Макшееву. Болѣзнь всю ему рассказала, начиная съ исторіи. Все это записывается въ особый журналъ, который выдается всѣмъ практикующимъ на водахъ врачамъ.

— Да, форменный ревматизмъ. Придется грязевыя ванны брать, сначала градусовъ 30—32,— сказалъ докторъ и выдалъ мнѣ листокъ, на которомъ обозначенъ составъ и температура ваннъ.

— Съ этимъ листкомъ подите къ смотрительницѣ ваннаго зданія и условьтесь съ ней относительно часа, когда брать ванны.

Смотрительница помѣщается внутри ваннаго зданія. Это молоденькая, симпатичная барышня, преданная своему дѣлу, всѣми уважаемая и любимая—Вѣра Семеновна. Со всѣми она одинаково любезна и предупредительна. Дѣла ей страшно много: она должна вести счетъ отпущенныхъ ваннъ, смотрѣть, чтобы разныя Маши, Параша, Любани во-время готовили ванны, смотрѣть за чистотой ваннъ. Она первая приходила въ ванное зданіе и послѣдняя уходила, словомъ занималась отъ 6 до 6.

— Вамъ придется брать ванны отъ 11 ч. до 12.

— Отлично!

— Денисъ! Елена, позови Дениса!—зоветь Вѣра Семеновна.

Приходитъ Денисъ—высокій, сухощавый, съ умнымъ, серьезнымъ лицомъ.

— Вотъ вашъ ванчикъ,—обратилась ко мнѣ Вѣра Семеновна.

— Очень пріятно.

Итакъ, съ лѣченіемъ дѣло устроено, осталось озаботиться о столѣ. Не входя въ дальнѣйшіе поиски, пошли въ курзалъ и записались на мѣсяцъ, на два обѣда, изъ 2-хъ блюдъ, 24 рубля отдали впередъ. Здѣсь за все берутъ впередъ: за квартиру, за столъ, за ванны, такъ что едва успѣешь войти въ жизнь, какъ уже кармапъ чувствуетъ себя замѣчательно легко.

Начинаю принимать грязевыя ванны и пить желѣзистую воду.

Г Л А В А V.

Липецкіе минеральныя источники были вызваны къ извѣстности въ 1700 году Петромъ I: онъ первый обратилъ вниманіе на ихъ цѣлебность, испытавъ ихъ благотворное дѣйствіе лично на себѣ. Онъ часто проѣздомъ въ Воронежъ бывалъ въ Липецкѣ и купался въ его желѣзистыхъ водахъ. Здѣсь даже былъ построенъ ему дворецъ, но онъ въ 1806 г. сгорѣлъ и теперь не осталось отъ него никакихъ слѣдовъ.

Чтобы сдѣлать липецкія воды достояніемъ большого круга людей, сдѣлать ихъ извѣстными по всей Россіи и убѣдить народъ въ пользу, получаемой отъ нихъ, царь повелѣлъ опубликовать особое объявленіе „О Марціальныхъ водахъ, сысканныхъ въ Олонцѣ и Липецкѣ, отъ какихъ болѣзней помогаютъ оныя и какъ при томъ употребленіи поступать тому докторское опредѣленіе и Указъ Его Царскаго Величества слѣдуютъ“. Послѣ перечисленія рода болѣзней, отъ которыхъ можно излѣчиться липецкой минеральной водой, въ царскомъ

объявленіи рекомендуется, однако, воды употреблять „добрымъ порядкомъ“, умеренно, только тогда можно получить исцѣленіе. „А когда безъ порядку кто будетъ ихъ употреблять съ худой пищей и питіемъ — говорится дальше въ объявленіи — также и не во время, то не только пользу какую получатъ, но еще вящее поврежденіе здравію своему и болѣзнь наведетъ. И для того Его Царское Величество Всемилостивѣйшій Императоръ, милосердствуя своимъ подданнымъ, яко отецъ“, повелѣлъ докторамъ написать правила, какъ пользоваться водами, „и объявить для вѣдѣнія въ народѣ, чтобы всякъ свѣдомъ былъ, какъ оныя воды употреблять, дабы непорядочнымъ употребленіемъ оныхъ не былъ никто своему здравію повредителемъ“. При объявленіи были приложены и докторскія правила.

Къ концу 18 столѣтія липецкія воды пользовались уже большою извѣстностью, къ нимъ стекались изъ разныхъ мѣстъ больные, и ключи были обстроены. Уже тогда, по свидѣтельству одного современника, около цѣлебныхъ ключей „собиралось ежегодно для питія воды прѣзжихъ и

окрестныхъ жителей до 300 человекъ, которые тутъ же, въ промежуткахъ употребленія лѣчебной воды, развлекались играми въ баръ-городки и въ свайку, а въ раскинутыхъ вокругъ палаткахъ — карточною игрою въ бостонъ“.

Простому народу ближнихъ селеній изстари извѣстно цѣлебное свойство липецкихъ водъ, и онъ вѣрилъ въ нее. Интересное замѣчаніе есть въ письмахъ того же современника, посѣтителя водъ, по этому поводу. Когда онъ замѣтилъ крестьянамъ, что они безъ мѣры пьютъ минеральную воду и тѣмъ разрушаютъ свое здоровье, то они ему отвѣтили: „Господа пьютъ эту воду мѣрою, а мы пьемъ ее вѣрою“. Эта вѣра въ цѣлебность водъ не оставила крестьянъ до сего времени: нерѣдко, бывало, можно видѣть, какъ ребяташки въ полубутылкахъ, кувшинчикахъ несутъ домой старшимъ минеральную воду.

Съ начала 19 столѣтія на развитіе липецкихъ минеральныхъ водъ обратило вниманіе правительство. Такъ, въ 1804 году былъ командированъ для изслѣдованія водъ докторъ Альбини и аптекарь Швенсонъ, которые своими химическими и клиниче-

скими изысканіями доказали несомнѣнную пользу водъ. 25 апрѣля 1805 г. уже былъ назначенъ первый директоръ липецкихъ водъ, на обязанности котораго лежало обстроить новый курортъ, завести порядокъ. Съ 1805 г. по 1823-й воды находились въ казенномъ управленіи. Въ это время были обдѣланы колодцы, выстроены ванны, кофейный домъ, галлерей для концертовъ и танцевъ и проч. Липецкъ сдѣлался любимымъ мѣстопробываніемъ дворянства сосѣднихъ губерній. Сюда съѣзжались они на своихъ огромныхъ дормезахъ, съ своими многочисленными Ваньками, Палашками; здѣсь они жили и веселились, какъ подобало помѣщику дореформеннаго періода. Памятникомъ того времени осталась Дворянская улица со своими обширными домами, съ колоннами и балкончиками, и садами. И теперь, когда проходишь по Дворянской, особенно вечеромъ, такъ и кажется, что вотъ съ одного изъ балконовъ, уже заросшаго травой, слышится звуки старомоднаго вальса; въ другомъ мѣстѣ, около старинной людской, гдѣ теперь сидятъ франтоватыя горничныя и кухарки, слышится вполголоса: „Ничего мнѣ

на свѣти ни нады!“—прежніе „люди“ въ свободныя минуты наигрывали на балалайку въ лихой трепакъ.

Съ 1823-го года воды перешли въ вѣдѣніе города, такъ какъ правительство не надѣялось поддержать ихъ на должной высотѣ: казна была обременена расходами по войнѣ 1812-го года. Съ переходомъ въ руки города воды постепенно падали, пріѣздъ сократился до минимума—число посѣтителей въ сезонъ равнялось одному, двумъ десяткамъ. Такое печальное состояніе продолжалось до 1866 года.

Въ 1865 году среди мѣстныхъ дворянъ явилась мысль поддержать воды образованіемъ правильнаго общества съ опредѣленнымъ капиталомъ. Главными дѣятелями и учредителями были мѣстные дворяне помѣщики: князь В. И. Васильчиковъ, С. Д. Башмаковъ, М. И. Кожинъ. Курортъ за это время значительно улучшился, и все, что въ немъ теперь есть хорошаго, получило свое начало въ то время. Но акціонерное общество существовало, сравнительно, недолго: оно распалось влѣдствіе личныхъ недоразумѣній, и въ 1882-мъ году липецкое городское управленіе снова должно было

взять воды въ свое завѣдываніе, при томъ съ значительнымъ долгомъ.

Несмотря на правительственныя субсидіи, воды, попавъ въ руки города, шли къ паденію. Число источниковъ съ минеральной водою стало уменьшаться, такъ какъ вода въ нѣкоторыхъ изъ нихъ изсякла. Тогда въ 1883 г. былъ командированъ для изслѣдованія липецкихъ минеральныхъ водъ знаменитый русскій геологъ, теперь покойный, профес. И. В. Мушкетовъ. Практическимъ результатомъ его изслѣдованія было значительное увеличеніе желѣзистой воды въ источникахъ. Этимъ Липецкій курортъ былъ вызванъ къ новой жизни. Въ то же время были произведены цѣнныя геологическія изслѣдованія горнаго инженера Войслава.

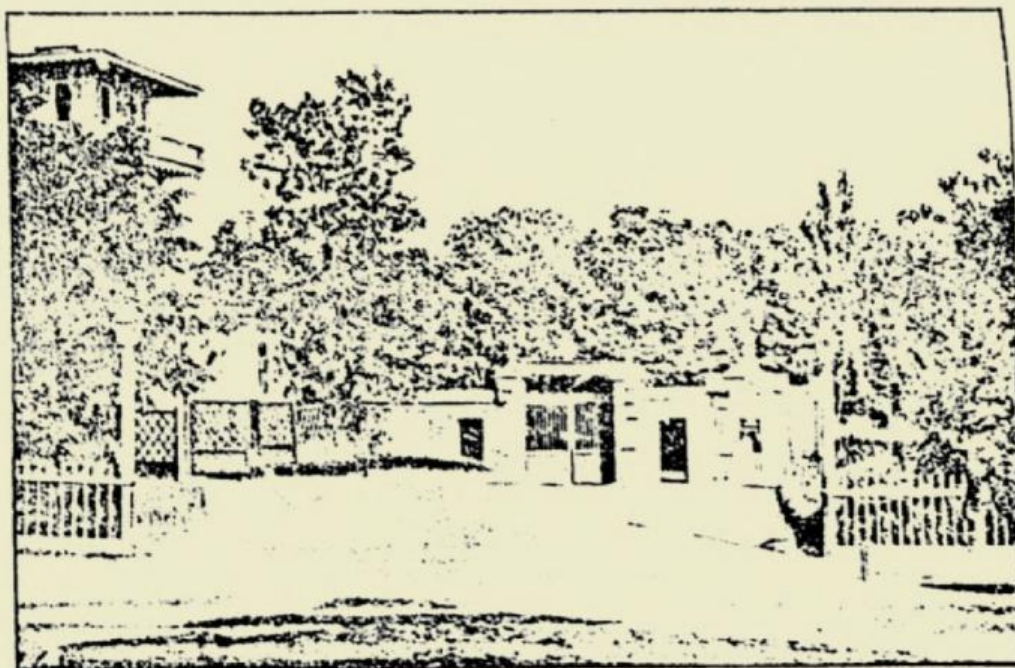
Въ 1890-мъ году г. Липецкъ снова обратился къ правительству, прося субсидіи и откровенно сознаваясь, что, если она не будетъ выдана, то открытіе сезона 1891 года представляется невозможнымъ. Результатомъ такого ходатайства было отобраніе отъ города липецкихъ минеральныхъ водъ и учрежденіе казеннаго управленія.

Г Л А В А VI.

Въ вѣдѣніи Липецкихъ водъ находятся два парка—Верхній и Нижній. Послѣдній раскинулся въ долину между Воронежскою и Соборною горами, почти при устьѣ рѣчки Липовки, онъ расположенъ по обѣимъ берегамъ ея. При самомъ концѣ спуска съ Соборной горы, направо, будетъ входъ въ садъ. Надъ воротами вывѣска: „Липецкія Минеральныя Воды“ и орелъ вверху. Направо маленькая будка для предъявленія сезонныхъ билетовъ. Пройдя ворота, входимъ въ паркъ и по широкой аллеѣ спускаемся нѣсколько подъ гору. Направо, почти при концѣ аллеи, находится небольшої дерианной домикъ, въ которомъ по лѣтамъ помѣщается отдѣленіе бібліотеки липецкаго общественнаго клуба. Всегда тамъ можно видѣть одного-двухъ посѣтителей, читающихъ газеты. Идемъ дальше, скоро выйдемъ на площадку, на которой стоитъ ванное зданіе. На ближайшей къ намъ стѣнѣ увидимъ чугунную доску съ изображеніемъ руки и топора Петра Великаго. Ванное зданіе—это

каменное одноэтажное строение, средняя часть котораго занята входомъ и общей комнатою для ожиданія; здѣсь же сидитъ и смотрительница вапнѣ. Въ 18 столѣтіи и въ началѣ 19-го лѣчащіеся разбивали около источника палатки и ставили тамъ собственныя вапны. Послѣ 1805 г. заложено было настоящее зданіе, но окончательно отстроено въ продолженіе нѣсколькихъ лѣтъ. ✓ Грѣхъ номеровъ 24, изъ нихъ 17 женскихъ и 7 мужскихъ. Всѣ они отдѣланы довольно чисто. Вапны исключительно мѣдныя, гризевыя—желѣзныя, оцинкованныя. Въ каждомъ номерѣ открываются три трубки: одна съ простой водою, другая—съ желѣзистою, третья—съ паромъ для нагрѣванія воды. Есть диванъ съ подушкою, на которомъ можно отдохнуть послѣ вапны, хотя для послѣдней цѣли существуетъ особая комната, гдѣ поставлены кушетки, огороженныя красными ширмами; здѣсь же дѣлають и массажъ. ✓

✓ Изъ средней комнаты ведетъ лѣстница на верхъ вапнаго зданія, въ читальню. Читальня передѣлана изъ чердака вапнаго зданія, поэтому она низка и въ ней очень жарко. Читать съ удобствомъ можно на

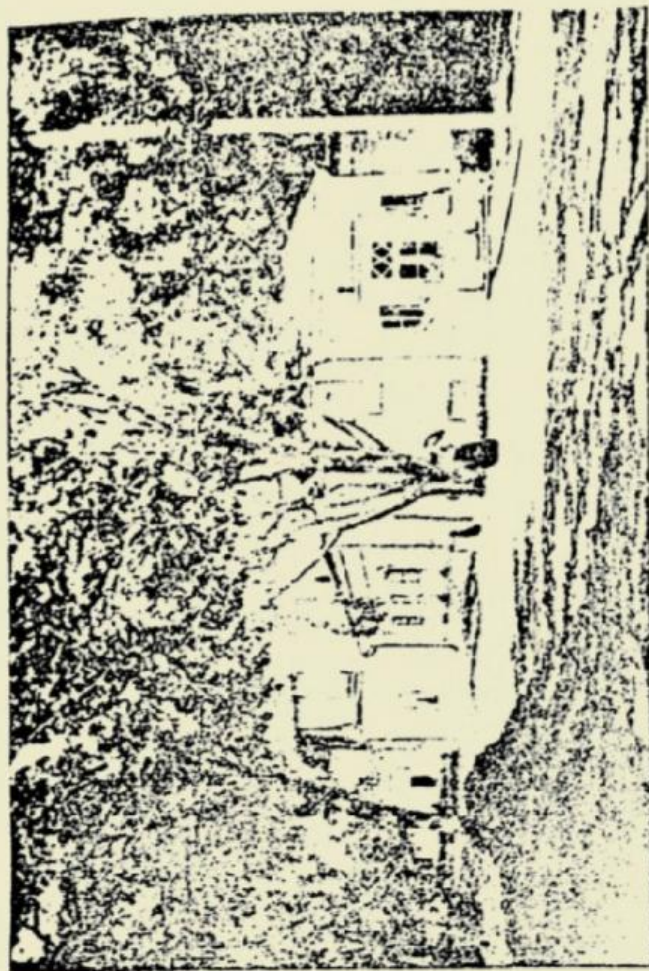


Директорскій домъ и входъ въ Инжнѣйскій паркъ. (Съ фот. Цаплина).

балконъ, съ котораго открывается прелестный видъ. Прямо передъ зданіемъ раскинулся цвѣтникъ, посреди его фонтанъ, который, къ сожалѣнію, очень рѣдко дѣйствуетъ—воды, говорятъ, нѣтъ. Кругомъ фонтана поставлены желѣзные диванчики тоже для ожиданія очереди ваннъ. Цвѣтникъ окруженъ стѣной деревьевъ—тополи, бѣлая акація, дубы, огромныя ветлы. Изъ цвѣтника одна дорожка приводитъ въ очень красивую бесѣдку изъ елей, которая имѣетъ форму листа. Близъ ваннаго зданія, вправо, стоитъ каменный корпусъ, гдѣ теперь помѣщаются машины, готовится торфъ, а въ будущемъ здѣсь будетъ помѣщаться водолаѣбница и грязелѣбница. За этимъ зданіемъ—прудь, его густой стѣной окружаютъ пирамидальныя тополи, ветлы, образуя аллею. Особенность Нижняго парка—колоссы-ветлы, есть такія огромныя, что едва могутъ обхватить пять человѣкъ. Далѣе за прудомъ начинаются болоты, изъ которыхъ берутъ торфъ для ваннъ. Около болотъ два сарая для сохраненія, высушиванія, размельченія и просѣиванія торфа. Болота служатъ источникомъ сырости Нижняго парка, впрочемъ, незначительной.

По лѣвому берегу Липовки идетъ широкая Институтская аллея, названная такъ потому, что здѣсь гуляютъ институтки въ ожиданіи ваннъ. Въ концѣ этой аллеи перекинутъ мостъ черезъ Липовку съ желѣзными перилами и надписью: „Кожиновъ мостъ“, въ память М. И. Кожина, одного изъ акціонеровъ. Недалеко отъ моста виденъ недействующій теперь фонтанъ, построенный при акціонерномъ обществѣ; фонтанъ окруженъ группою пушекъ, оставшихся отъ прежняго литейнаго Завода, окаймленъ чугуннымъ тротуаромъ и украшенъ цѣлою стаею чугунныхъ лягушекъ.

✓ Перейдя мостъ, подходимъ къ бюветному зданію. Снаружи зданіе имѣетъ видъ круглой башни съ куполообразной крышею и шпилемъ, окружено галлереей, поддерживаемою деревянными столбами. Зданіе это начато постройкою въ 1808 г. Внутри находится четырехугольный каменный бассейнъ, окруженный желѣзной бронзированной рѣшеткой. Бассейнъ углубляется ниже горизонта пола на одинъ аршинъ и 10 вершковъ; немного выше дна, съ боковыхъ стѣнокъ, выступаютъ трубки, проведенныя изъ источника. Стаканъ ставятъ въ особую сѣтку,



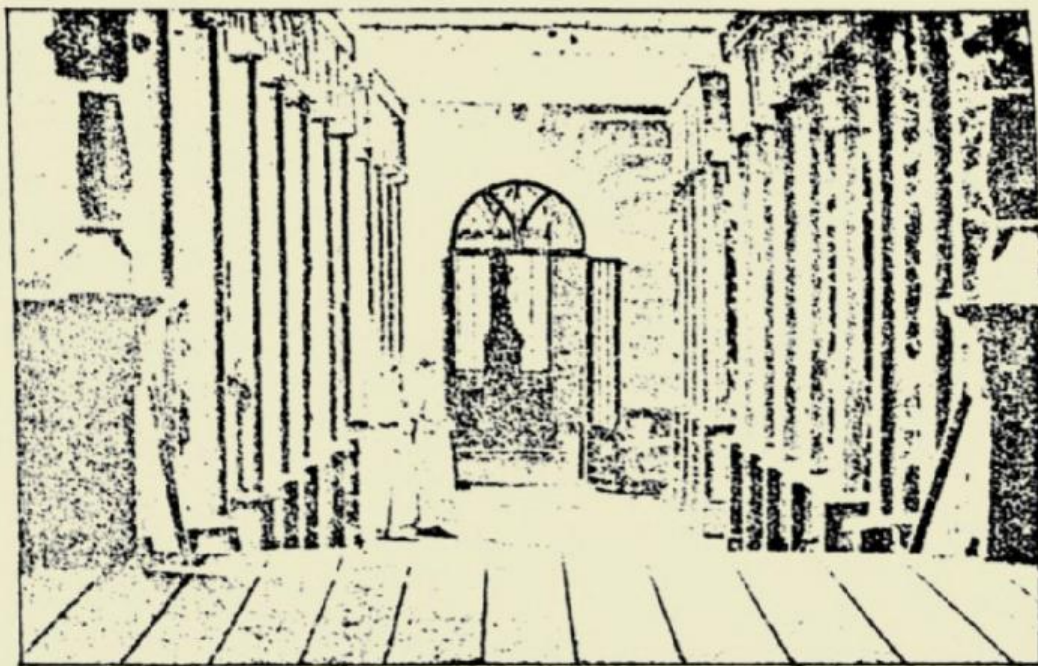
Ванное эжаніе. (Съ фот. Цанлима).

которая придѣлана къ шестуку, опускаютъ его къ отверстию, откуда бѣжитъ вода. У задней стѣны зданія стоитъ небольшая статуэтка Петра Великаго, а у правой стѣны — икона Богоматери „Живоносный Источникъ“. Въ бюветномъ зданіи, за плату конечно, можно получить привозныя минеральныя воды, липецкую газированную воду (7 коп. $\frac{1}{2}$ бут.) и кумысъ. Бюветное зданіе считается центральнымъ мѣстомъ всего курорта, здѣсь совершается молебенъ предъ открытіемъ сезона. Отъ бюветнаго зданія до курзала идетъ крытая галлерей 12 саж. длины.

Курзалъ — каменное одноэтажное зданіе. Къ фасаду, обращенному въ садъ, пристроена широкая крытая терраса, на которую ведутъ три лѣстницы. По бокамъ средней лѣстницы вдѣланы 4 чугунныя доски съ надписями: 1707 годъ, т.-е. годъ основанія липецкихъ чугунно-литейныхъ заводовъ, и 1776 г., годъ перестройки. Передъ террасой большая площадка, обсаженная по краямъ деревьями и кустарниками. Курзалъ состоитъ изъ одной длинной комнаты, съ хорами и двойнымъ свѣтомъ въ центральной части, и нѣсколькихъ неболь-

шихъ комнатъ, въ которыхъ помѣщаются столовая, буфетъ и пр. Въ большой комнатѣ устраиваются танцевальныя вечера, спектакли. Подъ аркой, соединяющей эту комнату съ террасой, пріютилась бібліотека. Помѣщеніе для бібліотеки очень неудачно: оно темное и проходное. Столовая курзала очень тѣсна, такъ что публика, обыкновенно, ютится на террасѣ.

Отъ площадки передъ курзаломъ идетъ аллея, параллельно Институтской, вдоль праваго берега рѣчки Липовки. Вправо отъ аллеи видна небольшая горка съ бесѣдкой на ней, въ которой прежде играли музыканты. Теперь на этой аллеѣ, только дальше, устроена новая музыкальная бесѣдка, передъ нею площадка съ рядами диванчиковъ. Аллея впадаетъ въ площадку „Трехъ грацій“. Сюда сходятся дорожки съ разныхъ сторонъ парка. Одна изъ нихъ приводитъ въ фотографическій павильонъ Цаплина, гдѣ продаются виды Липецка. Далѣе за площадкой Трехъ грацій, по правому берегу Липовки, тянется широкая аллея, густо заросшая съ обѣихъ сторонъ кустами орѣшника, который образуетъ зеленую арку. Направо съ этой аллеи виденъ огородъ, парники и небольшая теп-



Бюветное здание и галерея. (Съ фот. Цаплина)

лица. Съ лѣвой стороны видно ванное зданіе своимъ заднимъ фасадомъ. Вдоль стѣны проложена дощатая дорожка, по которой возить грязь въ ванны. То и дѣло тачка съ грязью подѣзжаетъ къ маленькой дверцѣ наравнѣ съ землей; дверца отворяется и начинается передача грязи изъ тачки въ ванну.

Аллея изъ орѣшника доходитъ до узенькаго деревяннаго мостика.

Пройди мостикъ, входимъ на дорогу среди ветловаго лѣса. Выразо отъ насъ будутъ питомники разныхъ растеній В. В. Быханова. Здѣсь ежегодно выгоняютъ сотни тысячъ молодыхъ деревцовъ. Все лѣто въ питомникахъ работаетъ народъ, главнымъ образомъ женщины.

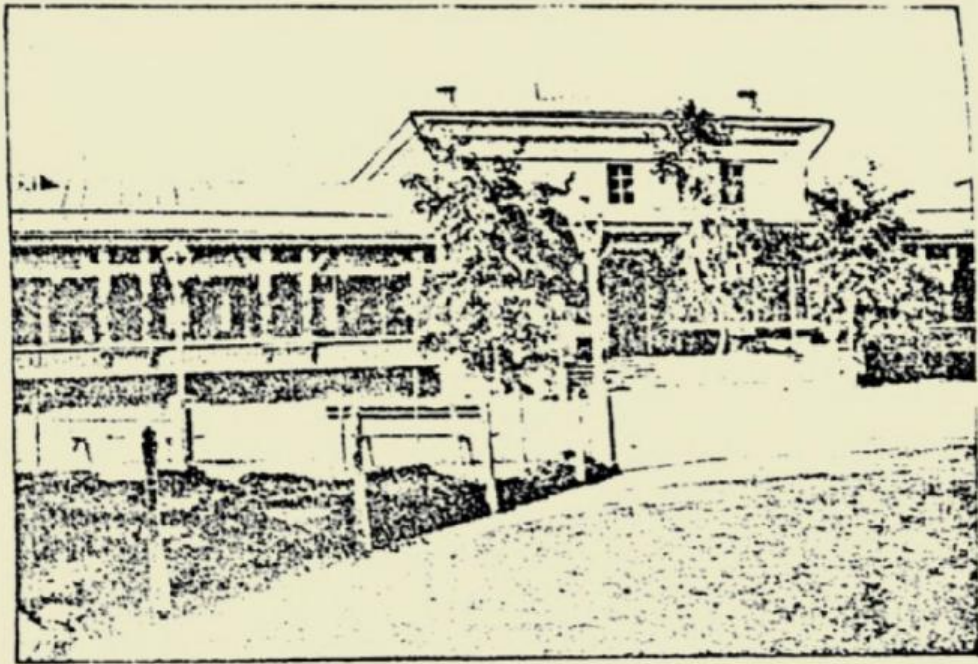
Дорога или аллея среди ветловаго лѣса— лучшая аллея во всемъ паркѣ, здѣсь совсѣмъ другая жизнь. Кругомъ непроходимыя дебри. Изъ чащи доносятся гортанные звуки цанли, которыя вьютъ тамъ свои гиѣзда, порой звонко и тоскливо прокричить кукушка. Далеко, далеко видно на другой конецъ аллеи. Палѣво открывается прелестный видъ на дворянскую часть города,— сколько бы разъ вы ни ходили здѣсь, вы

не удержитесь, чтобы не полюбоваться видомъ. Аллея эта ведетъ къ р. Воронежу и дѣлаетъ три поворота. По лѣвую сторону послѣдней части аллеи лежитъ мѣстность топкая, болотистая, прежде сюда доходилъ Петровскій прудъ.

При концѣ аллеи стоитъ небольшой шалашъ, гдѣ живетъ сторожъ питомниковъ—маленькій, сутуловатый старичокъ, вѣчно съ трубочкой. Со всѣми проходящими онъ почтительно раскланивается, а 29 іюня, въ день св. Петра и Павла, онъ, раскланиваясь, добавлялъ: „Я сегодня именинникъ“! Конечно, слѣдовало поздравленіе и „на чай“.

Аллея кончилась—вы выходите на обширный лугъ, по которому протекаетъ Воронежъ. Рѣка тихая, полноводная, на ней нѣтъ песковъ, которые мы встрѣчаемъ на большихъ рѣкахъ. На небольшихъ островкахъ на шестахъ раскинуты сѣти рыбаковъ. Въ сторонѣ видна дорога и мостъ черезъ рѣку.

На лѣво отъ васъ водяная мельница минеральныхъ водъ, приводимая въ движеніе водою Петровскаго пруда. На другой сторонѣ, противъ купаленъ, бывшій водочный, теперь только спиртовой заводъ Маріинскаго



Курзалъ. (Съ фот. Цапина).



Въ нижнемъ паркѣ—передъ музыкальной ротондой.
(Съ фот. Цапина).

общества. 27 июня заводъ прикончилъ свою самостоятельную дѣятельность. Долгіи, унылый свистокъ огласилъ окрестность, что не будетъ больше маринской водочки! Сердце ни одного изъ любителей живительной влаги, вѣроятно, дрогнуло.

Узенькая тропинка приводитъ васъ къ купальнямъ.

Купальни двѣ—общая мужская и общаѣ женская, есть и номера. По вѣшнему виду купальни неважны, но зато купанье въ Воронежѣ истинное наслажденіе. Вода чистая, свѣжая бѣжитъ и ласкаетъ ваше тѣло, хочется купаться безъ конца. Мелкая рыбешка спуетъ между ногъ, порой заходитъ и большая; такъ, напримѣръ, женскую купальню очень долго посѣщала большая рыба и производила переполохъ среди посѣтителницъ. Одна энергичная инженерша устроила было облаву на нее, но безъ результата. Около купаленъ пристань лодокъ. Есть и буфетъ съ продажей чаю, водъ и холодныхъ закусокъ. Вода три раза въ день измѣряется. Въ жаркое лѣто 1901 года температура ея доходила до 25° R.

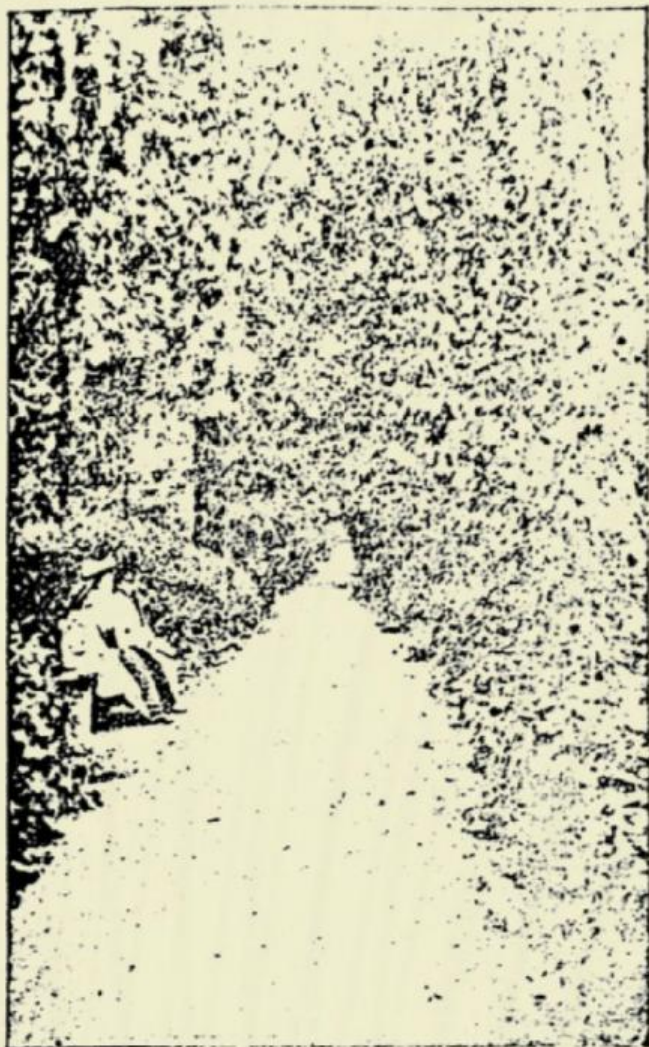
Купающихся всегда очень много. Постоянно подѣзжаютъ дроги, или такъ назы-

ваемыя „линейки“, и на нихъ цѣлая компанія со всевозможными купальными принадлежностями.

Кучеръ отправляется съ лошадыю на противоположный берегъ и тамъ, въ ожиданіи „господъ“, купается самъ и купаетъ лошадь.

Кому тѣсно въ купальнѣ, беретъ лодку, уплываетъ вдаль по рѣкѣ и тамъ купается на просторѣ.

Купанье въ Воронежѣ настолько заманчиво, что нѣкоторые нетерпѣливые больные, не дожидаясь окончанія пріема полного курса ваннъ, переходятъ къ купанью въ рѣкѣ.



Аллея къ Воронежу. (Съ фот. Цапина)

Г Л А В А VII.

Исслѣдованія профессора Мушкетова показали, что главный основной или коренной слой минеральной воды залегаетъ по сѣверо-восточному склону Воронежской горы подъ валунными отложениями, въ толщахъ меловыхъ породъ. Онъ спускается внизъ къ Нижнему парку съ довольно значительнымъ уклономъ. Проф. Мушкетовъ заложилъ въ нѣкоторыхъ мѣстахъ шурфы, гдѣ потомъ были вырыты колодцы минеральной воды. Въ настоящее время здѣсь существуютъ слѣдующіе минеральные колодцы: 1) Источникъ Альбини. Даетъ небольшое количество воды, употребляемой для питья. Вода изъ колодца проведена газовой полудюймовой трубкой въ водоемъ бюветнаго зданія. 2) Источникъ № 7. Колодець заложень на мѣстѣ шурфа № 7 Мушкетова, между бюветнымъ зданіемъ и курзаломъ, ближе къ послѣднему. Газовой трубкой соединень съ бюветнымъ зданіемъ. Употребляется для питья. Даетъ большое количество воды, такъ что въ случаѣ надобности водою можно

пользоваться и для ваннъ. 3) Источникъ № 6. Находится у самаго бюветнаго зданія на западной сторонѣ его. Источникъ этотъ замѣнилъ собой источникъ Петра I, вода въ которомъ исчезла послѣ отдѣлки № 6. Водою этого источника питается ванное зданіе. 4) Новый колодець. Вырытъ на Старобазарной площади, на мѣстѣ, указанномъ Войславомъ, даетъ 18000 ведеръ воды въ сутки. Водою этого колодца предполагають снабжать ванное зданіе, когда будетъ оконченъ водопроводъ изъ колодца до ваннаго зданія (теперь онъ оконченъ).

Относительно химическаго состава липецкихъ водъ Мушкетовъ говоритъ: „липецкіе источники драгоцѣнны особенно потому, что они даютъ большое количество холодной желѣзистой воды темпер. 7°—9° Ц., въ которой такъ нуждается наша лучшая бальнеологическая станція Желѣзноводскъ. Что же касается сравнительнаго качества водъ, то въ сущности липецкая вода немного уступаетъ желѣзноводской, особенно холодной; такъ, не говоря о другихъ составныхъ частяхъ, содержаніе углекислой закиси желѣза въ водѣ липецкихъ источниковъ въ 5—6 разъ больше, чѣмъ въ водѣ желѣзновод-

скихъ источниковъ“. Повѣйшіе анализы водъ, помѣщенные въ книгѣ „Лѣчебныя воды, грязи и морскія купанія въ Россіи и за границей“, изд. 1901 г. Льва Бертенсона, показываютъ, что за границей есть воды болѣе сильныя, чѣмъ липецкія, такъ, напри- мѣръ, вода одного изъ источниковъ Сиа, самаго сильнаго въ Европѣ, содержитъ желѣза почти въ два раза больше, чѣмъ вода самаго сильнаго источника въ Липецкѣ. Зато въ Россіи нѣтъ ни одного курорта съ такимъ большимъ содержаніемъ желѣза, какъ въ Липецкѣ. Липецкія воды особенно полезны при разныхъ видахъ женскихъ болѣзней, и его по справедливости можно на- звать „дамскимъ курортомъ“, большіи кон- тингентъ пріѣзжающихъ дамы. Наши петер- бургскія знаменитости посылаютъ съ жен- скими болѣзнями исключительно сюда. Осо- бенно стоитъ за цѣлебность липецкихъ водъ профессоръ Оттъ. И дѣйствительно, липец- кія воды дѣлаютъ чудеса. Нѣкая г-жа В была на многихъ заграничныхъ курортахъ, и помогли ей только липецкія воды. Ни у кого изъ пріѣзжихъ докторовъ не было столько практики, какъ у специалиста по женскимъ болѣзнямъ доктора Рачинскаго,

доцента Императорскаго клиническаго института В. К. Елены Павловны, — у него всегда была полная пріемная.

Хорошо излѣчивается ревматизмъ торфяными ваннами; затѣмъ, желѣзисто хвойныя ванны подкрѣпляютъ нервы. На моихъ глазахъ пріѣхала изъ Петербурга барышня — блѣдная, безжизненная, необщительная. Она работала на ремингтонѣ и разстроила себѣ нервы. Пожила двѣ недѣли — и ее узнать нельзя: бодрая, веселая, румянецъ появился; раньше музыку не могла слушать, теперь цѣлые вечера просиживала на музыкѣ.

Главное, могущественное средство, помогающее возстановить пошатнувшіяся силы, на ряду съ минеральными водами — чудная липецкая природа, превосходный климатъ, — несчастные дни здѣсь очень рѣдки.

Г Л А В А VIII.

Мнѣнія пріѣзжихъ относительно Липецка расходятся. Большинство довольны своею жизнью, ѣздятъ сюда по нѣскольку лѣтъ

сряду. А есть и недовольные. Они весь сезонъ ворчатъ, клянутъ Липецкъ и его воды, порядки, ворчатъ и разстраиваются изъ пустяковъ—на музыку опоздаетъ, и отсюда цѣлую исторію подыметъ. Особенно много исторій бываетъ съ газированной водою и кумысомъ. Врачи, обыкновенно, смутно и неясно даютъ совѣты, какъ пить воду, поэтому всякій пьетъ, какъ ему Богъ на душу положитъ, никакой діеты не исполняетъ. Отсюда разстройство желудка и недовольство водами. Одна дама направо и налѣво всѣмъ говорила, что липецкія воды только портятъ желудокъ, вызываютъ страшныя боли. Оказывается, она послѣ стакана газированной воды покушала свѣжихъ огурцовъ. Все сходилось только въ одномъ, что дѣйствіе ваннъ великолѣпно.

Общее зло курорта—столъ. Всѣмъ страшно надоѣдаютъ поварскія кушанія. Лучше другихъ кормили въ Харьковской столовой—давали много, хорошо, а главное напоминало домашній столъ. Самое лучшее, кто можетъ привезти съ собою прислугу и вести свой столъ. Провизія въ Липецкъ очень дешева, много дичи, свѣжей рыбы; изобиліе

всевозможныхъ ягодъ и чудное молоко дастъ вамъ возможность имѣть хорошее пирожное.

Прожитіе и лѣченіе здѣсь, сравнительно, недорого. Намъ вдвоемъ съ 8 іюня по 17 іюля, вмѣстѣ съ лѣченіемъ, стоило около 200 рублей, но при этомъ лѣчилось одно только лицо (приняло 30 грязевыхъ и 5 желѣз.-хвойн. ваннъ). Распредѣляются расходы, приблизительно, такъ: сезонный билетъ 8 руб., ванны—50 руб., докторамъ—6 руб., квартира за сезонъ—40 руб., столъ—обѣдъ и закуски утромъ и вечеромъ—60 руб., чаевыхъ и прочихъ мелкихъ расходовъ—36 руб. Какъ видно, главный расходъ—столъ. Урѣзывать не отъ чего, развѣ можно квартиру нанять рублей на 10, на 15 подешевле.

Къ сожалѣнію, сезонный билетъ въ Липецкѣ дастъ очень мало, несмотря на сравнительно высокую плату (4 рубля). Съ нимъ вы можете ходить въ парки, слушать музыку, да и то чуть только вечеръ поторжественнѣе, побольше паркъ освѣтятъ электричествомъ—уже приходится брать разовой билетъ для входа въ паркъ. Входъ на танцевальные вечера, пользованіе библіотекой и читальней—за все отдѣльная плата. Тогда

какъ на другихъ курортахъ, напримѣръ въ Старой Руссѣ, сезонный билетъ даетъ право слушать музыку въ паркѣ, ходить на танцевальные вечера и пользоваться читальней, и билетъ только на рубль дороже линецкаго. Въ Липецкѣ же приходится платить, кому нужно, 5 руб. за сезонный билетъ на танцевальные вечера или 50 коп. за каждый вечеръ, да въ библиотеку за абонементъ для чтенія книгъ на дому—за сезонъ 4 рубли или за мѣсяць 1 р. 50 коп., съ этимъ только билетомъ вы имѣете право пользоваться и читальней.

Много очень выходитъ врачамъ, массажистамъ, особенно если кто имѣетъ несчастье лѣчиться по женскимъ болѣзнямъ.

Г Л А В А IX.

Большій контингентъ прїѣзжающихъ на Липецкій курортъ принадлежитъ къ обитателямъ близкихъ къ Липецку мѣстностей: Воронежъ, Тамбовъ, Козловъ, Елецъ, Орелъ и ихъ районы. Особенно много тамбовцевъ,

и они чувствуютъ здѣсь себя, какъ дома. Есть пріѣзжіе и изъ разныхъ концовъ Россіи—много петербуржцевъ, москвичей, волгарей. Многіе пріѣзжаютъ сюда, какъ на дачу, чтобы дать возможность повеселиться молодежи. Къ концу сезона съѣзжается много евреевъ.

✓ Отличительную особенность Липецкаго курорта составляетъ изобиліе генераловъ разныхъ возрастовъ, больше старыхъ, оставшихъ. Вы не пройдете ни одной аллеи, чтобы не встрѣтить мечтающаго генерала. Нѣкоторые изъ нихъ здѣсь осѣли, купили домики, остатки дворянской старины, поженились на молоденькихъ и живутъ себѣ припѣваячи. У липовцевъ сложилась гипотеза, впрочемъ, довольно вѣроятная, что каждая смотрительница ваннаго зданія непременно со временемъ будетъ генеральша (были случаи).

Много въ Липецкъ пріѣзжаетъ педагоговъ, больше изъ „губерній“.

Есть лица, которыя ѣздятъ въ Липецкъ нѣсколько лѣтъ сряду; такъ, по мѣстному преданію, нѣкто г. У. ѣздитъ сюда уже слишкомъ 20 лѣтъ, и каждый годъ въ известное число онъ бываетъ въ опредѣленномъ

костюмѣ. А костюмовъ у него очень много: то онъ явится на музыку въ сюртукѣ, то въ бѣломъ кителѣ, то въ польскомъ костюмѣ, то въ боярскомъ, а то нарядится охотникомъ—на-вѣшаетъ на себя оружія всякаго, рожковъ. И при томъ если онъ былъ въ 1901 году 11 іюля въ польскомъ костюмѣ, то и въ 1902 году въ это число онъ будетъ польскимъ паномъ, и въ 1903 г. и т. д. На музыкѣ у него есть опредѣленное мѣсто, на скамейку онъ разстпляетъ пледъ и садится. Послѣ каждаго музыкальнаго нумера снисходительно аплодируетъ.

Все курортное общество разбивается на кружки, знакомства составляютъ довольно быстро, особенно между дамами; обыкновенно кто-нибудь является душою кружка.

Въ 1901 г. самый оживленный кружокъ группировался около молодой вдовы изъ Петербурга Л., хорошенькой массажистки К., петербургской консерваторки Ж. съ золотистой огромной косой. Въ этотъ кружокъ входила молодежь. Они жили веселѣе всѣхъ — предпринимали общія катанія на лодкахъ, поѣздки въ лѣсъ и пр. Другой кружокъ, немногочисленный, собирался около Т.—Въ этотъ кругъ входили мужчины исключительно, процвѣтали карты.

Липецкая интеллигенція на время курорта оживляется, барыни франтятъ на перекоръ прїѣзжимъ.

Существуетъ мнѣніе, особенно среди мѣстныхъ обитателей, что Липецкія воды когда-то процвѣтали, и что въ послѣднее время курортъ падаетъ. Цифровыя данныя показываютъ обратное: число прїѣзжихъ все увеличивается и съ 253 лицъ въ 1891 году достигло до 627 въ 1901 году. Ваннъ въ 1901 году выдано: платныхъ—7925, бесплатныхъ—7895, а всего 15810, болѣе противъ 1900 года на 2319 ваннъ. Жалуются, главнымъ образомъ, на малый прїѣздъ домо-владѣльцы—квартиръ много пустуетъ, прежде всѣ, говорятъ, заняты были. И дѣйствительно, въ сезонъ 1901 года много домовъ на Дворянской остались незанятыми, по причина тому не малый прїѣздъ, а дороговизна и значительная величина квартиръ на Дворянской, которыя были пригодны во времена дворянскія, а не теперь, когда нужны отдѣльныя комнаты, а не обширныя квартиры. Каждый прїѣзжій поровитъ устроится какъ поудобнѣе и подешевле, онъ бѣжитъ съ Дворянской куда-нибудь на Продольную, Монастырскую и т. п.

Л. Зеродинъ

Г Л А В А X.

Жизнь курортная течетъ такимъ образомъ. Пробуждается она довольно рано, и уже къ 7 часамъ движеніе въ Нижнемъ паркѣ, начинаютъ брать ванны. Все спѣшатъ дома пить утренній чай и идти въ Нижній паркъ на музыку, которая играетъ съ 9 часовъ. Это самое лучшее время въ паркѣ, оживленіе полное. Общей картицѣ много интереса придаютъ институтки—молоденькія лички разсыпаются по всему парку. Воздухъ чудный, свѣжій. Всюду слышите оживленную бесѣду больныхъ, особенно трещать барыни.

— Вы куда?

— Къ Рачинскому! А вы брали ванны?

— Нѣтъ, только иду!

Отъ ваннаго зданія несетъ:

— Оекла, убирай ванну!—кричитъ ванщикъ толстой, флегматичной дѣвицѣ Оеклѣ.

— Степанъ! привези еще тазикъ горяченькой!

Словомъ, фабрика изгнанія людскихъ недуговъ, которыми ихъ наградила городская жизнь, въ полномъ ходу.

Уже чуть ли не въ десятый разъ бѣжить по аллеѣ отъ ваннаго зданія къ курзалу и обратно маленькое курортное начальство, въ форменной зеленой фуражкѣ и съ клюшкой.

Цѣлая компанія собирается около фонтана, противъ ваннаго зданія, въ ожиданіи ваннъ. То и дѣло пріѣзжаютъ и уѣзжаютъ извозчики съ сѣдоками: аккуратные больные прямо послѣ ваннъ укутываются въ пледы и ѣдутъ домой. Нѣкоторые убогачиваютъ себя чайкомъ, слушая музыку. На время музыки открывается чайный буфетъ прямо противъ ротонды, столки разставлены на берегу рѣчки Липовки.

Лѣтомъ 1901 года здѣсь игралъ оркестръ Велико-Лудскаго полка, изъ Тулы, подъ управленіемъ свободнаго художника Вѣвской и С.-Петербургской консерваторіи Н. С. Подкамниера, человѣка преданнаго своему дѣлу. Оркестръ, числомъ 27 человѣкъ, съ хорошими новыми инструментами, поставленъ былъ очень недурно, репертуаръ разнообразный.

Въ 10¹/₂ часовъ музыка кончаетъ играть, а вскорѣ за этимъ начинается пустѣть и паркъ. Въ 3 часа дня совсѣмъ уже пусто,

Въ 10¹/₂ часовъ музыка кончаетъ играть, а вскорѣ за этимъ начинается пустѣть и паркъ.

лишь изрѣдка пробѣгаютъ одинокія лица, спѣша въ ванну или изъ ванны—ихъ принимаютъ почти до 5 часовъ—или обѣдать въ курзалѣ. Въ курзалѣ обѣдаютъ многіе для компаніи. Около трехъ-четырехъ часовъ всѣ столики бываютъ заняты. Всякій старается занять мѣсто на краю террасы, а нѣкоторые устраиваются на площадкѣ передъ курзаломъ. Дѣятельными участниками обѣдовъ являются воробьи, они разсыпаются по всей верандѣ, въ ожиданіи хлѣбныхъ подачекъ.

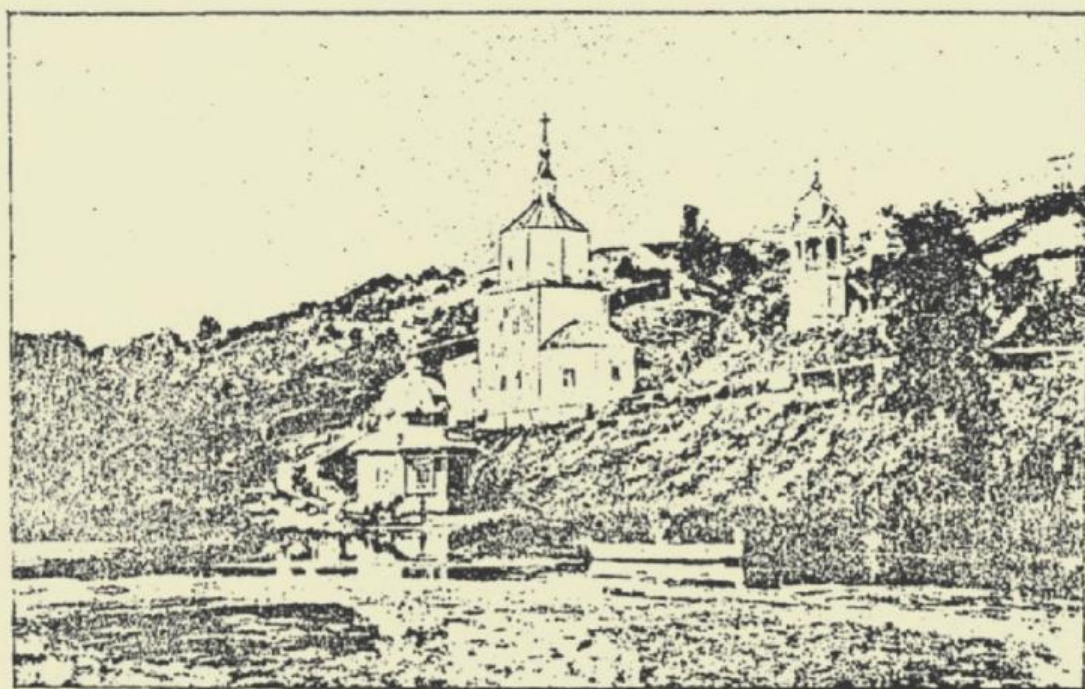
Въ 6 часовъ начинается играть музыка въ Верхнемъ или Нижнемъ паркѣ: по понедѣльникамъ, средамъ и пятницамъ музыка играетъ въ Верхнемъ, а въ остальные дни—въ Нижнемъ. Но и въ дни музыки въ Верхнемъ паркѣ, послѣ 8 часовъ, она переходитъ въ Нижній паркъ и здѣсь играетъ спеціально для буфета. Общее желаніе публики, чтобы музыка чаще играла въ Верхнемъ паркѣ, какъ болѣе живописномъ и гигиеничномъ—въ Нижнемъ паркѣ по вечерамъ бываетъ сыро. Пріѣзжими по вечерамъ посѣщается исключительно Верхній паркъ, напротивъ, Нижній въ это время посѣщается линеецкими обитателями. Тѣсно тамъ бываетъ тогда и нынѣ достаточно.

Г Л А В А XI.

Верхній паркъ лучшее мѣстечко Липецка. Онъ помѣщается въ концѣ Дворянской улицы и представляетъ дубовую расчищенную вѣковую рощу, которая раскинулась по горѣ, поднимающейся на 19 сажень надъ уровнемъ рѣки Воронежа и сначала отлого, а потомъ круто спускающейся къ Петровскому пруду. Крутой спускъ покрытъ травой.

У подошвы горы, по берегу пруда, раскинулась слобода Монастырка.

Монастырка образовалась изъ бывшихъ дворовыхъ „Ивановъ“. Послѣ 1861 года, получивъ свободу и никакого вознагражденія, многіе изъ нихъ приходили и селились подъ горой, ниже парка, на казенной землѣ. Въ концѣ слободки, вправо отъ парка стоитъ древняя церковь, оставшаяся отъ бывшей липецкой пустыни. Если мы отъ церкви спустимся нѣсколько внизъ, то подойдемъ къ часовнѣ. Изъ-подъ этой часовни бьетъ ключъ чистой, холодной воды. Здѣсь на цѣпочкѣ виситъ ковшчекъ, можно пить воду. Многіе больные прямо съ музыки изъ



Монастырская церковь и часовня, начало Петровского пруда.
(Съ фот. Цаллина).

Верхняго парка заходятъ сюда пить воду. Внутри часовни ключъ обдѣланъ въ колодець.

Отъ часовни пачинается деревянный мостъ черезъ большой ключъ, который устремляется въ Петровскій прудъ. Если мы встанемъ на этомъ мосту лицомъ къ парку, то увидимъ: изъ-подъ горы огромными тремя клубами бьетъ ключевая вода. Эти ключи, такъ называемые „Монастырскіе“, давали въ прежнее время начало рѣкѣ Монастырскѣ, впадавшей въ Воронезжъ. Петръ Великій приказалъ раскопать русло Монастырки, и устроилъ огромный прудъ въ 100 десятинъ.

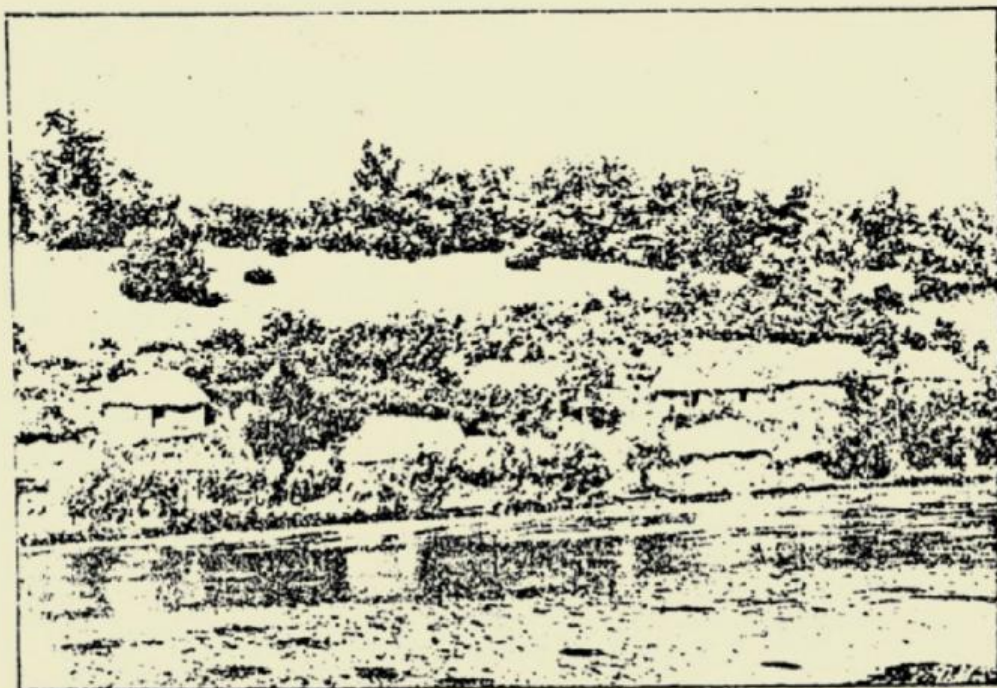
Въ Верхнемъ паркѣ аллея немнога, самая лучшая изъ нихъ проходитъ по срединѣ парка, она замѣчательно тѣниста, кусты орѣшника образуютъ сплошной сводъ. Параллельно ей идетъ аллея или вѣрнѣе дорожка по краю крутого спуска. Съ этой дорожки открывается превосходный видъ вдаль.

Вы стоите выше крышъ слободки Монастырки. Прямо разстпается гладкая водная поверхность огромнаго пруда. Берега его поросли высокимъ камышемъ и осокой, только изрѣдка между ними промелькнетъ

залпчикъ, пѣкоторые изъ нихъ очень далеко уходятъ въ берегъ. Далѣе, на концѣ пруда, чернѣется полоса, которая отдѣляетъ водную поверхность пруда отъ рѣки Воронежка,—это плотина, каменная, очень широкая при основаніи. Близъ нея, налѣво, на берегу пруда видѣются двѣ-три маленькія хатки, утопающія въ зелени ветель и камышей. Еще лѣвѣе видно подгородное село Студенки, желтый храмъ его, а далѣе Сокольское, среди котораго царятъ три трубы бельгійскаго завода, и сады, сады... Тамъ, за плотиною вѣется Воронежъ среди луговъ, луга усѣяны стогами сѣна. Два желѣзнодорожные моста повисли надъ рѣкой. А на томъ берегу рѣки поля, окруженныя съ одной стороны лѣсомъ, который подходитъ къ рѣкѣ. Направо, вдали, раскинулся Нижній паркъ, надъ нимъ возвышается весь Липецкъ. Чудная картина! Сидишь на скамеечкѣ и глазъ не хочется оторвать.

Въ камышахъ кричатъ чайки. Отъ Монастырки то и дѣло отплываютъ лодочки рыболововъ и теряются въ заливахъ среди камышей.

Веселая компанія, при помощи ребятишекъ, которые постоянно здѣсь присутствуютъ,



Верхній паркъ и слобода Монастырка. (Съ фот. Цаплина).

перетащила лодку через плотину изъ Воронежка въ прудъ. За ней вскорѣ другая, третья. Разсыпались лодки по ярко освѣщенной заходящими лучами солнца водной поверхности. Изъ музыкальной бесѣдки несетя музыка, гремитъ вдоль пруда и уносится за рѣку, въ сосновый боръ. Музыка кончилась—уходить не хочется. На лодкѣ компанія затягиваетъ хоровую, но даже и „Осенній мелкій дождичекъ“ не выходитъ—бросаютъ; затягиваютъ пресловутый „Плащъ“—съ трудомъ тянутъ. И эта нестройная вечерняя серенада кажется тогда хороша, и слушать ее готовъ.

Мой пріятель псковитянинъ Липецкомъ остался страшно не доволенъ, клялъ его на всѣ корки, а видомъ изъ Верхняго парка умилился.

Кромѣ продольныхъ двухъ аллей, есть еще двѣ-три поперечныя аллеи,—вотъ и весь паркъ. Достопримѣчателность его—дупло стариннаго дуба, въ которое могутъ помѣститься нѣсколько человѣкъ. Постройки здѣсь немного: небольшой домикъ при входѣ, кумысная и чайная бесѣдка, музыкальная эстрада.

Верхній паркъ у дирекціи въ забытѣи.

срублено
61922

Впрочемъ, дирекція, называя его „жемчужиной Липецкаго курорта“, сознаетъ, что эта жемчужина „остаётся пока безъ подобающей оправы“. Чтобы придать парку жемчужинѣ подобающую оправу, дирекція хочетъ въ недалекомъ будущемъ спустить великолѣпный Петровскій прудъ и рѣчку Монастырку пустить въ ея прежнее русло. Дѣло въ томъ, что водная поверхность пруда медленно уменьшается, образуя болотистое мѣсто, и, по мнѣнію профессоровъ Мушкетова и Павлова, лѣтъ черезъ 80 или 50 прудъ совершенно затаплетъ пломъ. Не дожидаясь такого печальнаго исхода, г. Макшеевъ рѣшилъ прудъ спустить, на мѣстѣ его развести паркъ, т.-е. расширить Нижній паркъ. Все это дѣло хорошее! Одно меня только смущаетъ: найдутся ли средства, чтобы завалить огромнѣйшую яму, которая получится послѣ спуска пруда? А что, если вмѣсто красавца пруда или роскошнаго, по проекту, парка, по которому будетъ струиться рѣчка Монастырка, образуется огромная, грязная, гнилая яма, да не черезъ 50 или 80, а то и 180 лѣтъ, а можетъ быть года черезъ два или три?

Тогда жемчужина совсѣмъ потеряетъ свою красу, да и великолѣпнѣе той оправы, которую она имѣетъ сеічасъ, едвали дастъ ему дирекція, спустивъ прудъ. Но, впрочемъ, у дирекціи на этотъ счетъ свои широкіе замыслы: спускъ пруда у нея стоитъ въ общемъ грандіозномъ планѣ переустройства Липецкихъ минеральныхъ водъ.

Г Л А В А XII.

Казенное управленіе дѣйствуетъ въ Липецкѣ уже десять лѣтъ. Оно приняло старую деревянную гостиницу въ 12 комнатъ. За ветхостью гостиница была разрушена и на томъ же мѣстѣ выстроено трехъ-этажное зданіе въ 40 жилыхъ комнатъ съ обширнымъ общимъ заломъ въ два свѣта. Ванное зданіе совершенно переустроено, отъ стараго остался только стѣны. Число ванныхъ кабинетиковъ осталось прежнее, прибавлено только обширное помѣщеніе для отдыха послѣ грязевыхъ ваннъ. Много улучшеній сдѣлано въ устройствѣ грязель-

ченія. Вновь выстроено паровично-машинное зданіе. Паркъ и курзалъ освѣщаются электричествомъ. Теперь дирекція намѣрена переустроить окончательно весь курортъ. Директоръ водъ Н. Н. Макшеевъ еще въ 1899 году выступилъ съ обширнымъ проектомъ переустройства Липецкихъ минеральныхъ водъ, но до сего времени проектъ еще не выполненъ, хотя въ высшихъ сферахъ давно принятъ.

Согласно проекту Н. Н. Макшеева, должно провести водопроводъ, освѣтить весь городъ электричествомъ, построить элеваторъ для подъема изъ Нижняго парка въ Верхній и въ дворянскую часть города (и все это должно сдѣлать при помощи турбины!), перестроить всѣ существующія зданія, что весьма необходимо—уже все старо стало. Затѣмъ предполагается соединить Нижній паркъ съ Верхнимъ ходомъ вѣв города. Это соединеніе необходимо, но достигнуть его очень трудно. Дѣло въ томъ, что на пути лежитъ болотистое мѣсто и слободка Монастырка.

Монастырку г. Макшеевъ мечтаетъ снести куда-то, хотя это не такъ-то легко сдѣлать, потому что историческая давность

уже прошла. Онъ уже и доказывалъ было жителямъ Монастырки, что мѣсто, ими занимаемое, нездоровое, сырое—помрутъ они всѣ. Однако, увѣщеваніе директора не по-дѣйствовало, только ребятъ у монастырцевъ стало еще больше—и сырость не беретъ. Директоръ не теряетъ надежды. За послѣднее время, впрочемъ, состоялось постановленіе Тамбовскаго губернскаго правленія о сносѣ Монастырки, а городское управленіе отвело уже участокъ земли для переселенія. Дѣло осталось за небольшимъ—нужно выдать на переселеніе пособіе въ размѣрѣ 20000 руб., а ихъ-то и нѣтъ.

Предполагается устроить для тѣхъ, кто боится ѣхать въ лѣсъ на лодкахъ, конную кратчайшую дорогу и пѣшеходную, что становится возможнымъ, благодаря уничтоженію пруда.

На всѣ свои преобразованія дирекція ходатайствуетъ объ отпускѣ суммы въ размѣрѣ 150000 р. По слухамъ, сумма эта теперь уже утверждена.

По проекту г. Макшеева переустройство курорта должно закончиться къ 1905 году—къ году двухсотъ-лѣтія Липецка, какъ перваго русскаго курорта, при чемъ онъ пред-

лагаетъ присвоить курорту наименованіе: „Липецкія минеральныя воды Императора Петра I“. Желаетъ Николаю Николаевичу успѣха въ исполненіи своихъ плановъ, такъ какъ въ основѣ своей они очень симпатичны. Мы боимся только, какъ бы онъ не опоздалъ къ 1905 г. со своими преобразованіями: по недостатку ли средствъ, или по какимъ-либо другимъ причинамъ, но только въ Липецкѣ преобразованія совершаются крайне медленно.

Въ 1901 году, лѣтомъ, гуляя по Каменному логу, я остановился около одного ключа, изъ котораго вода била огромными клубами. Надъ ключемъ сдѣланы каменные своды.

— Что это здѣсь?—спросилъ я стоящаго на горѣ молодого парня.

— Это казна обдѣлала — провела воду изъ ключа въ трубу, а отсюда воду поведутъ въ курзалъ.

— Что же, теперь ведутъ?—спросили мои спутники.

Малый засмѣялся.

— Ну, больно скоро вы! Года три вотъ эту трубу приноравливались ставить,—наконецъ, поставили, а когда воду въ кур-

заль проведуть—и Богъ вѣсть! Они скоро дѣлать не любятъ.

Впрочемъ, теперь, нужно замѣтить, дѣло пойдеть, повидимому, поскорѣе: 20 августа 1901 года въ Липецкѣ былъ директоръ горнаго департамента Н. А. Юсса и далъ, между прочимъ, указанія о работахъ по переустройству курорта, которыя должны быть исполнены въ ближайшую очередь.

Вмѣстѣ съ переустройствомъ курорта измѣняются и самые источники содержанія егс. До настоящаго года Липецкія минеральныя воды получали отъ казны ежегодно опредѣленную сумму на всѣ свои расходы, а именно: съ 1891 года по 1899 годъ включительно по 15000 р. въ годъ, а въ 1900 году 20000 руб. Всѣ же доходы, получаемые Липецкими минеральными водами, вносились въ казначейство и поступали въ общіе ресурсы государственнаго казначейства. Теперь же, съ 1 января 1901 года, на основаніи Высочайше утвержденнаго въ 8-й день іюня 1901 года мѣнія Государственнаго Совѣта, всѣ доходы, получаемые съ водъ, переходятъ въ распоряженію самыхъ водъ—на текущіе расходы; кромѣ того, въ теченіе 5 лѣтъ, до 1 января

1906 года, правительство будетъ отпущать ежегодную субсидію въ размѣрѣ 12560 р. Съ 1 же января 1906 г. воды должны исключительно содержаться на получаемые доходы. Это касается всѣхъ русскихъ казенныхъ минеральныхъ водъ.

Боясь въ будущемъ не свести концы съ концами, администрація водъ прежде всего намѣрена въ будущемъ сократить число ваннъ, отпускаемыхъ бесплатно. Отъ такого нововведенія, конечно, прежде всего пострадаютъ пріѣзжіе бѣдняки.

Г Л А В А XIII.

Кончится вечерняя музыка—всѣ расходятся по домамъ пить чай, иные сходятся за зеленое поле—его и здѣсь не оставляютъ.

Въ 11 часовъ всѣ уже въ постели. Сторожъ бродитъ по улицамъ, наводя тоску своимъ унылымъ, однотоннымъ свистомъ. Порой пройдетъ лихой гармонистъ съ ве-

черники, наигрывает однообразное „охохошки“. Кстати сказать, пилканье на гармоникѣ очень часто можно слышать: куда бы ни шелъ народъ—съ работы ли, на работу—непремѣнно среди нихъ одинъ гармонистъ—идеть и пилить. Нарушаютъ еще почную тишину поѣзда, которые то и дѣло съ грохотомъ и свистомъ подходятъ къ станціи. Лежишь и слушаешь почные звуки, пока сонъ не сомкнетъ глаза. А завтра опять то же, опять разговоры про ванны, про докторовъ и т. д., и т. д.

Если хотите, жизнь можно поразнообразить, если только у васъ есть охота и... деньги. Здѣсь нерѣдко въ курзалѣ бывають любительскіе спектакли и труппы заѣзжаютъ.

Не обходится, конечно, безъ цирка и всевозможныхъ бѣгуновъ, хромантиковъ. На курортахъ хромантикамъ большой заработокъ — предсказать: вылѣчишься ли или нѣтъ, найдешь жениха въ этотъ сезонъ или нѣтъ.

Каждую пятницу происходятъ танцевальныя вечера; нѣсколько лѣтъ сряду ими руководить артистъ Московскаго Императорскаго театра И. Е. Сидоровъ; впрочемъ,

танцы по пятницамъ не такъ оживленны. Оживленіе проходятъ танцевальныя утра ? для дѣтей—по воскресеньямъ отъ 11 ч. до 1 ч. дня: больше танцоровъ, больше воодушевленія. Даже и большія дѣти, въ возрастѣ отъ 20 до 30 лѣтъ, увлекаются дѣтскою пляскою и тоже пускаются въ плясъ. Это самое оживленное время въ теченіе всей недѣли. Довольная учащаяся молодежь наводняетъ всѣ аллеи сада, разговору, разговору сколько!

Мнѣ всегда при этомъ вспоминаются институтки, которыя въ это время сидятъ въ своей колоніи. Почему бы и ихъ не допустить на время слиться съ сродною имъ толпою? Онѣ пріѣхали сюда отдохнуть отъ казенщины въ стѣнахъ институтовъ, а ихъ и здѣсь тѣмъ же окружаютъ. Какой это отдыхъ! Поэтому и не сходитъ съ ихъ лицъ блѣдность, которую онѣ привезли изъ столицъ.

Самый грандіозный плясъ бываетъ 22 іюля. Въ этотъ день ежегодно устраивается администраціей балъ, установленный въ честь посѣщенія Липецка въ 1820 году императоромъ Александромъ I. Балъ обставляется очень красиво: пускаютъ въ ходъ свѣтовые и цвѣточные эффекты.

Есть библіотека при курзалѣ. Состоитъ главнымъ образомъ изъ толстыхъ журналовъ. Новые журналы получать очень трудно, очереди не добьешься, старыхъ—сколько угодно. При библіотекѣ, можно приобрести столичные газеты. Самая ходовая на курортѣ газета „Орловскій Вѣстникъ“, такъ сказать почти мѣстная газета.

При водахъ 3-й годъ издается „Липецкій Сезонный Листокъ“ подъ редакціей директора водъ, выходитъ еженедѣльно по воскресеньямъ. Печатается въ немъ кое-что изъ мѣстной хроники, правительственныя распоряженія, списокъ лицъ прѣзжающихъ (самый интересный отдѣлъ), со второй половины сезона, обыкновенно, появляются статьи г. Макшеева о переустройствѣ курорта. Въ 1901 году въ теченіе лѣта вышло 14 номеровъ.

Но самое пріятное удовольствіе, безспорно, прогулка за городъ, особенно на лодкахъ. Плата за лодки, сравнительно, небольшая—копеекъ 20 въ часъ на плоскодонной лодкѣ и 25—на килевой.

Беремъ довольно чистенькую лодочку „Тамара“, ѣдемъ къ лѣсу, вверхъ по теченію. Мы проѣзжаемъ почти вдоль всего

города. Поровнялъсь съ плотиною пруда Петра I. Начиная отсюда, Воронежъ раздѣляется на нѣсколько рукавовъ, масса заливовъ, далеко уходящихъ въ луга, весьма живописныхъ. Берега зеленые, пестрѣютъ цвѣтами, а около береговъ въ водѣ цѣлыи лѣсъ камышей. На отмеляхъ красуются группы водяныхъ лилій, разноцвѣтныхъ—бѣлыхъ, желтыхъ. Кулики, чибисы, чайки—поднимаются цѣлыми стаями и уныло кричатъ. Стада гусей расхаживаютъ по лугамъ и плаваютъ по водѣ. (Здѣсь очень много водятъ гусей по всему Воронежу). Тамъ и сямъ бродятъ лошади, нѣкоторыя спускаются къ самой водѣ; посмотритъ на васъ какая-нибудь „савраска“ и снова начинаетъ щипать траву. Снова заливы, снова острова! Кругомъ какіе виды! Такъ и хочется смотреть, все запечатлѣть, запомнить надолго, навсегда. Дивная, красивая рѣка! Недаромъ восхищался тобой выросшій на твоихъ берегахъ поэтъ Никитинъ!

Впереди васъ ѣдетъ какая-нибудь компанія, спѣшитъ въ лѣсъ съ самоваромъ, закусками и пр. Вы ихъ догоняете, завязывается знакомство. Мы подплываемъ къ деревянному мосту, ведущему изъ села Сту-

денюкъ въ лѣсъ. Привязываемъ лодку къ мосту и идемъ гулять въ лѣсъ.

Лѣсъ большею частью сосновый и еловый. Какой чудный воздухъ!

Въ сторожкѣ можно достать молока.

Вся поѣздка продолжается часа 3—4, и за все—50 копеекъ, на часы по соглашенію берутъ недорого.

Иногда предпринимаются поѣздки на лодкахъ массовыя, на паяхъ, съ музыкой, особенно это было въ прежнее время.

Еще излюбленными мѣстами прогулокъ служатъ полотно желѣзной дороги и Каменный логъ.

Чтобы добраться до полотна, нужно пройти Студенкой. Здѣсь васъ осаждаютъ мальчишки и дѣвчонки съ крикомъ: „Баринъ! дай копеечку!“—„Барыня! дай гостинчика!“ Выходимъ на полотно, идемъ высокой насыпью. Направо въ долину раскинулось село Студенки, а налѣво—возвышаются крутыя горы съ каменоломнями. По склонамъ горъ бродятъ овцы—онѣ кажутся такими маленькими. Спускаетесь внизъ по лѣстницѣ (150 ступенекъ) и смотрите оттуда на поѣздъ (гулять, обыкновенно, ходятъ къ поѣзду). Вотъ онъ вывернулся изъ аллеи ветель и

покатилъ по гребню насыпи. Если вы любите сильныя ощущенія, пройдите въ туннель подъ насыпью.

Каменный логъ начинается почти отъ нижняго парка и идетъ верстъ болѣе чѣмъ на 100, до города Задонска. Если идти отъ Нижняго парка логомъ, то скоро встрѣтимъ массу ключей. Чѣмъ дальше, тѣмъ больше оврагъ суживается. Лѣвая сторона его при выходѣ изъ города очень высока, наверху скаль лѣплятся домини. За городомъ въ логу ломаютъ камни, преимущественно известнякъ.

Если поднимемся изъ лога вверхъ вправо, то придемъ къ шахтѣ бельгійской компаніи. Здѣсь добываютъ на городской землѣ желѣзную руду. Посѣтителя имѣютъ обыкновеніе брать куски руды на память, изъ которыхъ нѣкоторые имѣютъ причудливую форму, подходятъ для пепельницы, для спичечницы и т. п. Руда—единственная вещь, которую можно взять на память о Липецкѣ. Здѣсь никакихъ производствъ нѣтъ. Продають кружки и стаканы съ надписью „На память о Липецкѣ“, но они приготовлены на кузнецовскихъ заводахъ. Шахтой занято

цѣлое поле и образованъ поселокъ для рабочихъ.

Возвратиться изъ лога можно уже городомъ. Поднимемся около казеннаго склада по крутой лѣстницѣ вверхъ, и мы въ городъ.

Къ числу удовольствій нужно отнести изобиліе въ Липецкѣ ягодъ и фруктовъ. Съ ранняго утра по городу ходятъ бабы и дѣвки изъ окрестныхъ селеній, съ корзинами черезъ плечо съ земляничкой, малиной, яблоками, грушами и пр.; то и дѣло слышите:

— Малинки нянужно?!

Молодые бабы и дѣвки, отправляясь въ городъ продавать ягоды, надеваютъ лучшей нарядъ. Цвѣтныя, клѣчатые юбки—своего производства, бѣлыя рубахи съ красными полосами въ рукавахъ, ситцевый фартукъ; на шеѣ масса ожерелій; платки разноцвѣтные. Женщины роста не крупнаго, но замѣчательно здоровыя, много красивыхъ.

Въ 1901 году урожай ягодъ былъ меньше предшествующихъ годовъ, и то малина была по 2, по 3 коп. фунтъ, вишни по 6, 8 коп., а въ прежніе годы продавали ихъ не дороже двухъ, трехъ коп. Малину вывозятъ на ба-

зарь цѣлыми возами. Вишень еще больше— въ Липецкѣ около каждого домка есть вишневый садъ. Особенно много ягодъ и фруктовъ выходитъ изъ Быхановскаго сада, который занимаетъ 18 десятинъ.

Нѣкоторыя хозяйки запасаютъ здѣсь на зиму варенья.

Вообще липецкая природа даетъ много своимъ гостямъ и оставляетъ отрадное впечатлѣнiе.

Г Л А В А XIV.

Разгаръ сезона кончается 22 iюля—послѣ бала, тогда начинаютъ разъѣзжаться. Въ 1901 году сезонъ продолжался съ 21 мая по 26 августа, но главная масса посѣтителей была до 22 iюля. Разъѣздъ начался 10—15 iюля. Уѣзжали больные первой группы, которые приняли полный курсъ ваннъ. У отъѣзжающихъ явилась мысль и желанiе

выразить глубокую признательность симпатичнѣйшей труженицѣ курорта — смотрительницѣ ваннаго зданія Вѣрѣ Семеновнѣ Крыловой. Отъѣзжающіе составили между собою подписку ей на подарокъ. При подаркѣ былъ приложенъ адресъ такого содержанія: „Группа больныхъ первой половины текущаго сезона, желая выразить Вамъ, Многоуважаемая Вѣра Семеновна, свою искреннюю благодарность за то вниманіе, которое Вы имъ оказывали, просятъ Васъ принять отъ нихъ этотъ скромный подарокъ на память. 1901 года, іюля 13 дня“. Далѣе слѣдовали подписи. Подносили подарокъ безъ лишней помпезности въ приѣмной ваннаго зданія.

Избрали депутацію изъ двухъ дамъ, на помощь къ нимъ присоединился одинъ веселый петербургскій педагогъ Н. Онъ обратился къ В. С., приблизительно, съ такой рѣчью:

— Эти дамы говорить не умѣютъ, я тоже не умѣю... Ужъ будьте добры возьмите это и прочтите,—говорилъ г. Н., указывая на адресъ—тамъ все очень хорошо написано!

Мое лѣченіе кончилось, ревматическіе боли и узлы прошли. 18 іюля, утромъ, простившись со всѣми своими добрыми знакомыми, мы покинули Липецкъ. Стоя у окна вагона, я въ послѣдній разъ любовался его чудными картинами, но скоро и онъ скрылся за горизонтомъ.

А. Толстовъ.

Москва,
1901 г. 1 ноября.

М. А. Чередукинъ



1450