

ЛИПЕЦКИЙ КУРОРТ

Центрально-Черноземной области

1803—1928

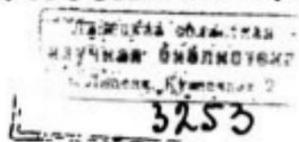
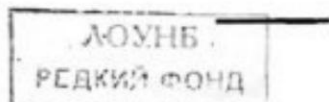
к 125-летию со дня основания

СОСТАВЛЕН

врачами С. Г. ГОДИНЫМ и М. П. ТРУНОВЫМ

ПОД РЕДАКЦИЕЙ

Директора курорта—д-ра С. Б. ЛОЗАНОВСКОГО



514083

Издание Деткомиссии при Липецком Уике.

ЛИПЕЦК—1928

Выпуская настоящее издание, Управление Липецких Минвод имело ввиду отметить не официальную дату открытия курорта—1805 год, а именно 1803 год, как момент фактического рождения первой русской здравницы.

Довоенный период изложен д-ром Труновым М. П., последующие годы—д-ром Годиным С. Г.

Краткий Историко-Статистический Очерк Липецкого Курорта

(1803—1928 г.г.).

ВВЕДЕНИЕ:

Географическое положение. Г. Липецк находится в юго-западном углу Тамбовской губ. ($52^{\circ} 37'$ с. ш. и $39^{\circ} 5'$ в. д. от Пулково), в богатой и красивой местности. Город расположен на высоком правом берегу р. Воронежа, на двух террасах, поднятых на 200 футов над уровнем реки и разделенных глубоким каменным оврагом, по дну которого протекает небольшая речка Липовка. Террасы имеют наклон к востоку и юго-востоку, и обильно освещены солнцем. Песчаная почва, с не толстыми прослойками глины, переходит в массивный слой известняков.

Легко проницаемая для воды почва и значительные уклоны местности способствуют быстрой осушке ее после дождей и весенних вод.

Одна из террас спускается довольно обрывисто к пруду Петра В., за длинной каменной плотиной которого тянутся зеленые луга; по ним широкой лентой извивается р. Воронеж с своими многочисленными озерами в обширных сосновых лесах.

Климат и растительность. Средняя годовая температура местности $+4,29^{\circ}$ Р., температура зимой -7° , летом $+15,7^{\circ}$ и осенью $+5,18^{\circ}$.

Защищая Липецк от сухих степных юго-восточных ветров, расклинувшаяся по левому берегу р. Воронежа

сосновые леса (20000 десятин) придают этим ветрам свежесть и бальзамичность.

Умеренный климат, обилие воды, плодородная почва способствуют роскошной растительности, обуславливающей и чистоту воздуха и живописность местности.

В Липецке имеются три прекрасных парка. „Нижний парк“, разведенный в 1806 году, расположен в центре города на 26 дес. Здесь находятся все лечебные учреждения курорта. Через пруд Петра В. имеется лодочное сообщение с „Верхним“ парком, расположенным в другой части города на высоком берегу р. Воронежа. 3-й парк, „Дубовая роща“, расположен на противоположной части города.

Последние два парка представляют собой остатки дубовых лесов, покрывавших окрестности Липецка; возраст их—более 150 лет. Весь город утопает в зелени садов.

Водоснабжение. В отношении питьевой воды Липецк щедро наделен природой: миллионы ведер редкой чистоты пресной воды $+5,8^{\circ}$ Ц. выбрасываются многочисленными источниками в обеих частях города, питая городскую водопровод.

ИСТОРИЯ КУОРТА.

Первые сведения о Липецком минеральном источнике.

Первое достоверное известие о Липецком минеральном источнике встречается у акад. Гмелина, посетившего в мае 1769 г. слоб. „Липецкие Железные заводы“ (ныне гор. Липецк) для выяснения химического состава источника, которым по словам некоторых воронежцев пользовался Петр I, а впоследствии и другие лица.

Качественным анализом Гмелин обнаружил содержание железа в источнике.

Прошло 30 лет. Ежегодно затопляемый весенним разливом р. Липовки минеральный источник не был забыт местными жителями, лечившимися водою его от самых разнообразных болезней, и наконец в 1800 г. Липецкий уездный врач Вандер представил в МЕДИЦИНСКУЮ КОЛЛЕГИЮ донесение о благоприятных случаях лечения Липецкой минеральной водою, приложив в подтверждение два письма и 12 аттестатов.

I-й период.—Неорганизованные с'езды больных.

Слава о целебном источнике быстро разнеслась, и с 1801 г. начался с'езд больных из соседних губерний.

1-го мая 1802 г. Липецкая Городская Дума, по распоряжению Тамбовского губернатора, отпустила 40 р. 50 к. для приведения в порядок колодца и устройства над ним деревянного шатра.

В мае 1803 г. Тамбовская Врачебная Управа командировала в Липецк „оператора 8 класса“ Стрелевского и Усманского лекаря Усова для испытания там вод; а Тамбов. губернатором предписано Липецкому городничему доставлять еженедельно именной список приезжающих для лечения. Практикующим врачам предписано

представлять в Тамбовскую Врачебную Управу сведения о результатах своих наблюдений над лечением больных минеральной водою.

Одни врачи отрицали лечебное действие ее (Стрелевский и Усов), другие (Альбини, Пфеллер, Филиппович) являлись горячими поклонниками (последний вылез сам от многолетней желчной колики).

I-й количественный хим. анализ источника.

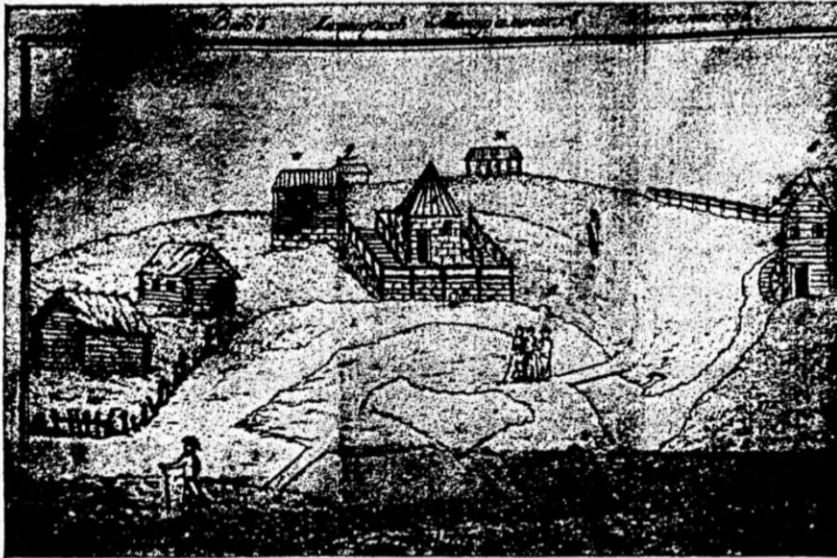
Медицинская Коллегия командировала из Москвы провизора Шеле для химического анализа Липецкой минеральной воды, а д-ра И. Пфеллера—для клинических наблюдений над лечением ею.

| | |
|---|-------|
| Количественный анализ обнаружил на 1 литр воды: | |
| Углекислой извести | 0,208 |
| Углекислого железа | 0,217 |
| Поваренной соли | 0,198 |
| Солено-кислой магнезии | 0,046 |
| Серно-кислой извести | 0,020 |
| Глауберовой соли | 0,081 |
| Ископаемой смолы и экстрактивной материи | 0,060 |

Доктор Пфеллер, составивший первое описание Липецких Минеральных вод (*), так характеризует их: „рассуждая по составным частям вод наших вообще, можно утверждать, что они возбуждают, укрепляют, придают мышечным волокнам больше упругости, органам более деятельности, крови придают меньшую жидкость, а более краски и однако тем не менее они разжижают и разрешают вязкие, клейкие, загустевшие слизи, чрез что делают проходными

*) „Описание Липецких Минеральных вод“ М. 1804.

1803 г.



- А) Палатка первого источника.
- Б) Течение воды из первого источника.
- В) Второй источник.
- Г) Третий источник.

- Д) Дворец.
- Е) Гостиница.
- Ж) Подвижная лавка.
- З) Мельница.
- И) Речка Липовка.

запершиеся каналы, очищают влаги от их острот, выгоняют гнистов“.

По мнению Пфеллера, Липецкие воды оказывают действие на все выделительные пути, особенно на кишечник и почки.

Липецкие Минводы вызвали чрезвычайный интерес к себе в обществе, сказавшийся большим приездом больных: в 1803 г. прибыло 353 семейства в числе более 600 человек.]

Липецк, 125 лет тому назад бывший селом*), продолжал носить тот же характер: в 1803 г. он был весь под соломенными крышами. Однако, красивое расположение города и слава его минерального источника вызвали у многих приезжих желание построить себе дома для дальнейших приездов. Так было положено начало „Дворянской“ улице (ныне „Ленинской“).

Минеральный колодезь был выложен известковым камнем; воду черпали ковшем, привязанным на длинной палке. Так как ванного здания не было, то приезжие раскидывали палатки вблизи 2-го минерал. колодезя, в одной версте от „главного“, из которого вода бралась только для питья, чтобы не вызывать замутнения ее. Ванны изготовлялись своими средствами: разогревали до красна на костре чугунные ядра, во множестве валявшиеся тут же, на месте разрушенных железных заводов и казали в ванну.]

И внутреннее и наружное лечение было доступно всем, и, несомненно, такая доступность послужила лучшей рекламой для минерального источника.

В 1804 г. вновь были командированы в Липецк провизор Швенсон и д-р Альбини (из С.-Петербурга), приезжавший и в 1803 г.

*) В город обращен был в 1779 г.

Анализ Швенсона в общем подтвердил данные Шеле, при чем было определено количество свободной углекислоты, температура (+5,0° P) и уд. вес (1,0022), чего не сделал Шеле за отсутствием нужных приборов.

Съезд больных в 1804 г. опять был очень большой (345 семейств).

На средства, пожертвованные приезжими, был открыт небольшой госпиталь для лечения бедных больных.

По распоряжению Тамбов. губернатора, Липецкой Городской Думой была выстроена вблизи минерального колодца (вдоль нынешней „Институтской“ аллеи) тесовая галерея, без пола, крытая соломой, 20½ саж. длиною, 4 саж. шириною и 5 арш. высотой. В ненастную погоду гуляющие проводили здесь время между приемами воды.

Указ об открытии курорта.

В 1805 году о Липецких минеральных водах появились ряд сообщений в периодической печати и отдельных изданиях, и Липецкий курорт становится известным в широких кругах общества. Французская революция и Наполеоновские войны в Западной Европе мешали русской знати посещать западноевропейские курорты, и правительство решило превратить деревянно-соломенный глухой городок в конкурента Спа и Пирмонта: 25-го апреля 1805 г. последовал указ об открытии Липецкого курорта—1-й русской здравницы.

Директором курорта был назначен И. Н. Новосильцев, а главным доктором Альбини.]

II-й период.—Казенное Управление.

Дирекции поставлены были два задания: устройство источников и „доведение города до возможного совершенства“.

Альбини наметил след. план по устройству курорта:

- 1) осушка болотистой местности вокруг минерального колодца;
- 2) благоустройство самого колодца;
- 3) постройка ванного здания;
- 4) постройка каменной галереи для пребывания больных в ненастную погоду;
- 5) разведение сада для гулянья;
- 6) постройку госпиталя на 200 кроватей „для людей бедного состояния и для наблюдения над действием вод“.

Директор получил право непосредственно сноситься с министром внутр. дел; Тамбовскому губернатору было предписано оказывать Директору всякое содействие, а Липецкому городничему „исполнять все требования Новосильцева, и ничего касательно городского благоустройства без приказа его не предпринимать“.

Правительством были отданы все материалы, оставшиеся от уничтоженных железных заводов, и ассигнованы средства на постройку ванного здания по проекту archit. Воронихина (смета составлена на 15,140 р. 50 к.).

В первые же годы начали поступать пожертвования от посетителей курорта и очень крупные, и в течении 3-х лет таковых собрано до 60000 рублей.)

Альбини по приезде открыл в наемном здании госпиталь на 52 кровати, при чем половина мест была предоставлена бедным больным (государственным крестьянам, солдатам и друг.) бесплатно, а остальные сдавались по 5 руб. в месяц. В том же году приступлено к постройке деревянного здания госпиталя в 17 саж. длины и 6 саж. ширины. Ввиду начавшихся построек, в целях удешевления стоимости их, Новосильцев устроил черепичный и кирпичный заводы.

Лечение на курорте началось в июне.

Вблизи 2-го минерального колодца было устроено временное деревянное здание, а в 1806 г. выстроено в черне каменное, крытое черепицей; однако оборудование его затянулось на 3 года.

Вблизи главного минерального колодца разведен „Английский сад“, а до того времени приезжие для прогулок пользовались лесом, покрывавшим окрестности Липецка по Воронежской дороге (ныне Советская ул.). В 1806 г. курорт приобрел часть этого леса (512 саж. в окружности) и создал „Воронежский сад“ (нынешн. „Дубовая роща“).

Альбини и Новосильцев прослужили только 2 года, и после их отъезда проведение в жизнь предложений Альбини затормозилось: Наполеоновские войны потребовали от государства много денег, и утвержденный Александром I план устройства курорта не был осуществлен. Государство несло расход только на жалованье главных служащих, а курорт обстраивался на добровольные пожертвования, которые становились год от года реже и меньше.

Нужно отметить, что медицинская, научная часть работы на курорте уже не велась так энергично, как при Альбини. За 4 года директорства Рудановского переменилось несколько врачей на курорте: Лефлер, Пфеллер, Гирш, Петров, Туравский, Вальдгардт. Из них первые 4 только временно прикомандировывались; проживая вне Липецка, они имели мало связи с ним и уделяли недостаточно внимания курорту.

Что же касается благоустройства города, чему придавалось особое значение, то исключительные обстоятельства помогли в этом отношении. В 1805 г. был утвержден новый план Липецка, который должен был беспорядочно расположенное село превратить в благоустроенный город. Директор Рудановский энергично принялся

за планировку улиц, не останавливаясь перед сносом построек и вырубкой садов, а опустошительные пожары в 1805—1806 г. г., от которых выгорела значительная часть деревянно-соломенного города *) заставили жителей выстроить вновь более 350 домов, при чем страх перед пожарами побудил многих жителей построить каменные дома, чему способствовала продажа по низкой цене кирпича и черепицы с курортных заводов.

Последующие годы, несмотря на энергию директоров И. П. Рудановского (1808—1812 г. г.) и М. Ф. Мамоновича (1812—1837 г. г.), употреблявших все усилия отыскать постоянные источники дохода для устройства курорта и обеспечения его содержания показали, что правительство в деле создания курорта проявило обычное для политики Александра I увлечение, сменившееся быстрой реакцией.

Правительство продолжало бумажную переписку, утверждало все планы и предложения директоров, хлопившиеся к благоустройству курорта и изысканию новых источников дохода, но денег не отпускало, рекомендуя достать их на месте.

Рудановский в 1810 г. представил еще более грандиозный план устройства курорта, чем Альбини, и в 1811 г. было ассигновано на выполнение его 244000 р., но сначала война 1812 г. помешала отпуску средств, а затем началась реакция. Гуманистические взгляды Альбини и Новосильцева скоро оказались „безмысленными мечтаниями“, когда Новосильцевых и Строгановых Александр I сменил на Аракчеева и К²: на казармы и на устройство военных поселений пошли те средства, которые были намечены на Липецкий курорт.

*) В 1806 г. сгорел и „аворен“ Петра I, стоявший в нескольких саженях от минерального колодца

В обществе тоже ослабел интерес к захолустному, неустроенному курорту. Окончились Наполеоновские войны, мешавшие русскому дворянству проживать свои доходы на французских курортах, и, конечно, Липецк постепенно стал терять своих пациентов, вновь устроившихся в Сызь и Пирмонт. Число приезжих падало, и доходы с взыск и др. статей не могли покрыть расход на ремонт зданий и содержание в порядке 3-х садов. Наспех возведенные деревянные строения приходили в разрушение, а Дирекция все мечтала о приведении в исполнение грандиозного плана превращения Липецка в Пирмонт.

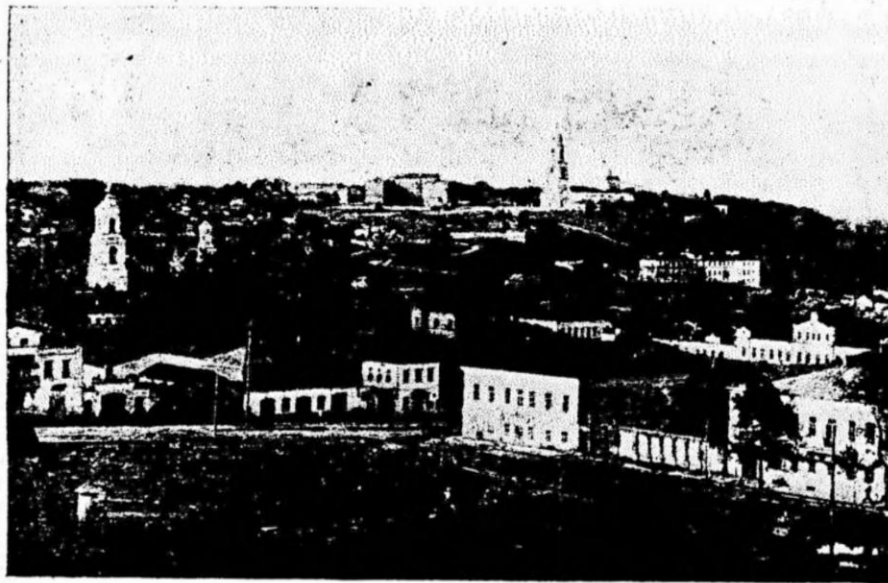
• Наконец в 1819 г. министр полиции, в ведение которого поступил курорт, уведомил Дирекцию о том, что она не должна рассчитывать больше на помощь государства, „чтобы расходы на исправление заведений при водах не превышали прихода поступающего за панны и проч.“.

Правительство не сразу решилось на этот шаг. Не желая больше няньчиться с „Российским Пирмонтом“, оно предложило в 1816 г. Тамбовскому дворянству взять на свое попечение Липецкий курорт, но „благородное дворянство“, основательно провентилировав этот вопрос, от „чести“ отказалось: дело требовало, кроме изъятия ничего не стоявших ему верноподданнических чувств, еще и денежных трат.

После того началась агония курорта, хотя и делались попытки оживить безнадежно умиравшего.

Когда дворянство отказалось взять в свое ведение курорт, Государственный Совет 1819 г. постановил выстроить каменную галерею и отдать ее в аренду, а директор Мамонович предложил обратить госпиталь в гостиницу и продать все госпитальные принадлежности *).

*) Госпиталь уже несколько лет не видел больных и пришел в негодное состояние по ветхости



Общий вид г. Липецка.

Первое, конечно, осталось бесплодной мечтой петербургской канцелярии, а второе приняло конкретные формы и госпиталь прекратил свое существование. Впрочем, имущество было продано, но гостиница не была открыта.

III период.—Городское Управление.

В 1823 г., по израсходовании всех добровольных пожертвований, государство передало курорт Липецкому Городскому Управлению, взяв на себя оплату жалования директору и бухгалтеру. Одновременно был образован „Попечительный о Липецких Минеральных водах Комитет“, на который возложена обязанность сбором пожертвований содействовать поддержанию курорта.

Первые 2 года наблюдалось поступление пожертвований, но скоро этот источник изсяк: очень многие лица, подписавшие вносить „каждогодно“ определенную сумму, не сделали даже первого взноса, и Липецкому предводителю дворянства И. Н. Ладыгину пришлось по этому поводу обращаться в Земский Суд.

Приезд больных продолжал падать, хотя сбор за ванны (по 2 р) доходил в иной год до 25000 руб. и более.

Курорт постепенно терял свое лечебное значение и превратился в простое дачное место, куда помещики из соседних губерний съезжались на 3—4 недели для развлечений.

В 40-х годах приезд на курорт и сбор с ванн резко падает: с 2000—2500 р. до 250—200 р. и даже менее.

„С прекращением приездов и самое заведение минеральных вод пришло в крайний упадок: колодцы и водопроводы завалились, здания, дурно отремонтированные, гнили и разрушались; Нижний парк обратился в сырую и неопытную ветловую рощу, в которую соседи гоняли коров и других домашних животных. Так целебные

источники изсякли, самые свойства воды подверглись сомнению, и Липецк, как лечебное место, существовал только в официальных бумагах“*).

В 1849 г. Дирекция совершенно обезличила свою деятельность, предоставив все доходы с учреждений курорта городу, а тот обязался уплачивать 750 р. на содержание зданий и садов. Курорт, руководивший санитарным благоустройством города, превратился в обычную хозяйственную статью уездного города. Курорт, казалось, умирал, однако природные богатства его — спасли первую русскую здравницу.

IV период.—Акционерное Об-во Липецких Минер. Вод.

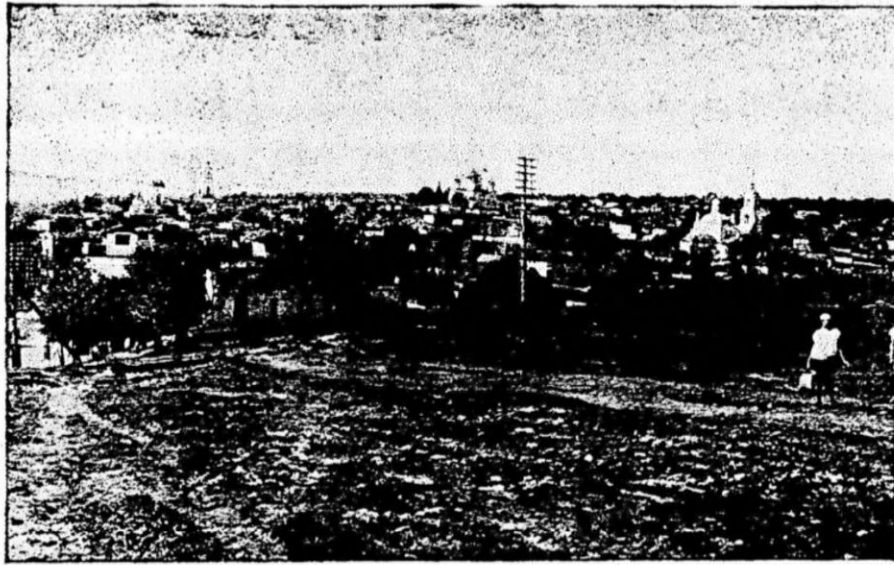
Назначенный в 1865 г. врачом курорта д-р Новицкий создал „Акционерное Об-во Липецких Минеральных Вод“ и в 1866 г. был назначен Директором курорта.

На собранный капитал в 50000 руб. Новицкий отремонтировал все здания и привел в порядок парки. Особое внимание Новицкий обратил на научное изучение курорта и на постановку медицинской части на нем.

В первый же год директорства Новицкого, в 1866 г., химиком Матисеном был произведен химический анализ источников и в 1867 г. повторен проф. Траппом. Последний признал источник „Петра В.“ сходным с водами Либенштейна и Пирмонта, отметив, что насыщение Липецкой воды углекислотой дало бы возможность сохранять ее долгое время в неизменном виде.

В 1866 году Новицким введено лечение кумысом, приобретшее большое значение на курорте (выпивалось

*) Новицкий, „Липецк и Липецкие Минеральные Воды“. С.-Пб. 1868.



Общий вид г. Липецка с Интернациональной площади.

до 15000 бутылок) и до революции привлекавшее многих больных.

В 1867 г. Новицкий открыл в Липецке еще одно местное лечебное средство, которое в последующие годы создало известность Липецкому курорту, как „Русскому Франценсбаду“. Речь идет о железистом торфе, обнаруженном Новицким на территории Нижнего парка.

Лечение железистым торфом введено было в 1871 г., когда химиком Матисеном был произведен анализ его, показавший сходство его с знаменитым Франценсбадским. Последовавшие многочисленные наблюдения авторитетных врачей над лечением больных Липецким жел. торфом подтвердили бесспорные целебные свойства открытого Новицким средства.

Железистый торф, применяемый на территории СССР пока единственно только на Липецком курорте, еще более способствовал развитию курорта. Он не только сделался главным лечебным средством курорта, но уже с 1898 г., по рекомендации профессоров акушера Отта и хирурга Гирша сотнями пудов вывозился в Петербург для лечения (в 1905 г. отпущено 1235 пуд.).

Общехимические лечебные свойства Липецкого торфа усиливаются большой радиоактивностью его: по исследованию проф. Боргмана, Липецкий торф превосходит в этом отношении все русские грязи, уступая только Одесским лиманам.

При дирекции Новицкого Липецкий курорт вновь стал привлекать многочисленных больных, число которых доходило до 400 и более, при чем в его управление курорт принял вид действительно лечебного места.

В целях повышения научного авторитета врачебного персонала вод, Новицким впервые начались приглашения консультантов из столиц (проф. Корженевский, доктор Юшкевич). Для разрешения вопросов, превосхо-

дящих компетенцию отдельных практикующих на курорте врачей, а также в целях объединения их, Новицкий создал в 1874 г. „врачебный совет дирекции“.

Через 17 лет хозяйствования Акционерного Об-ва материальное положение курорта оказалось опять критическим: собранный капитал был израсходован, а между тем необходимо было произвести новые затраты на поддержание учреждений курорта. В 1882 г. Акционерное Об-во прекратило свое существование.

V период.—Городское Управление.

С 1883 г. курорт вновь перешел в ведение города. Правление его составилось так: директор—врач, назначаемый правительством и 3 члена от Гордумы с председателем—городским головой.

Первый директор, проф. Е. В. Павлов и сменивший его в 1884 г. д-р И. П. Соболев много проработали в отношении научного изучения курорта и постановки лечения на нем.

В 1883 г. правительство командировало проф. Мушкетова для геологического обследования, и он открыл несколько новых минеральных источников, при чем дал объяснение образованию Липецкой минеральной воды. В этом же году Николаевым произведен анализ химических вод.

В 1885 г. проф. Сабанеев произвел новый химический анализ источников. В этом же году была открыта летняя санаторная станция, просуществовавшая несколько лет. Отчеты зав. станцией д-ра Энько указывают на очень хорошие результаты от лечения больных кумысом. Следует отметить, что кумысолечение все более делалось одним из наиболее применяемых средств на

курорте: в 80 годах выпивалось более 25000 бутылок в сезон.

В 1886 г. проф. Войслав провел большую работу по гидротехническим изысканиям, а в 1887 г. ассистент проф. Сабанеева—Кислаковский вновь произвел химический анализ источников.

Городское управление продолжалось 7 лет. Потребовались средства на ремонт зданий, а город не имел их, и курорт опять начал приходить в упадок: ванное здание и друг. пришли в такое состояние, что государству для спасения курорта пришлось опять взять его в свои руки.

VI период.—Казенное Управление.

С 25 марта 1891 г. курорт перешел в ведение м-ва вн. дел, а в 1899 г. в горный департамент м-ва землед. и госуд. имуществ.

Правительство отпустило в течение 10 лет 145000 руб. в разные сроки на благоустройство курорта.

Первого директора д-ра Исаева через год сменил д-р Н. Н. Макшеев, прослуживший до 1904. года

145000 руб., отпущенные по частям, конечно, не могли в должной мере удовлетворить нуждам курорта, но всетаки сделано было много.

С 1904 г. до революции директором В. С. Борисовским продолжались работы по устройению курорта, при чем, кроме чисто хозяйственных забот, произведены большие улучшения в санитарном состоянии Нижнего парка и в благоустройстве минеральных источников.

Командированным инж. Сергеевым произведены осушительные работы в парке, произведено обследование окрестности главного минерального колодца и целого ряда ключей с железистой водой, проходящих по площади выше колодца, оборудована галерея, из которой вода подается в ванное здание.

В период 1904—1914 г.г. курорту отпускалась ежегодная субсидия в 12000 р. и кроме того по сметам на нужды курорта отпущено 150000 р. Здание гостиницы было перестроено в целях увеличения числа комнат; операционное здание перестроено в специальную гинекологическую лечебницу; ванное здание получило большой ремонт; увеличено помещение курзала; для рабочих выстроена большая казарма. Устроена электрическая станция, работающая турбиной, установленной на запруде реки Липовки. В нижнем парке устроено несколько аллей и парк этот через лодочное сообщение по пруду Петра I соединен с Верхним парком. Гидротехнические работы инж. Сергеева привели к осушке парка с понижением почвенных вод более чем на 50 сант. и значительно понизили влажность воздуха в парке.

В 1908 г. д-ром М. С. Уваровым произведено тщательное санитарное обследование курорта и всего города Липецка, при чем он пришел к тому заключению, что в Липецке „малярия далеко не так сильно развита, как это думают“.

Д-ром Х. Д. Архипианцем произведен химический анализ минеральных вод и желез. торфа с определением степени радиоактивности его.

Приглашение на сезон специалистов из столиц и университетских городов повысило квалификацию мед. помощи на курорте и вызвало увеличение приезда, дошедшего до 2500 чел. в сезон, чего Липецк не видел за свое более чем 100 летнее существование.

Управление курорта приняло участие на Всемирной Бальнеологической выставке в Спа и на Всероссийской в Петербурге, получив на обоих высшие награды—почетные дипломы

Мысль поднять курорт на ту высоту, которую он может достигнуть, благодаря своим местным лечебным



Ул. им. Фрунзе.

средствам и природным богатствам, не покидала Дирекцию и местных деятелей.

В 1913 г. была составлена междуведомственная комиссия, разработавшая обширный план переустройства курорта со сметой в 2.500,000 р. Управление Ю.-В. ж. д., идя навстречу этому плану, предполагало устроить подъездной путь от станции Липецк к Верхнему парку.

Все эти мечты оказались такими же бесплодными, как и утвержденный, но невыполненный грандиозный план Рудановского в 1810 г.. Война и последовавшие события заставили повести реорганизацию курорта по иному пути.

Период Империалистической войны.

Годы Империалистической войны (1914—1918 г.) явились рекордными для Липецкого курорта за все время его существования, как по количеству больных, так и по числу отпущенных процедур. Число больных, пользовавшихся курортом, повысилось от 400—500 в последние годы XIX столетия и от 500—800 в довоенные годы XX столетия, до 1200—2000 в годы войны. Число отпущенных процедур от 12,000 дошло до 27,000 и даже до 34,000 (в 1918 г.).

Это резкое повышение жизнедеятельности Липецкого курорта зависело однако не от улучшения жизнедеятельности его, не от увеличения его пропускной способности, не от усовершенствований его оборудования и увеличения строительного и жилого фонда курорта, а явилось следствием закрытия государственных границ и невозможности для господствующего в то время и иму-

щего класса ездить отдыхать и лечиться на германские, австрийские и другие заграничные курорты.

Дворянство и буржуазия, привыкшие проводить летние месяцы на курортах, устремились на отечественные курорты, в том числе и на Липецкий.

Природные лечебные богатства Липецка и слава о прекрасных результатах, получаемых при пользовании ими, были уже в это время так распространены и общеизвестны, что больные приезжали в Липецк со всех краев обширной бывш. российской империи, от Архангельской губернии—на севере до Кубанской и Терской области—на юге, и от Бессарабии—на западе до Забайкальской области и Дальнего востока.

В 1917 и особенно в 1918 году по причине затянувшейся войны, на Липецком курорте лечилось много больных солдат, которые размещались в находившихся в Липецке военных госпиталях и пользовались амбулаторно разными формами процедур на курорте.

Вообще лечение на Липецком курорте за все это время носило характер исключительно амбулаторный. Больные размещались отчасти в курортной гостинице, отчасти в военных госпиталях, а огромное большинство размещалось в частных квартирах местных жителей. Больные обращались за помощью ко всем врачам города, и объединенного цельного наблюдения как за ходом, так и за результатом лечения не было да и быть не могло.

Не смотря на большое количество отпускаемых процедур, принимая во внимание, что солдатам и незначительной части больных процедуры отпускались бесплатно, Курорт с трудом сводил концы с концами. Получая ежегодно от правительства субсидию в размере 12000 руб., Дирекция курорта была в состоянии производить только

мелкий текущий ремонт. Ни о расширении пропускной способности курорта, ни о капитальном строительстве, ни об улучшении его оборудования речи быть не могло. Верхний этаж водолечебницы стоял полуразрушенным без окон, без дверей, с провалившимся потолком; водопроводная система в гостинице была в неисправности, некоторые предметы оборудования, как например, общие и местные световые ванны до того были стары, что давно должны были быть сданы в архив как редкие образцы старины.

1918—1921 г.

Декрет Совнаркома от 4-го апреля 1919 г., объявивший все курорты республики „со всеми сооружениями, строениями и движимостью, обслуживавшими ранее курорт и находящимися на присоединенных и приписанных к курорту землях“, народным достоянием, предназначенным для широкого использования всеми трудящимися, положил конец существовавшей раньше и гибельно отражавшейся на благоустройстве курорта ведомственности и открыл новую эру в деле управления и использования курортов. С этого времени Липецкий курорт, как и все другие курорты республики, превращается в истинную народную здравницу общегосударственного значения и предназначается **исключительно и только** для лечения больных рабочих, служащих, крестьян и красноармейцев на основах полной доступности и бесплатности. Курорт обязан предоставлять больным, направляемым сюда для лечения, не только лечебные процедуры и богатства минеральных источников, как бывало до сих пор, но должен обеспечить больных также и помещением, питанием, медицинским обслуживанием и ведает бесплатной перевозкой больных на курорт и обратно средствами государства.

С изданием вышеуказанного декрета совершенно и кардинально меняется курортная жизнь. Курорт полностью переходит в ведение НКЗ по отделу Лечебных Местностей. Последний обеспечивает курорт материально-финансовыми ресурсами, продовольствием и управляет курортом через назначаемого им директора. Бывшая курортная гостиница превращается в санаторию, при Курортном Управлении открывается поликлиника, обслуживаемая специально приглашенным квалифицированным медицинским персоналом, на обязанности которого лежит обслуживание больных в смысле назначения соответствующего их болезням лечения, питания и режима. Состав больных резко меняется: вместо бывш. раньше 85% представителей материально обеспеченных классов, больные на 90—95% состоят из рабочих, крестьян, красноармейцев и служащих.

Такой резкий перелом постановки всего лечебного дела на курорте не мог естественно в первые годы пройти без затруднений и шероховатостей. Неблагоприятные политические условия страны (обострение гражданских войн, война с Польшей и с Вренгелем) и тяжелые экономические условия (недостаток продовольствия, ненадежность транспорта и др.), дальше большой приток больных рабочих и красноармейцев, уставших и износившихся за тяжелые годы войны, потребовали от Управления Курорта этого периода максимального напряжения энергии для непосредственного обслуживания больных помещением, питанием, лечением и транспортом (число санаторных больных на курорте ежегодно доходило до 1000—1100 человек) и не было ни возможности, ни средств на улучшение основного фонда курорта—строительство, оборудование и т. д. Строения частично еще больше обветшали, а предметы оборудования еще больше изнашивались.



Ленинская улица

1922—1925 г.

С 1922 года Липецкий курорт вступил в новый период, период частичного строительства. В связи с окончанием гражданской войны и введением новой экономической политики, финансирование Липецкого курорта центром стало на путь плановости и рационализации. Для уменьшения финансовой помощи центра НКЗ предписал управлению курорта принимать на лечение помимо бесплатных санаторных больных, также и платных амбулаторных. При чем за санаторных больных НКЗ в лице Главкурупра получал деньги от организаций, посылающих больных на курорт.

Переход к плате за санаторных больных не мог не отразиться на количестве приезжавших, и действительно в сезоне 1922 г. на Липецком курорте лечилось только 159 санаторных больных, вместо 1081 в 1921 г., да и амбулаторных ввиду новизны дела было немного—148 человек. Вместо 27000 процедур, отпущенных в 1921 году, было отпущено в 1922 году только 8586. С каждым годом однако количество больных, пользовавшихся курортом, как санаторных, так и амбулаторных постепенно увеличивалось. (307 человек в 1922 г., 545 чел. в 1923 г., 1013—в 24 г. и 1330 в 25 году). Соответственно с количеством больных постепенно увеличивается и масштаб деятельности курорта. Число отпущенных процедур с 8586 в 1922 г. доходит до 25000 в 1924 г и до 33000 в 1925 г. В течение этого периода управление курорта уделяет много внимания и средств на улучшение благосостояния курорта, восстановление и расширение жилого фонда и обновление инвентаря. За эти годы капитально отремонтированы и восстановлены из полуразрушенного состояния 3 флигеля 2-й санатории, заново огорожен и приведен в благоустроенное состояние Верхний парк, построен Солярий с ду-

шами, отремонтировано здание 1-й санатории и верхний этаж водолечебницы, исправлены и заново отделаны все деревянные мосты в обширном Нижнем парке, построено новое здание Бювета, отремонтирована оранжерея, и приобретены некоторые предметы оборудования. В течение этого периода вновь обследованы как источники, так и лечебный торф произведенными анализами.

Это воскресение из полумертвых Липецкого курорта естественно потребовало для себя значительные денежные суммы, и средства курорта, получаемые от продажи коек и отпуска платных процедур, были недостаточны. Ежегодный дефицит в сумме от 15000 до 40000 руб. пополнялся из общего курортно-строительного фонда при Главкурупре. Казалось, что Липецкий курорт стал оживать развиваться, и хотя курорту еще предстояло очень много трудов и требовалось много средств для своего полного оздоровления, чувствовалось, что курорт значительно сдвинут с мертвой точки запущенности и разуршения и пошел по пути восстановления и оживления.

1926—.....

Вдруг над Липецким Курортом разразилась новая гроза, на сей раз черная и страшная, и, казалось, что жизнь курорта опять начнет замирать и все достигнутые результаты долго не просуществуют.

Декретом Совнаркома от декабря 1925 г. Липецкий курорт исключен из списков обще-государственных курортов и передан в ведение местных органов власти. Этот декрет сразу оторвал Липецкий курорт от поддерживавшей его финансовой базы и предоставил управлению курорта перейти на строгий хозяйственный расчет. С 20-го января по 7-е апреля 1926 г. Липецкий курорт фактически был предоставлен самому себе. Считаюсь с

постоянной дефицитностью курорта, тем более при требуемых в дальнейшем затратах на усовершенствование его, местные власти долго не соглашались приютить нового беспризорника. В самый горячий момент подготовки к сезону (заготовление горючего, строительного материала, лечебного торфа и продовольствия) Дирекция курорта была оторвана от снабжающей базы, и не имея совершенно средств принуждена была использовать остатки продовольствия для расчета с увольняемыми, вследствие сокращения штата, служащими.

И только 7-го апреля, Тамбовский Губисполком постановил взять в свое ведение Липецкий курорт и выдал Управлению взаимнообразно на несколько месяцев 7000 руб. для подготовки к сезону 1926 года. Благодаря особой энергии, проявленной управлением курорта, сезон 1926 г., несмотря на запоздалую подготовку (койки стали продаваться только с конца апреля м-ца), прошел с большим подъемом. Больных проведено через курорт 1388, количество отпущенных процедур дошло почти до 35000. В результате сезон 1926 г. был закончен с чистой прибылью около 5000 рублей.

Еще большую деятельность в оживлении и восстановлении Липецкого курорта проявляет управление курорта в 1927 году. Сезон последнего года был проведен еще с большим чем в 1926 году подъемом. Число отпущенных санаторных больных возросло на 50%, а число отпущенных процедур достигло рекордной цифры

в 45000, чистый же доход курорта в 1927 г. достиг „мечтательной“ для Липецкого курорта цифры в 20,000 рублей. За последние 2¹/₂ года совершенно самостоятельной жизни изменилось к лучшему и все курортное хозяйство. Значительно увеличена пропускная способность курорта путем капитальной пристройки к грязелечебнице, в которой вместо бывш. 10—устроено 19 грязевых кабин, расширены залы местного грязелечения, значительно увеличен жилой фонд курорта путем превращения бывшего директорского дома в санаторию на 80 коек и взятия в аренду от ОМХ'а большого дома для нужд курортных больных, отремонтирована водопроводная и канализационная система в 1-й санатории. Машинное отделение обогатилось новым мощным двигателем и введена механизация подачи торфа. Значительно обогащено оборудование курорта как хозяйственное, так и медицинское, расширен и усовершенствован электро-свето-лечебный кабинет, в котором установлены, новейшие приборы.

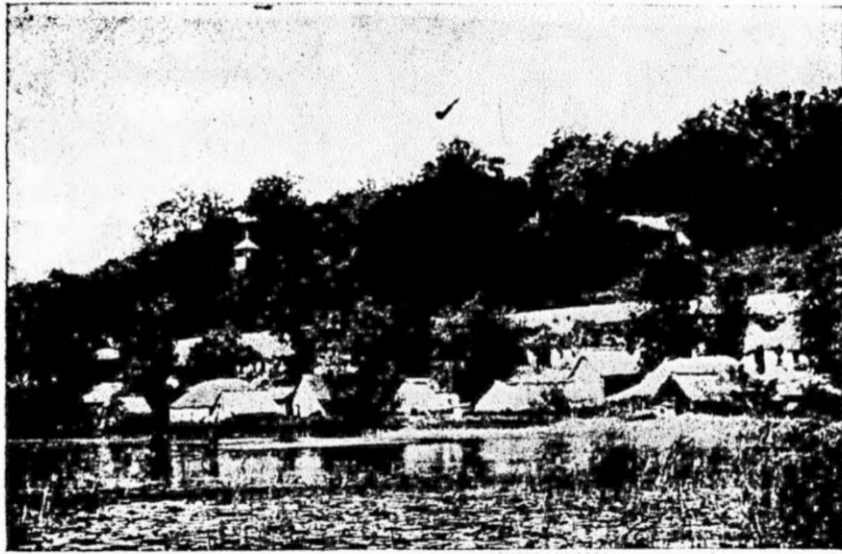
В сезоне 1928 года управление курорта расширило функции народной здравницы открытием впервые за 125 летнее существование курорта зимнего сезона для крестьян, прошедшего с прекрасным успехом и открытием в летнее время дома отдыха на 50 человек, и таким образом, помимо непосредственного лечения, Липецкий курорт предоставит каждый год 400 рабочим и крестьянам нашего округа и профилактическое лечение.



Улица им. Зегеля

Ленинградская область
Муниципальная библиотека
г. Липовки, Кушочках, 2

514083



Вид на Верхний парк и пригород Монастырку со стороны
Петровского пруда

АНАЛИЗЫ

Источников „Альбина“ № 7

| | № 7 Сабанеева 1885 г. | „Альбина“ Кислаков. 1912 г. | № 7 Симонович 1926 г. | „Альбина“ Симонович 1926 г. |
|--|-----------------------------|-----------------------------------|-----------------------------|-----------------------------------|
| Хлористого натрия | 0,069233 | 0,034025 | 0,058720 | 0,03100 |
| Хлористого калия | — | 0,020545 | — | 0,02250 |
| Иодистого натрия | 0,000013 | — | 0,000005 | — |
| Азотнокислого натрия | 0,013594 | — | 0,01017 | — |
| Азотнокислого аммония | 0,018343 | 0,000802 | 0,01241 | 0,00052 |
| Азотнокислого калия | 0,044539 | — | 0,034495 | — |
| Азотнокислого кальция | — | 0,015173 | — | — |
| Сернокислого калия | 0,103252 | — | 0,03266 | — |
| Сернокислого кальция | — | 0,100497 | — | 0,041339 |
| Углекислого калия | 0,038706 | — | 0,02420 | — |
| Фосфорнокислого кальция | 0,000240 | 0,001259 | — | 0,000830 |
| Фосфорнокислого алюминия | 0,000210 | 0,000261 | — | — |
| Сернокислого бария | 0,000211 | 0,000013 | — | — |
| Углекислого кальция | 0,345399 | 0,235715 | 0,17715 | 0,137890 |
| Углекислого магния | 0,105668 | 0,103251 | 0,12724 | 0,091160 |
| Углекислой закиси железа | 0,016209 | 0,009389 | 0,07250 | 0,248270 |
| Углекислой закиси марганца | 0,002804 | — | — | — |
| Кремневой кислоты | 0,011132 | 0,020496 | 0,00740 | 0,006230 |
| Смолистых веществ | 0,000450 | 0,000199 | 0, | — |
| Гумусовых веществ | 0,010884 | 0,000243 | 0,00605 | 0,000261 |
| СУММА твердых веществ | 0,780887 | 0,541868 | 0,56300 | 0,580000 |
| Угольной кислоты полусвязан | 0,233200 | 0,161359 | 0,24117 | 0,285470 |
| Угольной кислоты свободной | 0,059466 | 0,230830 | 0,02108 | 0,033180 |
| СУММА всех составных частей | 1,037553 | 0,934057 | 0,82525 | 0,898650 |
| Дебит в од. час литр. | — | — | 80 | 66 |
| Температура источника в С. | 6,9 | 7,8 | 5,2 | 6,4 |

Хронологическая таблица

| ПЕРИОД | ГОДЫ | Число приезжих в год | Число ванн и друг. процедур | | В РАЧИ |
|--|-----------|----------------------|-----------------------------|----------|--|
| | | | Всех | Грязевых | |
| I. Неорганизованные съезды больных | 1800—1804 | 600 | нет свед | | Вандер, Пфеллер |
| II. Казенное Управление | 1805—1809 | 335 | | | Альбини А. А., Пфеллер И. И. |
| | 1810—1814 | 204 | | | |
| | 1815—1819 | 160 | | | |
| | 1820—1824 | 151 | | | |
| III. Городское заведение | 1825—1829 | 162 | | | Петров, Туравский Ф. И. Вальдгард О. П. |
| | 1830—1834 | 136 | | | |
| | 1835—1839 | 121 | | | |
| | 1840—1844 | 117 | | | Моготто А. Н. |
| | 1845—1849 | 71 | | | |
| | 1850—1854 | 12 | | | |
| | 1855—1859 | нет свед | | | |
| 1860—1864 | 10 | | | | |
| IV. Акционерное Об-во Минеральн. Вод | 1865—1869 | 173 | 4407 | | Новицкий Ф. Я. |
| | 1870—1874 | 392 | 5457 | | Юшкевич Н. И. |
| | 1875—1879 | 513 | 7223 | | |
| V. Городское Управление | 1880—1884 | нет сведений | | | Павлов Е. В. Соболев И. П., Соколов, Соловьев А. Н. |
| | 1885—1890 | 400 | 8697 | 646 | |
| VI. Казенное Управление | 1891—1895 | 431 | 6868 | 918 | Исаев, Макшеев Борисовский |
| | 1896—1900 | 516 | 12576 | 2200 | |
| | 1901—1905 | 582 | 14640 | 1987 | |
| | 1906—1910 | 875 | 15720 | 2958 | |
| | 1911—1914 | 950 | 16309 | 4740 | |
| VII. Период Империалистической войны | 1915—1918 | 1990 | 3346 | 14876 | Мардкович, Воскресенский |
| VIII. Липецк-общегосударственный бесплатный курорт | 1919—1921 | 1081 | 26380 | 7914 | Кан, Годин |
| IX. Обще-государственный платный курорт | 1922 г. | 307 | 8586 | 3030 | Рыхлинский |
| | 1923 г. | 545 | 15337 | 5993 | Чернин |
| | 1924 г. | 1013 | 25257 | 10156 | Браушштейн |
| | 1925 г. | 1030 | 30102 | 12195 | |
| X. Липецк-курорт на строго-хозяйственных началах | 1926 г. | 1388 | 34694 | 17260 | Лозановский |
| | 1927 г. | 1450 | 39300 | 18300 | |
| | 1928 г. | -- | — | — | |



Вход в Нижний парк.



Первая санатория—вид с пруда.



Здание гинекологического санатория.



Грязелечебница.



Вид здания ванн (с боку).



Курзал.



Музыкальная эстрада.



Центр парка.

