

26(6)ЛК

Л 6 1

# Липецкъ.

## МИНЕРАЛЬНЫЯ ВОДЫ И ГРЯЗЕЛѢЧЕБНИЦА.

Съ тринадцатью иллюстраціями въ текстѣ и планомъ  
города Липецка.

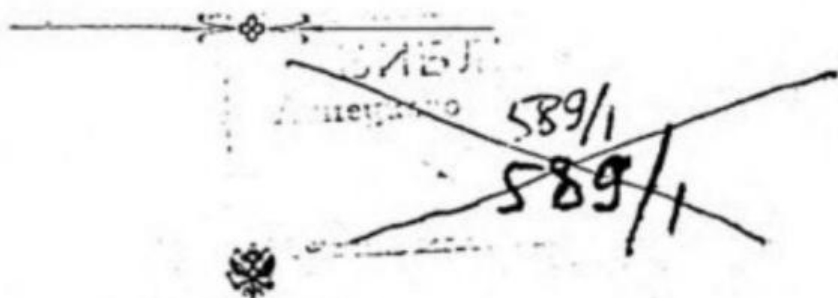
СОСТАВИЛЪ

Директоръ Липецкихъ минеральныхъ водъ, докторъ меди-  
цины Н. Н. Макшеевъ.

ИЗДАЛЪ

А. И. Родзевичъ,

авторъ «Спутника пассажира по Юго-Восточнымъ жел. дор.».



МОСКВА.

Типо-лит. Т-ва И. Н. Кушнеревъ и К<sup>о</sup>, Пименовск. ул., с. д.  
1900.

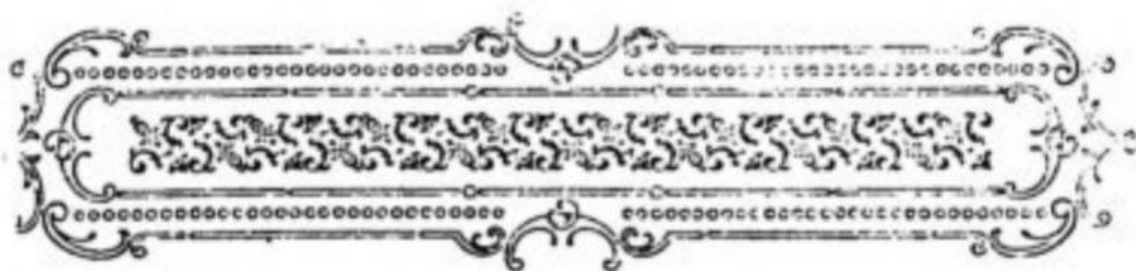
ЛИПЕЦКАЯ ОБЛАСТНАЯ  
НАУЧНАЯ БИБЛИОТЕКА  
398660, г. Липецк, ул. Кузнечная, 2

560112

Дозволено цензурою. Москва, 22 марта 1900 г.

## ОГЛАВЛЕНИЕ.

	<i>Стр.</i>
I. Географическое положеніе, климатическія условія и мѣстность липецкихъ минеральныхъ водъ .	5
II. Историческій очеркъ Липецка и его источниковъ .	14
III. Геологическое строеніе Липецкаго уѣзда; происхожденіе желѣзистой воды; свойства липецкихъ водъ и желѣзисто-илистаго торфа . . . . .	25
IV. Желѣзисто-илистый торфъ . . . . .	36
V. Бальнеологическія приспособленія и лѣчебныя средства липецкаго курорта . . . . .	41
VI. Болѣзни, при которыхъ пользуются липецкими водами и торфяными грязями . . . . .	50
VII. Правила, дѣйствующія на липецкихъ минеральныхъ водахъ . . . . .	58
VIII. Правила для принимающихъ ванны на липецкой бальнеологической станціи . . . . .	64
IX. Такса предметамъ и средствамъ, отпускаемыхъ для лѣченія больныхъ . . . . .	67
X. Образъ жизни. Развлеченія и прогулки . . . . .	70
XI. Условія мѣстной жизни . . . . .	83



## Географическое положеніе, климатическія условія и мѣстность Липецкихъ мине- ральныхъ водъ.

Г. Липецкъ ( $52^{\circ} 37'$  с. ш. и  $57^{\circ} 16'$  в. д. отъ Ферро или около  $9^{\circ} 15'$  отъ Пулкова) расположенъ на правомъ высокомъ берегу р. Воронежа, возвышающемся мѣстами на 150 и даже на 200 ф. надъ уровнемъ рѣки и прорѣзанномъ многочисленными оврагами разнообразной величины, — отъ самыхъ маленькихъ, только что начинающихся, до длинныхъ и глубокихъ, переходящихъ въ небольшія рѣчки. Одинъ изъ такихъ глубокихъ овраговъ, называемый Каменнымъ и въ нижней части переходящій въ р. Липовку, проходитъ въ самомъ городѣ и раздѣляетъ его на двѣ



неравныя части. Большая изъ этихъ частей, или собственно южная, старая часть города располагается на возвышенности, образованной долинами рр. Липовки и Воронежа и называется Воронежскою горою, тогда какъ меньшая, только что застраиваемая, часть города съ красивою Дворянскою улицею во главѣ, находится на другой, сѣверной возвышенности, называемой Соборною горою; въ сущности та и другая гора представляютъ только отрѣзки высокаго берега Воронежа. Воронежская гора представляетъ довольно острый мысъ, постепенно и полого спускающійся къ сѣверо-востоку, оканчиваясь у нижняго сада минеральныхъ водъ, гдѣ находится выходъ всѣхъ эксплуатирующихся минеральныхъ источниковъ.

Соборная гора имѣетъ пологій склонъ только на юго-западной сторонѣ, между колонною Петра Великаго и городищемъ, тогда какъ къ сѣверо-востоку отъ колонны Петра Великаго—склонъ ея очень крутой и прорѣзанъ нѣсколькими небольшими оврагами, верховья которыхъ большею частью даже не доходятъ до вершины Соборной горы; наибольшій изъ нихъ находится въ сѣверо-восточномъ концѣ Верхняго сада минеральныхъ водъ, заходя верховьями на Дворянскую улицу.

Большая часть города и, между прочимъ, та, гдѣ находится верхній паркъ, Дворянская и смежныя съ нею улицы, на которыхъ сосредоточены почти всѣ квартиры для прїѣзжающихъ, возвышается надъ уровнемъ Воронежа на 20 сажень и болѣе. На этой возвышен-



Липецкъ. Верхняя часть города. Бульваръ. Соборная площадь. Лебедянская улица.

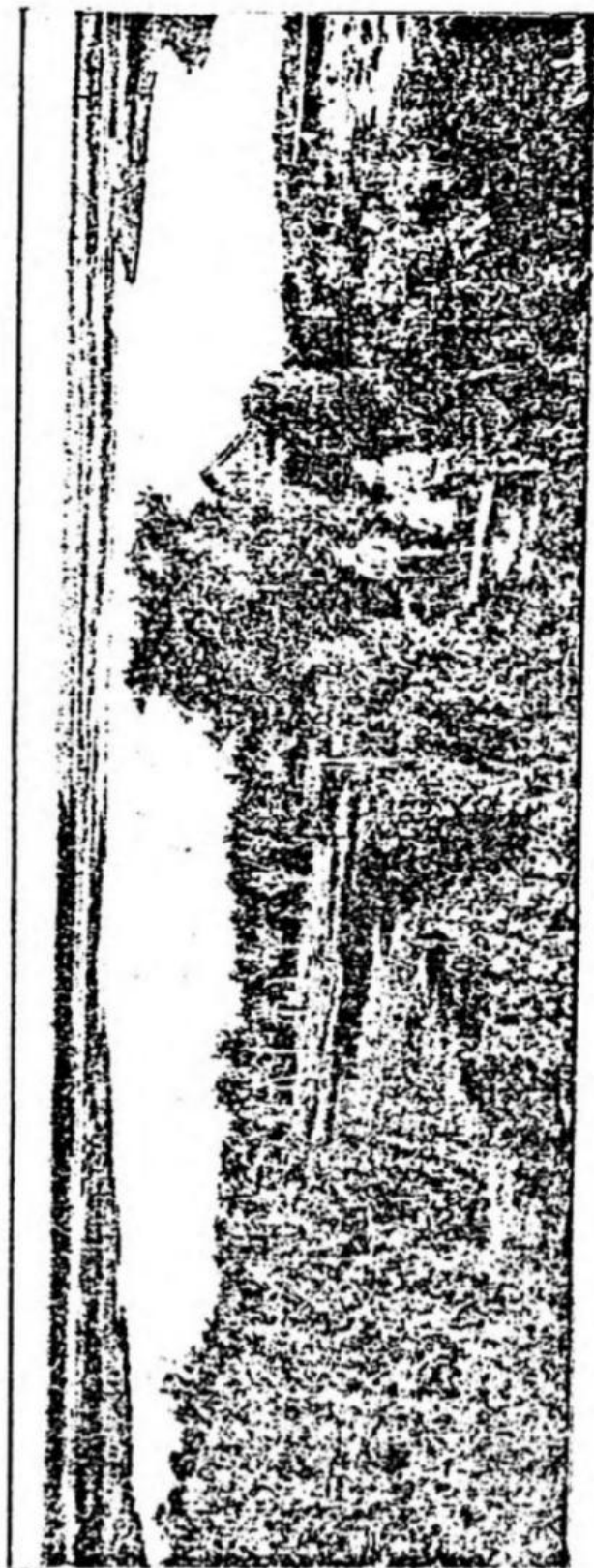
ности въ нѣкоторыхъ мѣстахъ валунныя отложенія совершенно размыты до обнаженія желѣзистыхъ песчаниковъ, не задерживающихъ воды, а потому атмосферныя воды быстро просачиваются на такую глубину, что колодезь имѣть здѣсь нельзя. Въ другихъ мѣстахъ на той же возвышенности валунныя

отложенія еще не размыты, и имѣющаяся глина можетъ задерживать атмосферную влагу на извѣстной глубинѣ, такъ что представляется возможнымъ, вырывая болѣе или менѣе глубокой колодець, достигнуть слоя почвенной воды. Но, вообще говоря, вся возвышенная часть города представляется сухою и выпавшій дождь отчасти стекаетъ по склонамъ горъ Соборной и Воронежской, а отчасти хорошо проникаетъ чрезъ поверхностный слой. Низменная часть города, гдѣ расположенъ нижній паркъ, Вознесенская площадь, улицы Садовая, Монастырская и проч., на которыхъ прѣзжіе не занимаютъ квартиръ, представляетъ изъ себя равнину съ самымъ незначительнымъ склономъ къ рѣкѣ Воронежу. Почва здѣсь также хорошо проницаема. Вообще говоря, почва Липецка съ санитарной точки зрѣнія считается совершенно здоровою.

— Такимъ строеніемъ почвы на ряду съ существованіемъ въ самомъ городѣ обильныхъ ключей превосходнаго качества ключевой воды вполнѣ объясняется то обстоятельство, что различнаго рода заразныя болѣзни не развиваются въ Липецкѣ и, занесенныя извнѣ, даютъ только спорадическіе случаи. Холерныя эпидеміи большею частью миновали Липецкъ; такъ было и съ послѣдней эпидеміей,

которая не дала въ Липецкѣ ни одного холернаго случая.

*Климатъ.* Ф. Я. Новицкій, бывшій въ продолженіе 14 лѣтъ директоромъ водъ, въ своемъ отчетѣ за 12 лѣтъ, основываясь на своихъ многолѣтнихъ наблюденіяхъ, опредѣляетъ климатъ Липецка такъ: „Липецкѣ имѣетъ климатъ умѣренный, мягкій, по отношенію къ чистотѣ и вентиляціи воздуха подходящій къ горнымъ, несмотря на континентальность положенія, изъять отъ періодическихъ вѣтровъ,





рѣзкихъ и продолжительныхъ жаровъ, равно какъ и отъ рѣзкой продолжительной стужи, такъ что въ Липецкѣ вызрѣваютъ на воздухѣ хорошіе плоды, какъ бѣлыя сливы, груши безсѣмянки и проч., а также произрастаютъ ясеневыя и каштановыя деревья и пирамидальныя тополи.

„Средняя годовичная температура равняется  $+4,64$  градусовъ по Реомюру; лѣтніе мѣсяцы, іюнь, іюль, августъ, отличаются хорошею погодою, среднею теплотою, не превышающей  $17^{\circ}$  Реомюра, и преимущественно *сѣвернымъ направлениемъ вѣтра*, что обуславливаетъ свѣжесть и ясность дней, весьма благопріятныхъ для производства лѣченія на воздухѣ“. Въ другомъ мѣстѣ онъ пишетъ: „русло рѣкъ съ зеркальными поверхностями озеръ и далѣе, на краю горизонта, чернѣющій безконечно лѣсъ—это десятокъ тысячъ десятинъ казенной лѣсной дачи, защищающей Липецкъ отъ степныхъ вѣтровъ юго-восточной полосы, которые въ этихъ лѣсахъ получаютъ свѣжесть и бальзамичность, теряя при томъ силу и порывистость“. „Всѣ эти условія, вмѣстѣ взятая,—и обиліе воды, и уклонъ почвы къ востоку, и глинистая ея подстилка,—способствуютъ разведенію роскошной растительности, которая, въ свою очередь, обуславливаетъ живописность мѣста, воз-

возможность пользоваться воздухомъ во всякое время дня и ту удивительную свѣжесть и чистоту его, какою могутъ отличаться только горныя мѣста. Съ другой, однако, стороны, богатство озона въ воздухѣ, солнечный припекъ отъ склона почвы къ юго-востоку и открытость мѣста, не вполне защищеннаго съ юга (такъ какъ оно значительно возвышается надъ уровнемъ лѣсовъ) и совсѣмъ открытаго съ сѣвера, далеко неуспокоительно дѣйствуютъ на нервныхъ людей и дѣлаютъ средину дня въ Липецкой мѣстности всегда вѣтренною, раздражающею“. Большая часть Липецка расположена на двухъ возвышенностяхъ или горахъ: Воронежской, съ торговой частью, и Соборной, съ дворянской частью города, служащей мѣстомъ размѣщенія пріѣзжихъ. Собственно, эта возвышенная часть съ верхнимъ паркомъ имѣетъ климатъ сухой, „подходящій къ горнымъ“.

Нижняя же часть города съ нижнимъ паркомъ, рѣчкой Липовкой, верхнимъ прудомъ, прудомъ Петра Великаго, съ ничтожнымъ склономъ, доходящая до рѣки Воронежа, имѣетъ климатъ сырой, влажный. Растительность нижняго парка роскошная. Полоса земли, принадлежащая Липецкимъ водамъ и лежащая между окраинной нижняго парка и берегомъ пруда Петра Великаго, недавно

бывшая болотомъ, въ настоящее время значительно осушена, дренарована и на ней разведены древесные питомники и воздѣляются лѣкарственные травы арендаторомъ казны, извѣстнымъ садоводомъ В. В. Быхановымъ. Такое положеніе этой низменности съ поверхностно лежащей почвенной водой и заключающей на сравнительно небольшомъ пространствѣ, кромѣ рѣки Воронежа, еще громадную водную площадь пруда Петра Великаго, верхній прудъ съ мельницами, другой прудъ, вырытый недалеко отъ ваннаго зданія, рѣчку Липовку, — все это дѣлаетъ почву мѣстности сырою, а воздухъ влажнымъ. Въ сухую погоду и особенно въ жаркіе дни пребываніе въ нижнемъ паркѣ чрезвычайно пріятно, но послѣ заката солнца сырость даетъ себя чувствовать.

Изъ всего вышеизложеннаго видно, что Липецкъ обладаетъ двумя климатами: однимъ — влажнымъ, низменнымъ и другимъ — сухимъ, нагорнымъ. Точно также въ Липецкѣ имѣются двѣ климатическія станціи: одна, находящаяся въ *нижнемъ паркѣ*, и другая — въ *верхнемъ паркѣ*.

Обладаніе такими двумя климатами, двумя климатическими станціями, составляетъ особенность и преимущество Липецка. Пользованіе выгодными сторонами обѣихъ станцій

и избѣжаніе невыгодныхъ должно составлять задачу управленія водами, а также и врачебнаго персонала.

Лучшими мѣсяцами для лѣченія считаются вторая половина мая, июнь, июль и августъ.



Липецкъ. Видъ долины рѣчки Липовки.

Кстати надо замѣтить, что зима въ Липецкѣ превосходная, ровная, умѣренно холодная, снѣжная, съ ясными солнечными днями. Въ настоящее время Липецкъ играетъ роль *лѣтнюю лѣчебную курорта*, но со временемъ онъ



долженъ еще сдѣлаться *зимней климатической станціей*.

Превосходство Липецка, какъ климатической станціи, не только лѣтней, но и зимней, начинаетъ входить въ сознаніе пріѣзжихъ, и въ послѣднее время нѣсколько интеллигентныхъ и состоятельныхъ семействъ пріобрѣли дома, съ цѣлью жить здѣсь круглый годъ.

### **Историческій очеркъ Липецка и его источниковъ.**

Современный *Липецкъ* возникъ на мѣстѣ другого города, существованіе котораго преданіе относитъ къ глубокой древности. Какъ этотъ старый городъ, такъ и вся прилегающая къ нему мѣстность, покрытая въ то время дремучимъ, непроходимымъ лѣсомъ и нынѣ составляющая Липецкій уѣздъ, принадлежали Курскому княжеству, а затѣмъ городъ былъ резиденціею Липецкихъ князей и въ 1284 году совершенно разоренъ татарами за непослушаніе баскаку Ахмету. Вообще точно опредѣленныхъ данныхъ о первомъ городѣ не существуетъ; лишь извѣстно, что на этомъ мѣстѣ въ концѣ XVII столѣтія находилось село Липовка. Начало извѣстности современному Липецку было положено

Императоромъ Петромъ Великимъ, который во время своихъ азовскихъ походовъ посѣтилъ эту мѣстность, прельстился ея красотою и обратилъ вниманіе на находившуюся здѣсь желѣзную руду. Последнее обстоятельство послужило поводомъ къ устройству Петромъ I литейнаго завода, отливавшаго снаряды и другія военныя принадлежности. Дѣятельность завода почти исключительно для потребностей военного вѣдомства продолжалась до открытія въ Екатеринославской губерніи Луганскаго литейнаго завода.

Въ 1755 году Липецкій заводъ былъ пожалованъ Императрицею Елизаветою Петровною князю Рѣпнину, отъ котораго вновь приобрѣтенъ казною въ 1769 году. При учрежденіи губерніи, въ 1779 году, заводъ переименованъ въ городъ, причисленный съ его уѣздомъ къ Тамбовской губерніи.

Одновременно съ устройствомъ вышеозначеннаго литейнаго завода, Императоромъ Петромъ I въ 1700 году открыты въ Липецкѣ и источники цѣлебныхъ минеральныхъ водъ, у которыхъ для царскаго посѣщенія былъ выстроенъ небольшой дворецъ, сгорѣвшій въ 1806 году. Открытыми водами Государь пользовался лично, при своемъ неоднократкомъ посѣщеніи Липецка, а для убѣжденія населенія въ цѣлебности этихъ водъ

и въ несомнѣнности ихъ пользы для больныхъ повелѣлъ опубликовать нижеслѣдующее объявленіе:

„О Марціальныхъ водахъ, сысканныхъ въ Олоцкъ и Липецкъ, отъ какихъ болѣзней помогаютъ оныя и какъ при томъ употребленіи поступать тому докторское опредѣленіе и Указъ Его Царскаго Величества слѣдуютъ. Понеже оныя воды изцѣляютъ различныя жестокія болѣзни, а именно: цинготную, ипохондрию, желчь, безсильство желудка, рвоту, поносъ, почечуйную, каменную, ежели песокъ или малые камни и оныя изъ почекъ гонить; отъ водяной, когда она начинается, отъ запору мѣсячной крови у женъ, отъ излишняго кровотеченія у оныхъ, отъ апоплекціи, выгоняетъ глисты; также лечитъ отъ тошноты и прочихъ болѣзней великую силу имѣетъ. И ежели кто добрымъ порядкомъ, съ воздержаніемъ въ пищѣ и питіи, будетъ ихъ употреблять, то совершенное можетъ излѣченіе получить; а когда безъ порядку, кто будетъ ихъ употреблять съ худой пищей и питіемъ, также и не во время, то не только пользу какую получить, но еще вящее поврежденіе здравію своему и болѣзнь наведетъ.

И для того Его Царское Величество Всемилостивѣйшій Императоръ, милосердствуя

своимъ подданнымъ, яко отецъ, надлежащіе регулы, о употребленіи оныхъ водъ, докторамъ, при своемъ бытіи употребленія оныхъ, повелѣлъ написать Всемилоствѣйшій указъ и объявить для вѣдѣнія въ народъ, что бы всякъ свѣдомъ былъ, какъ оныя воды употреблять, дабы непорядочнымъ употребленіемъ оныхъ не былъ ни кто своему здравію повредителемъ“.

Затѣмъ въ объявленіи слѣдовали: „Правила докторскія, какъ при употребленіи оныхъ водъ поступать“.

Къ концу прошлаго столѣтія Липецкія воды пользовались уже большою извѣстностью, къ нимъ стекались изъ разныхъ мѣстъ больные, и ключи были обстроены. На основаніи письма одного неизвѣстнаго посѣтителя Липецкихъ водъ въ 1803 году, П. Б. Бланкъ въ „Лип. лѣтн. лист. 1882 г.“ пишетъ: „мы воспользуемся случайно попавшимися въ наши руки письмами одного изъ посѣтителей Липецка еще въ 1803 году. Неизвѣстный авторъ былъ вдохновленъ какъ прелестію мѣстоположенія г. Липецка, такъ и успѣхами своего лѣченія минеральными водами. Въ письмахъ къ своему другу онъ свидѣтельствуетъ, что, употребляя на свое лѣченіе „нарочитую часть своего капитала“ и не получивъ никакого облегченія, онъ, по его выраженію, „изъ

1/1885 589/



полумертваго сталъ совершенно здоровъ“ отъ употребленія Липецкой минеральной воды. Въ его время около колодца надъ ключемъ Петра Великаго собиралось ежедневно для питья воды прїѣзжихъ и окрестныхъ жителей до 300 человѣкъ, которые тутъ же въ промежуткахъ употребленія лѣчебной воды, развлекались играми въ баръ-городки и въ свайку, а въ раскинутыхъ вокругъ палаткахъ—карточною игрою въ бостонъ. Возставая противъ хулителей лѣчебнаго свойства Липецкихъ водъ, онъ признаетъ этихъ скептиковъ одержимыми духомъ отрицанія всего хорошаго и полезнаго въ своемъ отечествѣ и указываетъ, что большинство посѣтителей, восторженныхъ красотою мѣста, прїятностью климата и цѣлебностью желѣзной воды, знаменовали свое посѣщеніе г. Липецка въ то сантиментальное время сочиненіями одъ Петру Великому, минеральнымъ ключамъ и самому городу. Все это читалось вслухъ въ кружкахъ посѣтителей и эти стихотворенія онъ цѣлкомъ приводитъ въ своихъ письмахъ. Въ особенности изливалась признательность Великому Императору, открывшему цѣлебный источникъ. На существовавшихъ въ то время развалинахъ дворца о трехъ комнатахъ всѣ стѣны были исчерчены различными хвалеб-

ными надписями и между прочимъ слѣдующимъ двустишіемъ:

«Жилище царское! Ты будешь тлѣнь и прахъ;

Но Царь не умретъ вѣкъ, онъ будетъ жить въ сердцахъ».

Авторъ писемъ насчитываетъ въ то время восемь желѣзныхъ ключей, изъ коихъ два обдѣланы дикимъ камнемъ и въ нихъ вода была одинаковаго свойства, только во второмъ послабѣе; когда же минеральной воды не доставало лѣчащимся, то начали искать другіе источники и нашли еще два, а вслѣдъ за ними сразу четыре. Затѣмъ онъ сообщаетъ преданіе, что открытый Петромъ I ключъ находился прежде въ иномъ мѣстѣ противъ того, какъ онъ его засталъ обращеннымъ въ колодець и гдѣ онъ указывается и до сей поры. По словамъ автора, въ то время ходила легенда, что въ настоящей Петровскій ключъ, находившійся выше, въ горѣ, упалъ младенецъ, и когда нашли тамъ мертвое тѣло, то засыпали этотъ колодець, ключъ же пробилъ себѣ новый выходъ въ теперешнемъ мѣстѣ. До 1800 г., пишетъ неизвѣстный посѣтитель, этого новаго источника никто не зналъ, и цѣлебныя минеральныя воды въ г. Липецкѣ оставались безъ употребленія. Сопоставляя эту легенду съ учрежденіемъ города изъ села Липецкаго въ 1789 году, можно съ достовѣрностью предположить, что, во всякомъ

случаѣ, засореніе первоначальнаго Петровскаго ключа произошло въ самомъ концѣ XVIII вѣка, такъ какъ, съ одной стороны, село Липецкое могло возрасти до города не иначе, какъ вслѣдствіе обогащенія своего отъ пріѣзда лѣчащихся, и такъ какъ, съ другой—существуетъ преданіе, что въ 1800 году, ровно сто лѣтъ послѣ отрытія Петромъ I минеральнаго ключа въ Липецкѣ, бывшій городской врачъ Вандеръ настолько удачно излѣчивалъ минеральною водою больныхъ, что обратилъ вниманіе высшаго правительства на лѣчебное свойство Липецкихъ ключей. По свидѣтельству того же посѣтителя Липецка въ 1803 году, на дикомъ камнѣ, окружавшемъ колодець, постоянно видна была клейкая матерія коричневаго цвѣта, оставявшая такіе же слѣды и на хрустальной посудѣ, изъ которой больные пили воду. Замѣчательно еще и то, что неизвѣстный посѣтитель въ сторонѣ отъ колодца видѣлъ въ то время въ зданіи, устроенномъ изъ лубковъ, химическую лабораторію, о чемъ впослѣдствіи никто не озаботился или, по крайней мѣрѣ, нигдѣ не упоминается, что химическое разслѣдованіе воды, въ послѣдующее время, производилось въ мѣстной лабораторіи. Обращаясь, наконецъ, къ тому, какъ простой народъ смотрѣлъ въ старину на

лѣчебныя источники Липецка, мы считаемъ не безынтереснымъ привести слѣдующее:



Липецкія минеральныя воды. Главный минеральный колодезь въ бѣветномъ зданіи.



выраженіе, рассказанное въ письмахъ неизвѣстнаго посѣтителя, когда онъ замѣтилъ крестьянамъ, что они безъ мѣры пьютъ минеральную воду и тѣмъ могутъ разрушить свое здоровье, это они ему отвѣчали: „господа пьютъ эту воду мѣрою, а мы ее пьемъ вѣрою“. Итакъ, ключъ Пётра I былъ для простаго народа чѣмъ-то въ родѣ Силоамской купели, на которую и обратилъ вниманіе Императоръ Александръ Павловичъ, приказавъ, по словамъ того же автора, устроить Липецкіе колодцы минеральной воды такимъ же образомъ, какъ устроены минеральные ключи въ чужихъ краяхъ.

Вещественными доказательствами Петровскихъ и заводскихъ временъ остались: чугунная доска съ оттискомъ руки и топора Петра Великаго, вдѣланная въ одну изъ стѣнъ ваннаго зданія, чугунные доски съ надписями 1707 и 1776 годъ, вдѣланныя по обѣ стороны средняго хода на террасу курзала; чугунная пушка съ выбитою на ней буквою Р., нѣсколько пушекъ, окружающихъ фонтанъ, находящійся у Кожина моста, и небольшое каменное строеніе, въ которомъ помѣщалась заводская контора.

Липецкія минеральныя воды по своему центральному положенію среди густонаселенныхъ губерній Россіи, по своимъ превосход-

нымъ климатическимъ условіямъ, по рѣдкому богатству ключевой и рѣчной воды, по обилію и разнообразію растительности и по красотѣ мѣстности должны занять выдающееся мѣсто среди санитарныхъ, климатическихъ станцій. Если прибавить къ этому сильно желѣзистые источники и грязелѣчебный торфъ, по составу одинаковый съ Франценсбадскимъ, то станетъ понятнымъ, что Липецкъ долженъ сдѣлаться однимъ изъ наиболѣе любимыхъ и посѣщаемыхъ курортовъ Россіи. Условіемъ, мѣшающимъ развитію Липецкаго курорта, служитъ его неустроенность.

Липецкія воды считаютъ свое существованіе съ 1805 года, когда правительство обратило на нихъ вниманіе, признало ихъ имѣющими общественное значеніе и назначило директора. Съ тѣхъ поръ начинаютъ возникать первыя постройки и обдѣлываться источники.

Казна управляла водами непосредственно всего только 18 лѣтъ, т.-е. до 1823 года. За этотъ восемнадцатилѣтній періодъ казна почти ничего не затратила на благоустройство водъ,—устройство это совершалось на счетъ частныхъ жертвователей. Дирекція водъ составляла только проекты новыхъ зданій и заведеній и ходатайствовала объ отпускѣ потребныхъ на это суммъ. Проектъ, выра-

ботанный дирекціею, былъ утвержденъ и Высочайше разрѣшено ассигновать въ 1811 году 244.000 рублей на устройство курорта. Къ несчастью, отпускъ 244.000 рублей былъ задержанъ отечественною войною 1812 года и Липецкія воды никогда уже этихъ денегъ не получили.

Правительство, не положивши прочнаго фундамента, отказалось отъ устройства водъ и передало ихъ въ 1823 году въ вѣдѣніе города Липецка. Съ 1823 по 1891 годъ воды находились то въ вѣдѣніи города, то акціонернаго общества и поддерживались большею частію только частными пожертвованіями. Очевидно, что воды, представленныя самимъ себѣ, могли влачить только самое жалкое существованіе.

Къ 1891 году воды пришли въ такое запущенное состояніе, что правительство рѣшилось изъять воды изъ вѣдѣнія города и учредить казенное управленіе.

Мнѣніемъ Государственнаго Совѣта, Высочайше утвержденнымъ 25 марта 1891 года, Липецкія минеральныя воды перешли въ казну и въ Липецкѣ учреждено казенное управленіе съ директоромъ-врачомъ во главѣ. Директоръ имѣетъ постоянное мѣстопробываніе въ Липецкѣ и вѣдаетъ дѣлами курорта во всѣхъ отношеніяхъ. Казеннымъ управле-

ніемъ въ продолженіе девяти лѣтъ истрачено 145.000 руб. на улучшеніе курорта, достигшаго вслѣдствіе этого извѣстнаго благоустройства.

Въ августѣ 1899 года министръ земледѣлія и государственныхъ имуществъ А. С. Ермоловъ подробно осматривалъ воды и ознакомился съ нуждами курорта, съ цѣлью дальнѣйшаго ихъ переустройства.

Предполагаемыми дальнѣйшими затратами Липецкій курортъ будетъ доведенъ до той высоты, на которую онъ еще никогда не поднимался. Городское общество, съ своей стороны, начало проявлять свои заботы о благоустройствѣ города, и если проектъ городского водопровода въ связи съ уничтоженіемъ мельницъ и осушеніемъ береговъ Петровскаго пруда получитъ скорое осуществленіе, то Липецку и какъ курорту, и какъ городу предстоитъ блестящая будущность.

**Геологическое строеніе Липецкаго уѣзда; происхожденіе желѣзистой воды; свойства Липецкихъ водъ и желѣзисто-илистаго торфа.**

Геологическое строеніе Липецкаго уѣзда, по изслѣдованіямъ профессора Мушкетова, въ общихъ чертахъ слѣдующее: 1) въ основаніи залегаетъ довольно мощная толща магnezіальныхъ известняковъ девонской систе-



мы, которая обнажается въ многочисленныхъ оврагахъ, прорѣзывающихъ высокій правый берегъ р. Воронежа, напр., Каменномъ, Студенскомъ и другихъ оврагахъ; 2) надъ этой толщей известняковъ, почти повсюду, гдѣ они обнажаются въ Липецкомъ уѣздѣ, залегаютъ желѣзистые красные или фисташково-зеленые песчаники, содержащіе многочисленныя скопленія бураго желѣзняка и перемежающіеся съ бѣлой, темно-синей или зеленоватой, известковистой глиной, содержащей скопленіе сѣраго колчедана; въ основаніи этихъ породъ мѣстами находится не толстый слой шпатоваго желѣзняка. Желѣзистые песчаники и глины продолжаются непрерывно до устья оврага и составляютъ основаніе долины Воронежа; 3) выше лежатъ валунныя отложенія, состоящія изъ песка, галечника изъ кристаллическихъ породъ, красноватой глины съ валунами граната, гнейса, рогово-обманковаго сланца, кварцита, известняка и проч. и, наконецъ, лёсса; 4) къ современнымъ образованіямъ принадлежатъ рѣчные пески, сѣрая рѣчная глина, торфяники и летучіе—эоловые пески. Въ тѣхъ мѣстахъ, гдѣ всѣ эти четыре пласта сохранились, мы, вырывая, напримѣръ, колодезь или шахту, будемъ, считая сверху внизъ, проходить сначала 4-й слой, потомъ 3-й, 2-й и, наконецъ,

дойдемъ до перваго или основнаго въ самой глубинѣ, т.-е. известняка. Вода можетъ быть иногда найдена въ 3-мъ слоѣ, въ валунистыхъ красноватыхъ глинахъ, и это будетъ верхній почвенный слой воды. Второй слой воды,



Липецкія минеральныя воды. Выходъ монастырскихъ ключей (до обдѣлки).

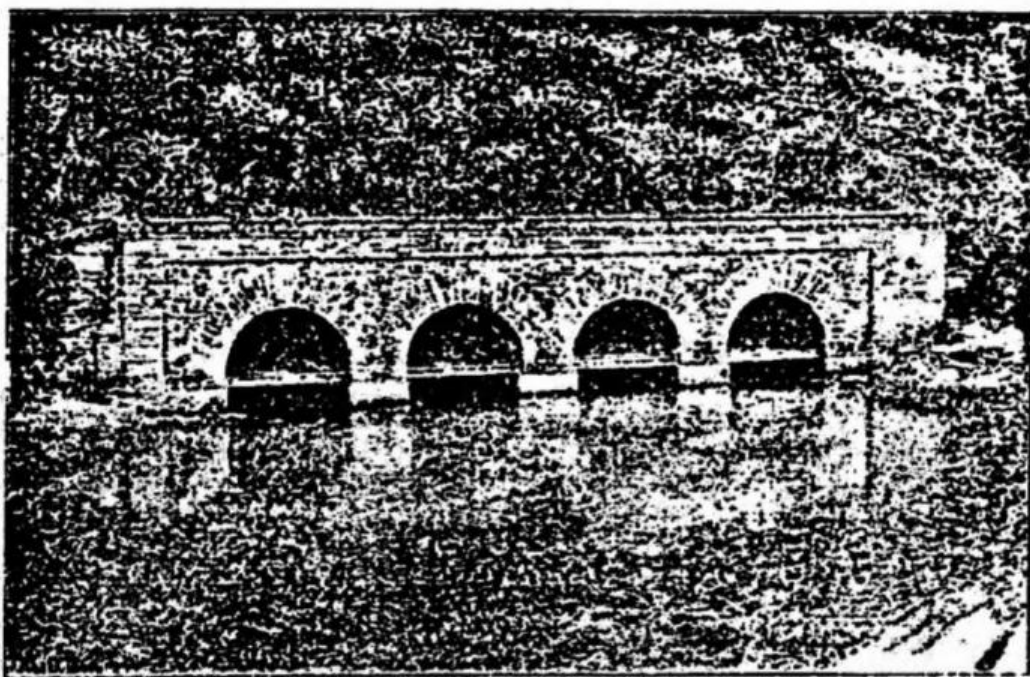
ниже лежащій, находится въ слоѣ песка между двумя толщами зеленоватыхъ водонепроницаемыхъ глинъ. Этотъ второй слой воды, залегающій въ свѣтѣ желѣзистыхъ песчанниковъ и глинъ съ сѣрнымъ колчеданомъ, шпателемъ, желѣзнякомъ, можетъ въ некоторыхъ

случаяхъ считаться минеральнымъ или, другими словами, подземныя воды только или преимущественно въ этихъ породахъ могутъ насыщаться желѣзомъ и выходить на земную поверхность въ видѣ цѣлебныхъ желѣзистыхъ источниковъ. Образуется минеральная вода, по Мушкетову, такъ: атмосферныя воды, т.-е. дождь и снѣгъ, какъ извѣстно, всегда содержащія кислородъ и углекислородъ, проникая въ желѣзосодержащія породы, отчасти прямо растворяютъ ихъ, напр., шпатовый желѣзнякъ, а отчасти, какъ, напр., сѣрный колчеданъ, превращаютъ, окисляя его, сначала въ желѣзный купоросъ, который, подъ вліяніемъ углекислыхъ солей, переходитъ въ углекислую закись желѣза. Такимъ образомъ образовавшіеся потоки минеральной воды стремятся внизъ по паденію пластовъ и достигаютъ долины рр. Липовки и Воронежа. Здѣсь минеральная вода вступаетъ въ новѣйшій рыхлый водопроницаемый песокъ, по которому и разливается какъ бы по горизонтальной плоскости. Такимъ образомъ для насъ совершенно ясно, что желѣзистая вода образуется въ желѣзосодержащихъ слояхъ земель, окружающихъ Липецкъ.

Изъ этихъ земель имѣютъ значеніе только земли, находящіяся выше мѣста выхода во-

ды, т.-е. плоская возвышенность праваго берега рѣки Воронежа.

Липецкіе минеральныя ключи расположены на низменности нижняго парка, по обѣимъ сторонамъ рѣчки Липовки. На лѣвой ея сторонѣ находятся два источника: *Бышмаковскій*



Липецкія минеральныя воды. Выходъ монастырскихъ ключей (видъ послѣ обдѣлки).

и *Счастливый*. На правой сторонѣ Липовки находятся:

1) *Источникъ Альбины*. Даетъ небольшое количество воды, употребляемой для питья. Вода изъ колодца проведена газовой полудюймовой трубкой въ водоемъ бюветнаго зданія.



2) *Источникъ № 7.* Колодець, заложенный на мѣстѣ шурфа № 7 Мушкетова, между бюветнымъ зданіемъ и курзаломъ, ближе къ послѣднему. Газовой трубкой соединенъ съ бюветнымъ зданіемъ. Употребляется для питья. Даетъ большое количество воды, такъ что въ случаѣ надобности водою можно пользоваться и для ваннъ.

Этими двумя источниками только и пользуются для внутренняго употребленія.

3) *Источникъ № 6.* Находится у самага бюветнаго зданія, на западной его сторонѣ. Источникъ этотъ замѣнилъ собою источникъ Петра Великаго, вода въ которомъ исчезла послѣ отдѣлки № 6. Водою этого источника питается ванное зданіе.

4) *Источникъ № 8,* — внѣ ограды нижняго парка, близъ часовни, на Старобазарной площади. Въ виду ветхости, въ настоящее время не эксплуатируется, №№ 6, 7 и 8 вырыты на мѣстахъ, указанныхъ Мушкетовымъ.

5) *Новый колодець.* Вырытъ на Старобазарной площади на мѣстѣ, указанномъ Войславомъ, даетъ 18.000 ведеръ въ сутки воды. Водою одного этого колодца предполагается снабжать ванное зданіе, когда будетъ оконченъ водопроводъ изъ колодца до ваннаго зданія.

Существовавшіе прежде *колодцы Петра Великаго и Пфеллера* въ настоящее время заброшены.

Гмелинь первый химически изслѣдовалъ Липецкіе источники.

Подробное химическое изслѣдованіе въ началѣ столѣтія дѣлалъ аптекаръ Шеле, и анализы его описаны докторомъ Пфеллеромъ („Описаніе Липецкихъ минеральныхъ водъ“ 1804 г.).

Затѣмъ анализы производились:

Въ 1804 году аптекаремъ Швейсономъ.

Въ пятидесятихъ годахъ липецкимъ аптекаремъ Мертенсомъ.

Въ 1866 году химикомъ Матизеномъ, въ 1876 году профессоромъ Траппомъ.

Въ 1882 г. Рѣзцовымъ и Чельцовымъ, а въ 1883 г. Николаевымъ.

Въ 1885 г. профессоръ Сабанѣевъ производилъ химическое изслѣдованіе воды колодцевъ №№ 6, 7 и 8, и наконецъ въ 1891 г. хранитель минералогическаго музея московскаго университета Е. Кислаковскій произвелъ анализъ стараго источника Альбины и новаго колодца, вырытаго въ 1891 году.

Ниже будутъ приведены только новѣйшіе анализы источниковъ, нынѣ эксплуатируемыхъ, т.-е. источниковъ Альбины, №№ 6, 7 и 8, и новаго колодца.



Анализы Липецкихъ минеральныхъ источниковъ.

	№ 6.	№ 7.	№ 8.	Новый 1891 г.	Альбин.	Прѣсный источникъ.
	Сабашѣва въ 1885 году.			Кисляковскаго въ 1891 г.		Николаева въ 1884 г.
<b>Источники.</b>						
<b>Въ 1000 частяхъ вѣсу.</b>						
Хлористаго натрія . . . . .	0,024005	0,069233	0,040760	0,124435	0,034025	0,0043
Хлористаго каля . . . . .	—	—	—	0,051160	0,020545	—
Хлористаго аммонія . . . . .	—	—	—	0,004131	—	—
Хлористаго магнія . . . . .	—	—	—	0,112310	—	—
Іодистаго натрія . . . . .	0,000005	0,000013	0,000004	—	—	—
Азотнокислаго натрія . . . . .	0,001149	0,013594	0,012710	—	—	—
Азотнокислаго аммонія . . . . .	0,006615	0,018343	0,002608	—	0,000802	—
Азотнокислаго каля . . . . .	—	0,044539	—	—	—	—
Азотнокислаго кальція . . . . .	—	—	—	—	0,015173	—
Сѣрнокислаго натрія . . . . .	0,024569	—	0,030551	—	—	0,0135
Сѣрнокислаго каля . . . . .	—	0,103252	—	—	—	—
Сѣрнокислаго кальція . . . . .	—	—	—	0,009436	0,100497	—
Углекислаго натрія . . . . .	0,012087	—	0,001138	—	—	0,0026
Углекислаго каля . . . . .	0,037724	0,038706	0,082715	—	—	0,0022
Фосфорнокислаго кальція . . . . .	0,000006	0,000240	0,000341	0,003490	0,001259	—
Фосфорнокислаго алюминія . . . . .	0,000423	0,000210	0,000126	0,000130	0,000261	—

Сѣрнокислаго барія . . . . .	0,000015	0,000211	0,000155	—	0,000013	—
Углекислаго кальція . . . . .	0,270163	0,345399	0,197366	0,565145	0,235715	0,1928
Углекислаго магнія . . . . .	0,089071	0,105668	0,082717	0,123998	0,103251	0,0613
Углекислой закиси желѣза. . . . .	0,016747	0,016209	0,007696	0,084943	0,009389	—
Углекислой закиси марганца. . . . .	0,002535	0,002804	0,001503	0,000562	—	—
Кремневой кислоты . . . . .	0,010567	0,011132	0,008289	0,014128	0,020496	—
Кремнезема . . . . .	—	—	—	—	—	0,0138
Смолистыхъ веществъ . . . . .	0,000557	0,000450	0,000589	0,007163	0,000199	—
Гумусовыхъ веществъ . . . . .	0,004592	0,010884	0,005770	0,022197	0,000243	—
<b>Сумма твердыхъ веществъ.</b>	<b>0,500830</b>	<b>0,780887</b>	<b>0,475038</b>	<b>—</b>	<b>0,541868</b>	<b>0,2905</b>
Угольной кислоты полусвя- занной . . . . .	0,169093	0,233200	0,160489	0,336572	0,161359	—
Угольной кислоты свободной.	—	0,059466	0,030279	—	0,230830	—
<b>Сумма всѣхъ составныхъ частей. . . . .</b>	<b>0,669923</b>	<b>1,073553</b>	<b>0,665806</b>	<b>1,459920</b>	<b>0,934057</b>	<b>—</b>
<b>Объемъ полусвязанной и сво- бодной угольной кислоты при нормальномъ давленіи и температурѣ источника въ 1000 куб. сант. . . . .</b>	<b>88035</b>	<b>152556</b>	<b>99316</b>	<b>—</b>	<b>—</b>	<b>—</b>
<b>Объемъ свободной угольной кислоты . . . . .</b>	<b>—</b>	<b>30993</b>	<b>15816</b>	<b>—</b>	<b>—</b>	<b>—</b>
<b>Температура. . . . .</b>	<b>60,6 Ц.</b>	<b>60,9 Ц.</b>	<b>60,9 Ц.</b>	<b>70,6 Ц.</b>	<b>70,8 Ц.</b>	<b>60 Ц.</b>
<b>Удлиненный вѣсъ . . . . .</b>	<b>1,0003114</b>	<b>1,0006847</b>	<b>1,0003178</b>	<b>1,001056</b>	<b>1,000418</b>	<b>—</b>



Профессоръ Сабанѣвъ такъ опредѣляетъ характеръ водъ: „Изъ сравненія состава водъ трехъ Липецкихъ минеральныхъ источниковъ видно, что всѣ они имѣютъ одинаковый характеръ и принадлежатъ скорѣе не къ чисто желѣзнымъ, а къ желѣзно-щелочнымъ водамъ, такъ какъ всѣ содержатъ углекислыя щелочи. Они имѣютъ среднее содержаніе углекислой закиси желѣза, мало свободной угольной кислоты, сравнительно значительное количество углекислой закиси марганца и немного іодистаго натрія“.

Изъ минеральныхъ водъ, наиболее сходныхъ по химическому составу съ Липецкими, необходимо указать на Желѣзноводскій источникъ Великаго Князя Михаила и въ особенности на *Rothenbrunnen* или *Fontana rosa* въ Граумбинденѣ, въ Швейцаріи.

Количество желѣза въ источникѣ *Rothenbrunnen* немного меньше, чѣмъ въ Липецкихъ источникахъ № 6 и № 7, сумма составныхъ частей почти та же. Сходство это дополняется еще присутствіемъ іодистаго натрія и малымъ содержаніемъ свободной угольной кислоты. Березовскія, Курьинскія и Славинковскія минеральныя воды тоже нѣсколько сходны съ Липецкими.

Профессоръ Мушкетовъ о водѣ говоритъ: „Липецкіе источники драгоцѣнны особенно

потому, что они даютъ большое количество холодной желѣзистой воды темпер.  $7^{\circ}$ — $9^{\circ}$  Ц., въ которой такъ нуждается наша лучшая бальнеологическая станція Желѣзноводскъ. Что же касается сравнительнаго качества водъ, то въ сущности липецкая вода немногимъ уступаетъ желѣзноводской, особенно холодной; такъ, не говоря о другихъ составныхъ частяхъ, *содержаніе углекислой закиси желѣза въ водѣ Липецкихъ источниковъ въ 5—6 разъ больше, чѣмъ въ водѣ Желѣзноводскихъ источниковъ*“.

Является вопросъ: измѣнилась ли липецкая вода въ своемъ химическомъ составѣ со времени Петра Великаго; измѣняетъ ли она свой составъ теперь; и какъ вообще слѣдуетъ считать эту воду по химическому составу—постоянною или измѣняющеюся?

Профессоръ Сабанѣевъ по этому поводу говорить: „Принимая во вниманіе недостаточность химическихъ изслѣдованій и отсутствіе полной увѣренности въ надлежащей обдѣлкѣ и укрѣпленіи колодцевъ, нельзя притти къ строго опредѣленнымъ заключеніямъ о измѣняемости минерализаціи Липецкихъ водъ, хотя я склоненъ думать, что *она существенно не измѣнилась*“.

Прѣсныхъ источниковъ коренной воды, вытекающей изъ известняковъ девонской формациі, имѣется два:

*Монастырскій ключъ* вытекаетъ подъ горою, на которой расположенъ верхній паркъ. Даетъ нѣсколько милліоновъ ведеръ воды въ сутки и изъ него образуется Петровскій прудъ.

*Ключи Каменнаго лоза.* Нѣсколько ключей, выходящихъ на поверхность въ 300—400 саженьяхъ отъ нижняго парка. Изъ нихъ образуется рѣчка Липовка и верхній прудъ. „Вода этихъ ключей пріятна на вкусъ, съ температурою 6°—7° С. и содержитъ только небольшое количество солей натрія, калия, кальція, магнія и кремнезема“ (Мушкетовъ: „Геологическій очеркъ Липецкаго уѣзда“).

На основаніи закона 19 февраля 1885 г. Липецкія воды находятся подъ охраною,— граница охраны заключаетъ весь городъ и прилегающія къ нему мѣстности. Въ 1899 году, вслѣдствіе возникновенія вблизи Липецка горнозаводской промышленности, округъ охраны расширенъ съ цѣлью не допускать постройки заводовъ ближе нѣсколькихъ верстъ разстоянія отъ города.

### **Желѣзисто-илистый торфъ.**

Торфъ введенъ въ употребленіе съ врачебною цѣлью послѣ того, какъ химикъ Матисенъ въ 1871 году своими химическими анализами доказалъ *аналогичность торфовъ Липецкаго и Франценсбадскаго.*



Приводимъ эти анализы для сравненія. Оба содержатъ въ 100 частяхъ:

	Липецкій по анализу Матисеца.	Франценс- бадскій по анализу Радига.
Органическихъ веществъ . . . . .	48,50	66,74
Кремневой кислоты . . . . .	20,76	10,62
Глинозема . . . . .	12,48	2,96
Окиси желѣза . . . . .	9,40	8,85
Окиси марганца . . . . .	—	0,05
Фосфорнокислаго желѣза . . . . .	2,13	—
Сѣрнокислаго желѣза . . . . .	—	2,48
Сѣрнокислаго натра . . . . .	0,07	3,81
Сѣрнокислой извести . . . . .	3,40	1,59
Сѣрнокислаго глинозема . . . . .	—	0,48
Сѣрнокислаго марганца . . . . .	—	0,08
Хлористаго натрія . . . . .	—	1,00
Фосфорнокислаго натра . . . . .	—	0,17
Фосфорнокислой извести . . . . .	—	0,37
Извести . . . . .	0,87	—
Магnezii . . . . .	2,27	1,43
Потери . . . . .	0,10	0,17
	100,00	100,00

(Разница въ составъ этихъ иловъ заключается въ преобладаніи желѣза и известковыхъ солей въ Липецкѣ и солей натрія въ Франценсбадскомъ).

Близко по составу подходитъ также торфъ Цѣхоцинскій (Е. Кислаковскій: „Липецкій желѣзисто-илистый торфъ 1886 г.“).

Въ 100 вѣс. час. торфа содержится:

	Липецкій торфъ по Кислаковскому.	Цѣхоцинскій торфъ по Мплицеру.
Воды . . . . .	42,416	27,138
Окиси желѣза . . . . .	2,187	4,217
» марганца . . . . .	0,133	—
» алюминія . . . . .	1,321	—
» кальція . . . . .	4,514	2,742
» магнія . . . . .	0,672	0,248
» калия . . . . .	0,721	—
» натрія . . . . .	0,145	0,252
Сѣрнаго ангидрида . . . . .	1,259	0,562
Кремневаго ангидрида . . . . .	0,071	2,530
Фосфорнаго » . . . . .	0,511	0,247
Угольнаго » . . . . .	1,074	0,229
Хлора . . . . .	0,041	0,013
Песку . . . . .	27,212	24,165
Органическихъ веществъ . . . . .	17,736	37,721
	100,013	100,094

Залежи торфа находятся въ нижнемъ паркѣ, въ той части его, которая близко подходитъ къ берегу пруда Петра Великаго. Толщина слоя отъ  $\frac{3}{4}$  до  $1\frac{1}{2}$  аршинъ. Кромѣ того, въ рукописномъ отношеніи правленію Ли-

педкихъ минеральныхъ водъ Е. Кислаковскаго отъ 29 августа 1888 года значится: „По окраинамъ же лѣса, принадлежащаго селу Студенки, мною найдено нѣсколько залежей торфа глубиною въ 7 футовъ, который, по сравненію съ торфомъ, разрабатываемымъ въ настоящее время, оказался вполнѣ одинаковымъ, и потому опасенія о возможной недостатчѣ торфа не имѣютъ основанія“.

Образованію своему торфяники обязаны пруду Петра Великаго. Прудъ съ каждымъ годомъ все зарастаетъ, и площадь его, имѣвшая при Петрѣ Великомъ 100 десятинъ, въ настоящее время уменьшилась на половину.

Чистая водная поверхность пруда теперь, даже въ дождливое лѣто, не велика; въ сухое же лѣто ее почти нѣтъ. Весь прудъ покрытъ водяными растеніями, которыя такъ густы, что лодка съ трудомъ можетъ пробираться между ними. „Если почти половина площади пруда заросла въ 160—170 лѣтъ, то при существующихъ условіяхъ заростаніе другой половины, по всѣмъ вѣроятіямъ совершится, можетъ быть, вдвое скорѣе“ (Мушкетовъ). Дно пруда затягивается смѣсью минеральнаго наноса съ органическимъ перегноемъ.

„Органическій перегной представляетъ почти черную, замѣчательно однородную, сли-

зистую, вонючую массу, содержащую мѣстами прѣсноводныя раковины, а также наземныя. Гніеніе этихъ моллюсковъ вмѣстѣ съ большимъ количествомъ водяныхъ растеній, по всей вѣроятности, обуславливаетъ неприятный запахъ органическаго ила, который можно назвать болотною черногрязью“ (Мушкетовъ).

Вотъ эта черногрязь и превращается въ залежи торфа.

Нынѣ практикуемый способъ приготовленія торфа состоитъ въ слѣдующемъ: вырѣзанный торфъ складывается на деревянный помостъ, отстоящій отъ земли на одинъ аршинъ. Полъ имѣетъ щели для свободнаго притока воздуха снизу. Надъ помостомъ галерея въ видѣ крыши, поддерживаемая столбами, безъ боковыхъ стѣнъ. Высушенный и вывѣтрившійся въ продолженіе года торфъ протирается, по мѣрѣ надобности, сквозь проволочныя сита, просѣивается и въ такомъ видѣ поступаетъ въ чанъ для запариванія торфа, а оттуда въ распаренномъ видѣ доставляется въ ванны. Въ скоромъ времени будутъ слѣданы механическія приспособленія для обработки торфа.

---

**Бальнеологическія приспособленія и лѣчебныя средства Липецкаго курорта.**

Всѣ бальнеологическія приспособленія находятся въ нижнемъ паркѣ.

Источниковъ для внутренняго употребленія, какъ уже сказано выше, два: Альбини и № 7. Желѣзистая вода какъ изъ того, такъ и изъ другого колодца проведена *въ бюветное зданіе*, по срединѣ котораго находится четырехугольный каменный бассейнъ, окруженный желѣзной бронзированной рѣшеткой.

Въ бюветномъ зданіи, кромѣ Липецкой желѣзистой воды, желающіе пьютъ привозныя воды; здѣсь же устроены приспособленія для согрѣванія воды.

Бюветное зданіе и находящійся въ немъ *главный колодець* служатъ центральнымъ пунктомъ всего курорта; здѣсь совершается молебень при открытіи сезона.

Бюветное зданіе крытой галлереей соединяется съ террасой курзала.

*Вода для ваннъ* можетъ доставляться колодцами №№ 6 и 7, изъ которыхъ она трубами проводится до сборнаго колодца, а оттуда глубоко заложеными трубами къ ванному зданію.

Вода изъ новаго колодца самостоятельнымъ водопроводомъ, заложенымъ съ цѣлью



легчайшаго наблюденія поверхности, доставляется въ ванное зданіе.

*Источники Альбини* обдѣланъ камнемъ. Номера—6, 7 и 8, каждый двумя деревянными, вложенными другъ въ друга срубами, причемъ между наружной стѣнкой одного и внутренней другого набита жирная глина для воспрепятствованія почвенной водѣ смѣшиваться съ желѣзистою. *Новый колодець 1891 года* вырытъ по указанію горнаго инженера Войслава въ мѣстности, не содержащей почвенной воды, а потому закрѣпленъ однимъ срубомъ.

Вода изъ колодцевъ паровыми насосами тянется въ ванное зданіе, подается въ бакъ, а оттуда уже самотекомъ, съ извѣстнымъ напоромъ, по мѣрѣ надобности, поступаетъ въ ванны.

*Ванное зданіе.* Въ прошломъ столѣтїи и въ началѣ текущаго лѣчащїеся разбивали около источника палатки и ставили тамъ собственныя ванны. Послѣ 1805 года заложено было каменное одноэтажное ванное зданіе, и, окончательно отстроенное въ продолженіе нѣсколькихъ лѣтъ, исполняетъ свое назначеніе и до настоящаго времени.

Въ центрѣ зданія была сложена большая печь со вмазаннымъ въ нее котломъ, въ которомъ вода, накачиваемая ручными насоса-

ми, нагрѣвалась и чугунными трубами доставлялась въ ванны кабинеты.

Казенное управленіе въ 1891 и слѣдующіе годы отремонтировало до нѣкоторой степени зданіе, паровикъ, насосы, прибрѣло новую паровую и динамо-машину для элек-



Липенскія минеральныя воды. Ванное зданіе.

трическаго освѣщенія и главное свое вниманіе обратило на ванны и способ нагрѣванія воды. Изразцовыя ванны остались неразобранными, но внутренняя ихъ поверхность обложена листовымъ томнакомъ (сплавъ изъ серебра, цинка и желтой мѣди) и выкрашена бѣлой эмалевой краской.

Ванное зданіе имѣетъ общую приѣмную, изъ которой съ одной стороны входятъ въ корридоръ съ кабинетами для мужчинъ и съ другой—для женщинъ. Всѣхъ кабинетовъ 23. Въ 14-ти изъ нихъ имѣется по одной ваннѣ; въ 8 по двѣ ванны для грязевыхъ желѣзисто-торфяныхъ ваннъ, причѣмъ одна изъ нихъ, предназначенная для грязи, деревянная, выкрашенная эмалевой краской. Въ одномъ кабинетѣ, 23-мъ, изразцовый душевой бассейнъ. Квадратная площадь пола каждаго кабинета равна 35 аршинамъ, а кубическое содержаніе 6-ти съ половиною саженьямъ.

Ванны назначаются *простыя*, приготовляемыя изъ прѣсной воды колодца, находящагося у самаго ваннаго зданія; *желѣзистыя*, *разводныя грязевыя* изъ желѣзисто-илистаго торфа, причѣмъ по количеству торфа ихъ раздѣляютъ на *пустыя* изъ 200, *среднія*—150 и *жидкія*—100 фунтовъ торфа; грязевыя ванны приготовляются, смотря по назначенію врача, на прѣсной или на желѣзистой водѣ; *хвойныя* дѣлаются на прѣсной водѣ съ прибавленіемъ 2-хъ и болѣе ведеръ сосноваго отвара, приготовляемаго посредствомъ запариванія сосновыхъ илъ въ герметически закрытомъ резервуарѣ; съ сезона 1895 г. начали приготовляться не только отвары, но и перегонь; *ванны простыя* или *желѣзистыя*

съ *примтсью солей*: простой (бузуна), морской и крейцпахской, соды, *іодистаго камня*, *отрубей* и проч., по назначенію врачей. Ваннымъ кабинетомъ больной располагаетъ для грязевыхъ ваннъ I часъ, а для прочихъ  $\frac{3}{4}$  часа.

*Водолѣчебница*. Въ ванномъ зданіи въ самомъ низѣ кабинетовъ имѣется душъ со смѣсителемъ стариннаго устройства; *въ душевомъ кабинетѣ* можно брать души различныхъ температуръ. Настоящей же хорошаго устройства водолѣчебницы до сихъ поръ не было. Обильные ключи коренной прѣсной воды, находящіеся при томъ выше и не болѣе 300—400 саж. отъ ваннаго зданія, низкой температуры 6—7° С., даютъ всѣ благоприятныя условія для устройства водолѣчебницы, удовлетворяющей современнымъ требованіямъ. Дѣло это въ скоромъ времени получитъ свое осуществленіе. *Зданіе водолѣчебницы* уже выстроено вчернѣ. Водолѣчебница проектирована самаго современнаго типа, со всѣми новѣйшими приспособленіями. При ней будетъ отдѣленіе для *массажи* и *электротерапевтической кабинеты*.

*Купальни рѣчныя*, на рѣкѣ Воронежѣ, состоятъ отъ ваннаго зданія на 400 саж. Дорога все время до берега рѣки идетъ въ предѣлахъ парка, среди тѣнистыхъ аллей.

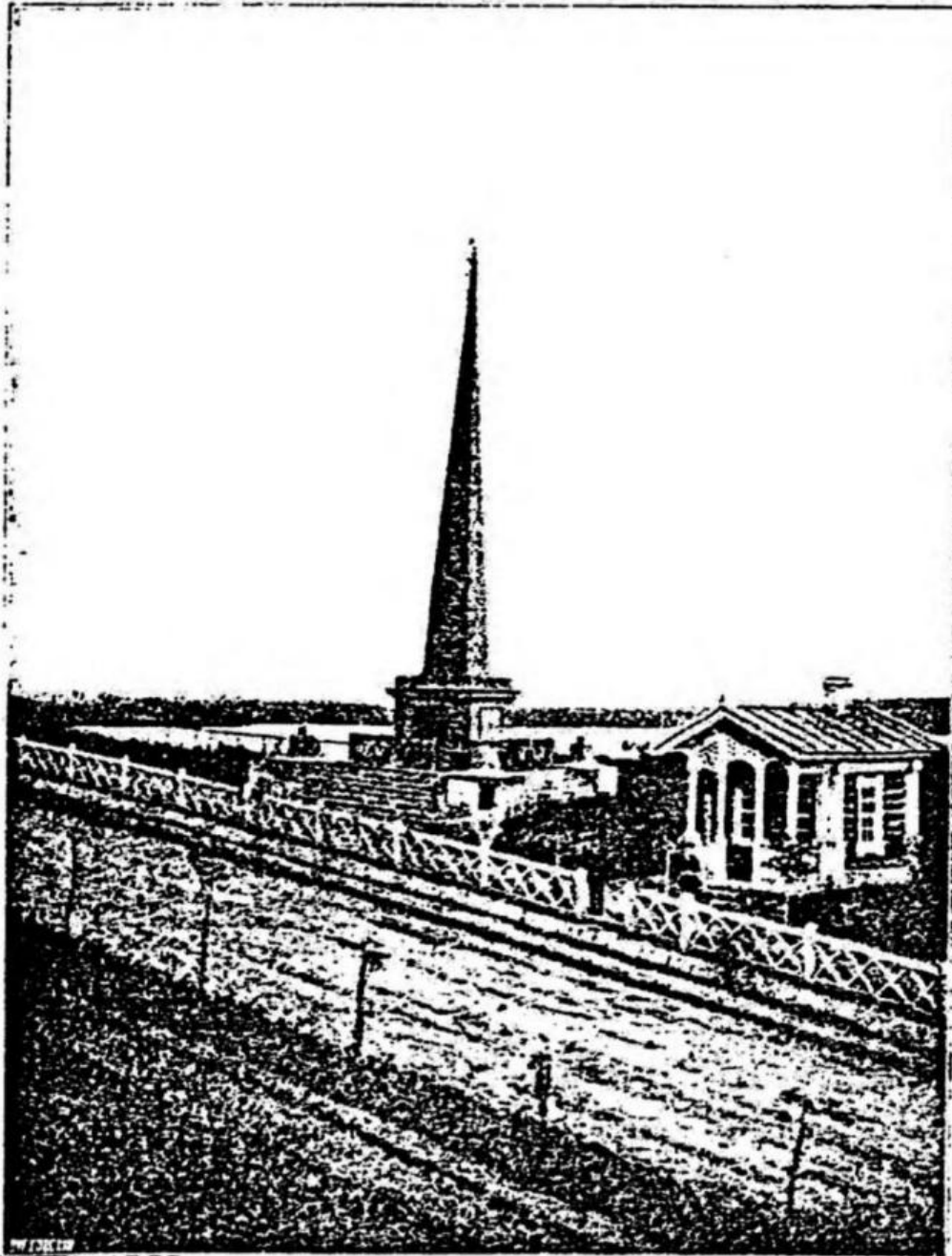


*Кумысь.* Въ верхнемъ паркѣ есть *кумысный домикъ*. Кумысь разливается и закупоривается въ полубутылки и, смотря по времени стоянія, выпивается какъ *слабый, средний и крепкій*.

Большая часть Липецка и верхній паркъ расположены на высотѣ 20 саж. надъ уровнемъ ближайшей долины рѣкъ Воронежа и Липовки; лѣто теплое и сухое, почва легко проницаемая; сухія и высокія пастбищныя мѣста,—все это дѣлаетъ Липецкъ мѣстомъ благопріятнымъ для *кумысолѣченія*. Не составляя спеціальности Липецка, кумысь можетъ и долженъ служить здѣсь могущественнымъ подспорьемъ при другихъ способахъ лѣченія. Кому нужно пить цѣлое ведро или полведра въ день, тотъ конечно, долженъ ѣхать въ степи, гдѣ лѣтній зной, сухость, отсутствіе растительности увеличиваютъ потоотдѣленіе, возбуждаютъ жажду и позволяютъ вводить въ желудокъ громадное количество жидкости. Чахоточнымъ съ ясно выраженнымъ и развитымъ процессомъ, по этому, предпочтительнѣе ѣхать въ степи. Но въ тѣхъ болѣзненныхъ случаяхъ, гдѣ можно и слѣдуетъ ограничиться 10—15 стаканами, Липецкъ долженъ быть предпочтенъ степи, хотя бы потому, что кромѣ кумыса даетъ возможность пользоваться ваннами, грязе-



лѣченемъ, рѣчнымъ купаньемъ, умѣренно-теплымъ лѣтомъ, тѣнистыми парками, удоб-



Ленинградъ. Памятникъ императору Петру Великому \*).

\*) На памятникѣ находится слѣдующая надпись: „Незабвенному вслѣдъ и во всемъ Великому отцу отечества

ствами жизненной обстановки, развлечениями и проч.

Какъ сказано выше, пастбища, доение кобылицъ, разливъ и закупориваніе кумыса въ бутылки, — все это производится въ трехъ верстахъ отъ города. Пастбища находятся на сухой плоской возвышенности, сажень на 25 выше уровня Воронежа, и имѣютъ, слѣдовательно, чисто *степной* характеръ. Для водопоя здѣсь же превосходная ключевая вода.

*Врачебный персоналъ* состоитъ изъ семи врачей, постоянно живущихъ въ Липецкѣ; нѣкоторые изъ нихъ живутъ здѣсь уже давно и какъ бы связали свою судьбу съ судьбою водъ. Кромѣ того, пріѣзжаютъ сюда врачи изъ Петербурга и Москвы спеціалисты по женскимъ, дѣтскимъ и инымъ болѣзнямъ.

*Врачебная консультація*, состоящая изъ всѣхъ практикующихъ врачей, собирается одинъ разъ въ недѣлю въ домѣ директора. Лица, желающія воспользоваться консультаціей, записываются заблаговременно въ конторѣ водъ, уплачивая при этомъ 5 руб., бѣдные же больные пользуются совѣтомъ без-

---

Императору Петру Первому основателю нашего города указавшему въ немъ новые цѣлебные источники и новыя средства богатства народнаго. Сооруженъ усердіемъ купца Павла Небученаго 1839 года, отлитъ въ Тамбовѣ на чугунно-литейномъ заводѣ мастеромъ Иваномъ Федоровымъ<sup>6</sup>.

*Прим. авт.*

платно. Въ безотлагательныхъ случаяхъ, по желанію больныхъ, врачебная консультація можетъ собираться и чаще одного раза въ недѣлю.

*Операціонный домъ* находится на дворѣ казенной гостиницы, противъ Нижняго парка. Домъ этотъ имѣетъ большую операціонную, съ боковымъ и верхнимъ свѣтомъ, съ водо-непроницаемымъ поломъ, съ моющимися и округленными въ углахъ стѣнами и т. д. Операціонная снабжена стерилизаторами, пульверизаторами, ирригаторами, новѣйшаго рисунка операціонными столами и проч.; однимъ словомъ, операціонная выстроена и обставлена согласно современнымъ требованіямъ асептики и антисептики. Для больныхъ имѣются двѣ комнаты.

Изъ вышензложеннаго видно, что Липецкъ располагаетъ *превосходнымъ климатомъ*, сильными *железистыми источниками*, *железисто-и.листымъ торфомъ*, ваннами *железистыми*, *хвойными*, *грязявыми*, *индифферентно-ирѣсными*, ваннами съ прибавленіями солей, *кумысомъ*, *газированнымъ молокомъ*, цѣлесообразно устроенной *операціонной*, прекраснымъ *ручнымъ купаньемъ*, хорошо устроенной *водолечебницей* съ отдѣленіемъ для массажа и *электролечебницей*. Если прибавить къ этому выписанія *натуральныя воды*, какъ рус-

скія, такъ иностранная, то станетъ ясно, что Липецкъ обладаетъ многими и разнообразными средствами для возстановленія утраченнаго здоровья или для укрѣпленія болѣе или менѣе ослабленнаго организма.

**Болѣзни, при которыхъ пользуются Липецкими водами и торфяными грязями.**

Докторъ Ф. Я. Новицкій, бывшій директоръ Липецкихъ минеральныхъ водъ, на основаніи своихъ 12-лѣтнихъ наблюденій и на основаніи 3278 скорбныхъ листовъ, практиковавшихъ въ Липецкъ врачей о терапевтическомъ значеніи курорта, пишетъ:

„Подъ терапіей Липецкихъ водъ мы понимаемъ перечень тѣхъ болѣзненныхъ формъ, которыя уступаютъ употребленію Липецкихъ лѣчебныхъ средствъ при условіи жизни у насъ въ лѣтнее время. Изъ скорбныхъ листовъ мы составляемъ перечень болѣзненныхъ формъ, которыя болѣе или менѣе успѣшно лѣчатся въ Липецкъ. Такимъ образомъ мы узнаемъ, что самыя частыя патологическія формы, лѣчимыя въ Липецкъ, суть: *анемія и хлорозъ, катарры дыхательныхъ и пищеварительныхъ путей, катарры половыхъ органовъ у женщинъ, расслабленія и золотуха у дѣтей.* Эти формы составляютъ  $\frac{9}{10}$  частей

всего патологическаго контингента, отмѣченнаго въ Липецкѣ въ 12-лѣтній періодъ времени, потому мы безъ ошибки можемъ приглашать лицъ, одержимыхъ этими болѣзнями, прїѣхать въ Липецкѣ на лѣченіе, съ тѣмъ увѣреніемъ, что они съ самаго прїѣзда къ намъ найдутся въ тѣхъ условіяхъ и будутъ принимать такія средства, которыхъ совокупность составляетъ именно то, что имъ нужно и что современная медицина можетъ имъ предложить. Другой разрядъ болѣзней, относящихся къ липецкой терапіи, составляютъ формы, не менѣе удачно лѣчимыя нашими средствами, но относительно рѣже наблюдаемыя, именно: хроническія воспаленія легкихъ, самостоятельныя пораженія матки и яичниковъ, ревматизмъ, невралгіи, мужское безсиліе, цынга, параличи, эпилепсія, и, наконецъ, къ третьему разряду относятся случайныя формы, которыя хотя и представляютъ довольно длинный списокъ, но на столько же могутъ относиться къ липецкой терапіи, на сколько и къ терапіи всякаго другого лѣчебнаго мѣста безъ спеціального характера. Понятно, что и тѣ формы, которыя составляютъ собственно липецкую терапію, не излѣчиваются липецкою водою, а только при помощи всей совокупности описанныхъ нами средствъ и, притомъ, подъ



вліяніемъ тѣхъ благопріятствующихъ выздоровленію условій жизни, какія пріѣзжіе въ Липецкѣ находятъ и какія сдѣлались уже извѣстны почти во всей Россіи“ (Ф. Я. Новицкій: „Устройство и развитіе Лип. мин. водъ“). Относительно торфяныхъ ваннъ можно сказать слѣдующее:

Торфяныя ванны назначаются *разводныя* и, смотря по количеству торфа, идущаго на приготовленіе общей ванны, дѣлаются *устыя* изъ 200, *среднія*—изъ 150 и *жидкія*—изъ 100 ф. торфа.

Ванны дѣлаются общія и мѣстныя, на желѣзистой водѣ или на прѣсной.

Въ статьѣ доктора И. П. Соболева: „Липецкій желѣзисто-илистый торфъ“ („Врачъ“ 1886 г., № 30) разобраны показанія для торфяныхъ ваннъ. Вообще ванны эти показаны тамъ, „гдѣ требуется съ помощью всасыванія довести до разрѣшенія хроническіе, стойкіе выпоты, а также окислить ненужныя и вредныя для организма вещества, преимущественно же излишнія жировыя массы, нерѣдко тормозящія правильность отправленій важныхъ органовъ. Поэтому общія ванны изъ Липецкаго желѣзо-илистаго торфа назначаются:

1) при хроническихъ тазовыхъ выпотахъ, при *metritis chronica peri-et parametritis*, при

хроническомъ воспаленіи яичниковъ и выпотныхъ опухоляхъ.

2) при ревматическихъ и подагрическихъ пораженіяхъ мышцъ составовъ, сухожилій, надкостницы и пораженіяхъ костей вообще;

3) при рахитическомъ состояніи и въ огромномъ числѣ страданій золотушнаго свойства (сыпи, пораженія желѣзистыхъ брюшныхъ органовъ и костей);

4) при параличахъ и сведеніяхъ периферическаго происхожденія и нейралгіяхъ, и

5) иногда при малокровіи, блѣдной немочи и слизетеченіи изъ половыхъ органовъ.

Наконецъ, общія торфяныя ванны назначаются:

б) при неправильности пищеваренія, въ особенности при катаррѣ толстыхъ кишекъ.

Мѣстными торфяными ваннами и припарками пользуются въ тѣхъ случаяхъ, гдѣ искусственно желаютъ вызвать реакцію, напри- мѣръ, при свищевыхъ гнойныхъ ходахъ, застарѣлыхъ выпотахъ и хроническихъ измѣненіяхъ суставовъ ревматическаго свойства.

Вообще, общими ваннами изъ Липецкаго желѣзисто-илистаго торфа пользуются:

а) какъ сильнѣйшимъ разрѣшающимъ средствомъ, при опухоляхъ и выпотахъ;

б) какъ сильно отвлекающимъ, — при застойныхъ гипереміяхъ:

в) какъ сильно возбуждающимъ, при вялости блѣдно-немочныхъ, малокровныхъ и золотушныхъ;

г) какъ средствомъ успокоительнымъ, при нейральныхъ и боляхъ ревматическихъ, артритическихъ и проч.

Противупоказаніемъ для Липецкихъ торфяныхъ общихъ ваннъ служатъ слѣдующія болѣзненные формы:

1) болѣзни сердца и кровеносныхъ сосудовъ (пороки сердца, аневризмы и разлитой артеріосклерозъ);

2) чахоточные процессы, особенно, съ наклонностью къ кровохарканію;

3) болѣзни головного мозга и его оболочекъ;

4) злокачественныя опухоли матки;

5) цинга и болѣзни, при которыхъ существуетъ наклонность къ внутреннимъ кровотечениямъ и подкожнымъ кровоизліяніямъ.

Торфяныя ванны противупоказаны также и при беременности.

Докторъ А. Н. Соловьевъ по собственнымъ наблюденіямъ, произведеннымъ въ Липецкѣ надъ больными, пришелъ къ слѣдующимъ заключеніямъ: „Такимъ образомъ, на основаніи приведенныхъ фактовъ, мы должны причислить Липецкія грязи къ могущественнымъ средствамъ лѣченія воспалительныхъ забо-

лѣваній женской половой сферы, различныхъ формъ нейрастеніи и тяжелыхъ формъ истеріи.

„На основаніи аналогіи, должно думать, что воспалительные экссудаты и въ другихъ полостяхъ могутъ всасываться подѣ вліяніемъ этихъ ваннъ.

„Здѣсь я долженъ сказать, что, по моимъ наблюденіямъ, не поддавались лѣченію тѣ воспаленія, причиною которыхъ служило бленноррейное зараженіе. Во всѣхъ остальныхъ случаяхъ наблюдалось если не полное выздоровленіе, то всегда значительное улучшеніе какъ мѣстныхъ явленій, такъ и общаго состоянія.

„Я позволю себѣ надѣяться, что приводимые факты обратятъ на себя вниманіе товарищей относительно цѣлебнаго дѣйствія Липецкихъ грязевыхъ ваннъ. Намъ кажется, что будущность этого отечественнаго курорта, главнымъ образомъ, зависитъ отъ этихъ ваннъ, причемъ показанія къ лѣченію ими такія же, какъ лѣченіе Лиманными и Франценсбадскими грязями. Онѣ занимаютъ среднее положеніе между ними по своему составу и болѣе всего имѣютъ сходство съ Цѣхоцинскими.

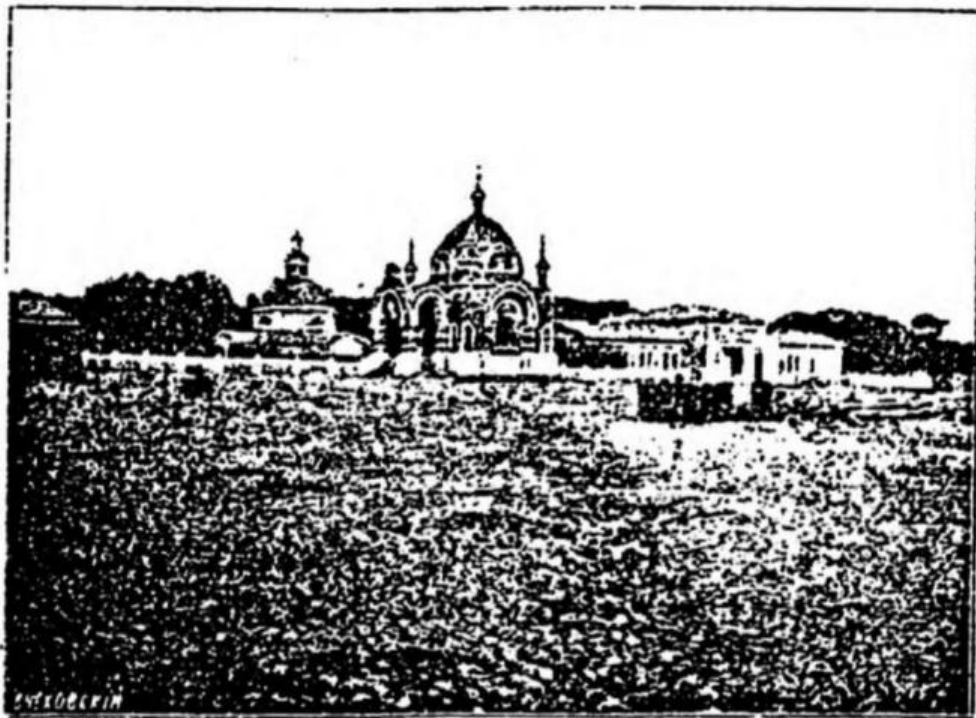
„Во всякомъ случаѣ нужно надѣяться, что Липецкій курортъ, находящійся въ центрѣ нашего обширнаго отечества, займетъ подо-

бающее ему мѣсто при лѣченіи многихъ болѣзней, требующихъ воднаго лѣченія“ (А. Н. Соловьевъ: „Липецкія грязи въ примѣненіи къ нѣкоторымъ формамъ заболѣваній“; „Мед. Об.“ 1889).

Для успѣшности лѣченія торфяными ваннами кромѣ состава торфа требуются еще и благопріятныя условія почвы и климата. Въ этомъ отношеніи Липецкъ представляетъ сочетаніе самыхъ благопріятныхъ условій. Вообще лѣто въ Липецкѣ бываетъ теплое и сухое, безъ рѣзкихъ перемѣнъ. Въ сезонъ 1894 г. когда лѣто во всей Россіи было исключительно холодное и дождливое, въ Липецкѣ средняя температура іюня по новому стилю равнялась 16,5; іюля—19,6; августа — 19,0 и, слѣдовательно, несмотря на неблагопріятную исключительность, была достаточной. Часть города, гдѣ живутъ пріѣзжающіе, т.-е. Дворянская улица и прилегающія къ ней, а также верхній паркъ, представляющій превосходное мѣсто для гулянья съ утра до ночи, возвышаются почти на 20 саж. надъ уровнемъ текучихъ и стоячихъ водъ, т.-е. рѣки Воронежа, Липовки, Петровскаго пруда и проч. Почва этой мѣстности совершенно суха, а самая мѣстность представляетъ изъ себя плоскую равнину.



Собственно ванны приходится принимать въ нижнемъ паркѣ, но зато, за исключеніемъ одного часа, необходимаго для приѣма ванны, все время можетъ быть проводимо въ верхней части города. Кстати замѣтить, что ме-



Липецкъ. Вознесенская площадь. Часовня въ память Петра Великаго и курзаль.

теорологическія наблюденія производятся въ нижнемъ паркѣ, а потому для верхней части города къ показаннымъ среднимъ цифрамъ надо прибавить не менѣе одного градуса.

Итакъ, Липецкъ располагаетъ съ одной стороны желѣзисто-пильстымъ торфомъ высокаго качества, а съ другой—превосходными

почвенными и климатическими условиями для успешности лѣченія торфяными ваннами. Липецкъ отнынѣ долженъ замѣнить для Россіи Франценсбадъ, и русскіе врачи по долгу справедливости должны направлять больныхъ не въ Франценсбадъ, а въ Липецкъ.

*Липецкъ—дешевый курортъ и прожить здѣсь можно очень дешево. Какія бы басни ни рассказывали о дешевизнѣ заграничной жизни, поѣздка туда для громаднаго большинства обходится очень дорого.*

### **Правила, дѣйствующія на Липецкихъ минеральныхъ водахъ.**

Сезонъ съ 20 мая по 20 августа.

1) Всѣ распоряженія и правила, издаваемые управленіемъ Липецкихъ минеральныхъ водъ относительно порядковъ, существующихъ на Липецкомъ курортѣ во время лѣчебнаго сезона, обязательны для посѣтителей и для лѣчащихся.

2) Каждый пріѣхавшій и желающій пользоваться лѣчебными средствами курорта обязанъ взять *сезонный билетъ*. Безъ сезоннаго билета никто не можетъ пользоваться ни водами, ни ваннами, ни другими лѣчебными средствами.

3) Всякаго рода лѣченіе на Липецкихъ минеральныхъ водахъ можетъ быть представ-

лено больнымъ только по *лѣчебному билету*, какъ рецепту, получаемому ими отъ врачей, практикующихъ въ данное время на Липецкихъ минеральныхъ водахъ.

4) Получившіе отъ врача *лѣчебный билетъ* больные предъявляютъ его въ *лѣтней конторѣ* и оплачиваютъ по существующей таксѣ предписанный имъ способъ *лѣченія*; въ полученіи денегъ выдаются имъ изъ конторы марки или билеты на полученіе ваннъ, кумыса и проч.

5) Желаящіе принимать ванны предъявляютъ *лѣчебный билетъ* и марки по стоимости ваннъ смотрительницѣ ваннаго зданія, которая, отмѣтивъ № въ книгѣ, назначаетъ *часъ и № кабинета*, строго соблюдая очередь.

6) Безъ сезоннаго билета или разовой оплаты на право входа въ сады заведенія водъ и на танцевальные вечера въ курзаль входить никто не можетъ.

7) Лица, посѣщающія сады и курзаль, во всякое время обязаны соблюдать должную тишину, приличіе и порядокъ, чтобы не причинять безпокойства больнымъ посѣтителемъ, для которыхъ собственно и предназначаются эти заведенія. Лица въ нетрезвомъ видѣ ни въ какомъ случаѣ ни въ какое время не могутъ быть допускаемы ни въ сады, ни въ курзаль, хотя бы даже имѣли и сезонные

билеты. Всякія недоразумѣнія или возникающіе споры между посѣтителеми и служащими при водахъ лицами разрѣшаются врачомъ-директоромъ водъ.

8) Оркестръ музыки, приглашенный врачомъ-директоромъ на все время лѣчебнаго сезона, состоитъ въ полномъ его распоряженіи, никто не имѣетъ права удерживать оркестръ ни въ садахъ, ни въ курзалѣ долѣе опредѣленнаго времени и измѣнять заранѣе опредѣленную программу.

9) На танцевальныхъ вечерахъ, по назначенной программѣ танцевъ, распоряжается игрою музыки только то лицо, которое въ качествѣ дирижера приглашено врачомъ-директоромъ.

10) Послѣ 11<sup>1</sup>/<sub>2</sub> часовъ ночи всѣ входы въ сады заведенія Липецкихъ водъ запираются, и никто не имѣетъ права требовать впуска въ нихъ. Оставшіяся въ этихъ садахъ до этого времени лица приглашаются удалиться.

11) По окончаніи танцевальныхъ вечеровъ буфетъ въ курзалѣ остается открытымъ только на одинъ часъ времени—для ужина. Въ буфетахъ курзала и гостиницы минеральныхъ водъ запрещаются кутежи и попойки. Воспрещается отпущь кушанья послѣ 12 часовъ ночи. Устройство общественныхъ обѣдовъ въ курзалѣ допускается по предварительному соглашенію съ врачомъ-директоромъ.

12) Играющие въ карты вечеромъ должны оканчивать игру къ 11½ часамъ. Всѣ азартныя игры въ зданіяхъ заведеній минеральныхъ водъ строго воспрещаются.

13) Въ зданіяхъ лѣчебныхъ заведеній въ



Липецкъ. Монастырская церковь и часовня около которой вытекаютъ монастырскіе ключи.

часы, назначенныя для лѣченія, въ курзалѣ во время публичнымъ собраній, а въ ресторанѣ гостиницы минеральныхъ водъ во время обѣда запрещается куреніе табаку.

14) Въ садахъ минеральномъ и верхнемъ воспрещается рвать ивѣты, посаженныя въ



клубахъ и на рабаткахъ, обрывать сучья съ кустарниковъ и деревьевъ и ходить по газонамъ.

15) Запрещается приводить съ собою собакъ въ сады, въ ванное зданіе, въ главный колодець, въ курзалъ и въ столовую гостиницы минеральныхъ водъ.

16) Воспрещается ѣзда верхомъ и въ экипажахъ по дорожкамъ садовъ.

17) Стрѣльба въ садахъ и вообще въ районѣ заведенія минеральныхъ водъ и на Петровскомъ пруду безусловно воспрещается.

18) Строго воспрещается царапанье, дѣланіе надписей и вообще всякаго рода порчи стѣнъ какъ внутри, такъ и снаружи всѣхъ зданій, а также садовой и комнатной мебели.

19) Лица, имѣющія поводъ къ какимъ-либо неудовольствіямъ, приглашаются записывать свои жалобы въ книгу, которая имѣется въ лѣтней конторѣ минеральныхъ водъ.

20) Каждый врачъ, какъ изъ мѣстныхъ, такъ и изъ пріѣзжающихъ на лѣчебный сезонъ въ г. Липецкъ, заявляетъ врачу-директору о желаніи своемъ практиковать на Липецкихъ минеральныхъ водахъ. Врачъ-директоръ выдаетъ заявившему врачу двѣ бланковья книги: 1) сезонный врачебный журналъ, въ коемъ вписываются: исторія болѣзни cadaго пациента, субъективныя и объ-

ективные признаки, діагностика, теченіе и исходъ болѣзни, способы бальнеологическаго лѣченія и его результатъ, и 2) книжку лѣчебныхъ билетовъ, изъ которой билеты вырѣзаются съ прописанными врачомъ лѣчебными средствами, которыми располагаетъ Липецкая бальнеологическая станція. Безъ заявленія врачу-директору и принятія отъ него книгъ для записи хода лѣченія больныхъ и бланковыхъ рецептныхъ билетовъ никто изъ врачей практиковать лѣчебными средствами Липецкихъ минеральныхъ водъ не можетъ. Врачебные журналы по закрытіи курса лѣченія возвращаются врачами управленію водъ.

21) Всѣ практикующіе на Липецкихъ минеральныхъ водахъ врачи составляютъ врачебную консультацію при Липецкихъ минеральныхъ водахъ.

22) При управленіи минеральныхъ водъ существуетъ квартирное бюро, въ которомъ пріѣзжіе на сезонъ больные могутъ получать свѣдѣнія о квартирахъ, сдаваемыхъ мѣстными жителями, и относительно гигиенической обстановки нанимаемой квартиры.

23) При управленіи водъ имѣется также и списокъ лицъ пріѣзжихъ на Липецкія минеральныя воды.

24) Для лицъ, желающихъ пользоваться

купаньемъ на рѣкѣ Воронежѣ, устроены на рѣкѣ, близъ Церковнаго моста, двѣ купальни—мужская и женская. Для вѣхода въ купальни имѣются сезонные и разовые билеты.

25) Для доставленія больнымъ возможности соблюдать тотъ діетическій режимъ, который при употребленіи минеральныхъ водъ предписывается имъ врачами, въ ресторанѣ минеральныхъ водъ меню обѣдовъ находится подъ контролемъ врача-директора.

#### **Правила для принимающихъ ванны на Липецкой бальнеологической станціи.**

1) Безъ лѣчебнаго билета, подписаннаго пользующимъ больного врачомъ, практикующимъ на Липецкихъ минеральныхъ водахъ, ванны не отпускаются.

2) Врачами, практикующими на Липецкихъ минеральныхъ водахъ, опредѣленно указывается въ выдаваемыхъ ими лѣчебныхъ билетахъ, какими именно ваннами Липецкаго курорта больной долженъ пользоваться, количество ваннъ, сколько времени долженъ больной просиживать въ ваннѣ, температура воды въ ваннѣ и обозначается количество приѣмиваемыхъ лѣкарственныхъ веществъ.

3) Больные, получившіе отъ врача лѣчебный билетъ, обращаются въ лѣтнюю конто-

ру заведенія, гдѣ по внесеніи установленной платы имъ выдаются билеты или марки на полученіе ваннъ.

4) Билеты на полученіе ваннъ предъявляются смотрительницѣ ваннаго зданія, которая назначаетъ свободный часъ и номеръ кабинета. Причемъ желающіе принимать ванны въ одинъ и тотъ же часъ въ продолженіе всего курса лѣченія могутъ заявлять о томъ смотрительницѣ, и тогда фамилія ихъ записывается на доскѣ, вывѣщенной на дверяхъ каждаго кабинета.

5) Если получившій такимъ образомъ часъ для купанья откажется отъ него, или не явится для принятія ванны въ теченіе слѣдующаго дня, тогда часъ этотъ передается другому.

6) Когда же употребленіе ваннъ по предписанію врача пріостанавливается, тогда слѣдуетъ извѣстить объ этомъ смотрительницу и доставить записку отъ доктора.

7) Лица, принимающія ванны по назначенію врача не ежедневно, постоянныхъ часовъ и одного и того же № кабинета имѣть не могутъ въ продолженіе курса лѣченія.

8) Больной имѣетъ право присутствовать въ купальномъ кабинетѣ во время приготовленія для него ванны.

9) Воспрещается приносить съ собою въ



кабинетъ какія бы то ни было лѣкарственныя вещества для примѣшиванія ихъ въ ванну.

10) Въ прохладные дни, если воздухъ въ купальномъ кабинетѣ не достаточно нагрѣтъ (менѣе  $16^{\circ} R.$ ), купающимся предоставляется право приказать прислугѣ согрѣть комнату.

11) На принятіе ванны изъ простой или минеральной воды, съ примѣсями или безъ примѣсей, полагается времени 45 минутъ; на принятіе торфяной ванны—часъ.

12) Куреніе табаку въ пріемной комнатѣ ваннаго зданія и купальныхъ кабинетахъ воспрещается.

13) Въ одной и той же ваннѣ не могутъ купаться нѣсколько лицъ.

14) Желающіе принимать ванны одновременно со своими дѣтьми заявляютъ о томъ смотрительницѣ ваннаго зданія, которая дѣлаетъ распоряженіе объ отводѣ семейной камеры или о постановкѣ особой переносной дѣтской ванны, причемъ и дѣтская ванна должна быть оплачена.

15) Лица, не лѣчащіяся на Липецкомъ курортѣ, имѣютъ возможность получать только одну ванну—изъ простой воды—въ часы, остающіеся свободными, и только по распоряженію директора-врача.

16) Въ каждомъ кабинетѣ находится, близъ ванны, звонокъ для призыва прислуги.



17) При ванномъ зданіи находятся необходимыя оживляющія средства.

18) О всякой причинѣ неудовольствія больные заявляютъ директору-врачу или записываютъ жалобу въ книгу, находящуюся въ лѣтней конторѣ Липецкихъ минеральныхъ водъ.

**Такса предметамъ и средствамъ, отпускаемымъ для лѣченія больныхъ.**

**I. Внутреннія лѣчебныя средства.**

Липецкая вода цѣльная . . . . . бесплатно.  
 Кумысъ кобылій . . . . . 12 к. полубут.

**II. Наружныя лѣчебныя средства.**

	Для взрослыхъ.				Дѣтскія ванны и полуванники.				
	На рѣч-ной водѣ.		На мине-рал. водѣ.		На рѣч-ной водѣ.		На мине-рал. водѣ.		
	Руб.	К.	Руб.	К.	Руб.	К.	Руб.	К.	
Души . . . . .	—	20	—	—	—	15	—	—	
Ванны простыя . . .	—	40	—	50	—	25	—	30	
Хвойныя ванны . . .	—	90	—	90	—	45	—	50	
Торфяно-железныя ванны	}	густыя . . . . .	—	—	1	20	—	—	65
		среднія . . . . .	—	—	1	—	—	—	55
		жидкія . . . . .	—	—	—	90	—	—	—

Припарка изъ желѣзисто-торфяного ила . . . . .	— р.	30	к.
За прибавленіе хвойнаго отвара во- обще къ назначеннымъ ваннамъ за ведро по . . . . .	— »	20	»
За прибавленіе солей къ ваннамъ пла- тится особо по числу фунтовъ.			
Торфяно-желѣзистый иль, употреб- ляемый для припарокъ ручныхъ и ножныхъ ваннъ, — за пудовой ящикъ 1 руб., за 3-хъ-ф. . . . .	— »	20	»
За бѣлье:			
Простыня . . . . .	— »	10	»
Полотенце . . . . .	— »	5	»

### III. Сады и курзаль.

Сезонные билеты на посѣщеніе са- довъ для пріѣзжихъ:			
Семейный сезонный билетъ для лицъ не болѣе 5 . . . . .	10 р.	—	к.
Для взрослыхъ съ каждаго . . . . .	4 »	—	»
Для дѣтей . . . . .	2 »	—	»
Сезонные билеты на посѣщеніе са- довъ для мѣстныхъ жителей:			
Семейный сезонный билетъ для лицъ не болѣе 5 . . . . .	7 »	—	»
Для взрослыхъ съ каждаго . . . . .	3 »	—	»
Для дѣтей . . . . .	1 »	50	»

Билеты на собранія и танцевальныя вечера какъ для прїѣзжихъ, такъ и для мѣстныхъ жителей:

Сезонный съ каждаго . . . . .	5 р. — к.
Вечерній » » . . . . .	— » 50. »
Дневной билетъ на музыку (для неимѣющихъ сезонныхъ билетовъ) . . . . .	— » 20 »
За зало для концерта и театра—по особому соглашенію съ врачомъ-директоромъ водъ.	

#### IV. Кресла.

Трехколесныя кресла для больныхъ, за часъ съ прислугою . . . . .	— р. 50 к.
Безъ прислуги . . . . .	— » 25 »
Абонементъ мѣсячный съ прислугою. . . . .	25 » — »
Безъ прислуги . . . . .	10 » — »

#### V. Меблированныя комнаты минеральныхъ водъ.

Номера съ постелями по суточно отъ 1 руб. до 3-хъ руб.

#### VI. Библіотека.

Абонементъ для чтенія на дому за сезонъ при залогѣ 5 р. . . . .	4 р. — к.
На мѣсяць . . . . .	1 » 50 »
Книги могутъ быть отпускаемы не болѣе, какъ въ количествѣ 3-хъ томовъ.	

### VII. Купальня на рѣкѣ Воронежѣ.

За разовое купанье въ общей купальнѣ . . . . .	— р.	5 к.
За абонементъ на все лѣто въ общей купальнѣ . . . . .	3 »	— »
За разовое купанье въ номерѣ . . . . .	— »	15 »
За абонементъ на все лѣто въ номерѣ . . . . .	7 »	50 »

Правила и такса просматриваются каждый годъ и мѣняются сообразно обстоятельствамъ.

Такса будетъ мѣняться въ смыслѣ постепеннаго удешевленія по мѣрѣ развитія курорта.

### Образъ жизни. Развлеченія и прогулки.

*Пріѣздъ и первые дни жизни.* Если вы пріѣхали въ первый разъ въ Липецкъ, не имѣете тамъ знакомыхъ, то удобнѣе всего остановиться въ казенной гостинницѣ „Минеральная вода“. Тамъ, въ *квартирномъ бюро*, вамъ покажутъ подробный планъ Липецка, списокъ свободныхъ квартиръ и дачъ, и планы нѣкоторыхъ изъ нихъ, цѣны помѣщеній, свѣдѣнія о санитарномъ благоустройствѣ и другихъ удобствахъ и неудобствахъ квартиръ. Съ запасомъ этихъ свѣдѣній сами, или въ сопровожденіи *комиссіонера*, вы отправитесь

на поиски и такъ или иначе устройтесь. Затѣмъ отправляйтесь въ *лѣтнюю контору*, запишитесь въ *списокъ прїѣзжающихъ*, получите *сезонный билетъ*, посмотрите списокъ *практикующихъ врачей*, прочтите внимательно *правила, дѣйствующія на Липецкихъ минеральныхъ водахъ*, просмотрите *таксу предметамъ и средствамъ, отпускаемымъ для лѣченія*, и побесѣдуйте съ кассиршей *лѣтней конторы*, которая должна дать вамъ всякія разъясненія. Если бы у васъ встрѣтились какія-либо сомнѣнія и недоразумѣнія въ квартирномъ бюро или *лѣтней конторѣ*, тогда обратитесь непосредственно къ *директору* въ директорскомъ домѣ или тамъ, гдѣ вы его застанете. Затѣмъ, если вы больны, обратитесь къ какому-нибудь врачу, получите наставленіе, записку на ванны и проч. и опять приходите въ *лѣтнюю контору* получить билетъ на ванны, а оттуда въ ванное зданіе, гдѣ васъ встрѣтитъ *надзирательница ваннъ*, запишетъ въ книгу, назначитъ по соглашенію съ вами удобный *часъ пріема ваннъ* и вообще дастъ надлежащія объясненія. Управленіе Липецкими водами приняло себѣ за неизмѣнное правило входить въ положеніе прїѣзжихъ, доставлять имъ возможныя удобства и сдѣлать имъ пребываніе въ Липецкѣ полезнымъ и прїятнымъ.



немъ, и, начиная съ іюня до конца сезона, въ Липецкѣ существуетъ одно—большое курортное или *сезонное общество*. Всѣ между собою большею частью знакомы, что устанавливается или чрезъ домовладѣльцевъ, у которыхъ квартируютъ, или на танцевальныхъ вечерахъ. На танцевальныхъ вечерахъ общество сближается, объединяется и вновь прибывшій сейчасъ же дѣлается его членомъ. Дирижируетъ танцами кто-либо изъ общества. Танцы продолжаются 3 часа отъ 9 до 12 и бываютъ очень оживленны.

Изъ сказаннаго видно, что прїѣзжіе не могутъ чувствовать себя одинокими. Если они не желаютъ соединяться, то безъ всякаго затрудненія входятъ въ составъ сезоннаго общества; управленіе всегда готово способствовать этому

*Сезонный балъ.* Еще въ началѣ столѣтія дирекціей ежегодно 22 іюля устраивался балъ, но съ 1820 года это закрѣплено навсегда. Балъ этотъ устраивается роскошно. Еще за нѣсколько дней начинаются приготовленія: плетутъ гирлянды изъ листьевъ, устанавливаются шпалеры, развѣшиваются фонари и проч.,—однимъ словомъ, и саду и курзалу придается праздничный видъ.

Кромѣ ежедневной игры музыки по вечерамъ отъ 6 до 8, въ жаркіе, сухіе лѣтніе

дни иногда устраиваются *вечернія гулянья*, отъ 7<sup>1/2</sup> до 10<sup>1/2</sup> часовъ. Садъ освѣщается электричествомъ, иллюминруется разноцвѣтными фонарями, музыка играетъ по особой программѣ. Гулянья эти охотно посѣщаются.

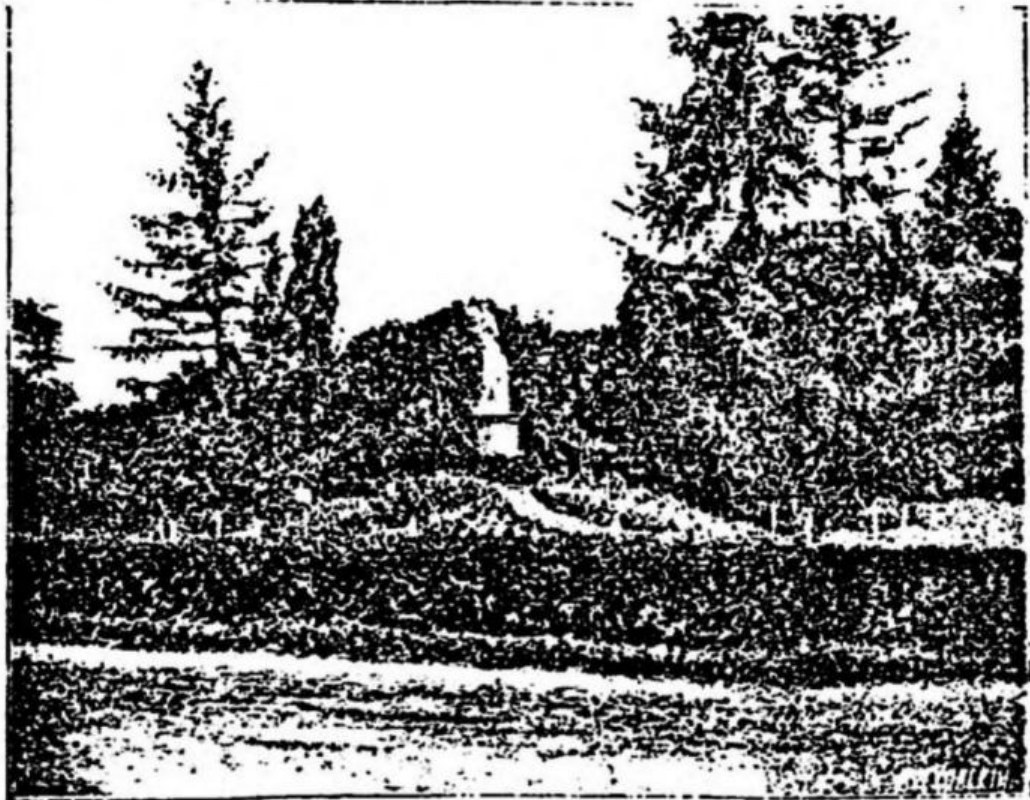
*Театральныя представленія, концерты.* Въ курзалѣ нижняго парка есть сцена съ декорациями и кулисами. Въ продолженіе послѣднихъ лѣтъ на сценѣ подвизались постоянныя труппы, причемъ въ 1897 и 1898 годахъ труппа составлялась изъ артистовъ Императорскаго Московскаго Малаго театра. Представленія давались 2—3 раза въ недѣлю. Кромѣ того на этой же сценѣ даетъ свои представленія *Липецкое музыкально-драматическое общество*, устраиваются спектакли и концерты *Липецкимъ дамскимъ благотворительнымъ обществомъ*, а также даютъ концерты и представленія заѣзжіе пѣвцы, музыканты и артисты.

Дамское благотворительное общество устраиваетъ въ курзалѣ трехдневную лотерею-аллегри и базаръ, въ которыхъ принимаютъ участіе избранныя представительницы сезоннаго общества. Въ числѣ разыгрываемыхъ вещей ежегодно обращаютъ на себя вниманіе пожертвованія *Е. И. В. принцессы Евгеніи Максимиліановны Ольденбургской*. Изъ перечис-

ленного выше наибольшимъ успѣхомъ пользуются любительскіе спектакли и концерты. Среди мѣстныхъ жительницъ Липецка есть ученицы консерваторіи, пѣвицы и пѣвицы съ большими и прекрасно разработанными голосовыми средствами. Между пріѣзжими тоже всегда находятся лица, прошедшія музыкальную школу, поэтому любительскіе концерты составляютъ выдающіяся событія среди сезонной жизни и пользуются большимъ сочувствіемъ и успѣхомъ. Въ виду большого успѣха любительскихъ спектаклей и любительскихъ концертовъ, и неудачи, преслѣдующія постоянныя драматическія труппы, казенное управленіе рѣшило съ сезона 1895 г. совсѣмъ отказаться отъ постоянной драматической труппы и поощрять появленіе на сценѣ драматическихъ и музыкальных силъ мѣстнаго и пріѣзжаго общества. Этимъ полагается дать пріѣзжему и мѣстному обществу пріятное и поднимающее духъ занятіе и достигнуть наиболѣе тѣснаго объединенія сезоннаго общества.

Концерты обыкновенно оканчиваются въ одиннадцатомъ часу, драматическія представленія затягиваются долѣе, смотря по пьесѣ. Ресторанъ остается открытымъ одинъ часъ послѣ конца вечерняго собранія и затѣмъ обязательно закрывается.

Въ читальню выписываются журналы: „Русская Мысль“, „Русскій Вѣстникъ“, „Вѣстникъ Европы“, „Русская Старина“, „Новь“, „Ива“, „Всемирная Иллюстрація“, „Вѣстникъ Иностранной Литературы“, „Французская



Липецкія минеральныя воды. Нижній паркъ. Цвѣтникъ передъ ваннымъ зданіемъ.

Иллюстрація“ и „Нувеллистъ“ и газеты: „Новое Время“, „Новости“, „Русскія Вѣдомости“, „Московскія Вѣдомости“ и „Тамбовскія Губернскія Вѣдомости“. Изъ библиотеки можно получать книги, преимущественно журналы за прежніе мѣсяцы и года, для чтенія на домъ.



*Сезонный Листокъ* въ прежніе годы былъ литературнымъ органомъ, отражающимъ въ себѣ характеръ, нужды и потребности Липецка. Съ 1891 г. Листокъ прекратилъ свое существованіе, и въ 1894 году возобновился въ видѣ справочнаго только листка.

Здѣсь перечислено все, что можетъ получить прїѣзжій, не выходя изъ границы парковъ. Въ этихъ границъ совершаются прогулки и катанье.

*Катанье на лодкахъ* распространено въ Липецкѣ въ такомъ же размѣрѣ, какъ катанье верхомъ на Кавказѣ. Катанье по *Петровскому пруду* менѣе практикуется, потому что прудъ, какъ намъ извѣстно, зарастаетъ и потому еще, что катанье здѣсь можетъ совершаться въ тѣсныхъ границахъ пруда. *Катанье по рѣкѣ Воронежу* совершается ежедневно и вверхъ и внизъ по теченію. Превосходный видъ, открывающійся съ одной стороны на возвышенный берегъ съ раскинувшимся на немъ городомъ съ его улицами, домами, садами, церквами, а съ другой стороны на линію хвойныхъ лѣсовъ, тянувшихся по низменному берегу,—придаетъ катанью особую прелесть. Проѣхавши нѣсколько верстъ, пристають къ какому-либо мѣсту берега вблизи лѣса и пѣшкомъ отправляются туда. Интересна прогулка по р. Вороне-



жу въ отстоящую на 12 верстѣ отъ Липецка слободу *Романовскую*. Въ XVII столѣтіи здѣсь былъ городъ Романовъ, основанный, по преданію, бояриномъ Романовымъ. Въ *сосновомъ лѣсу* въ нѣсколькихъ мѣстахъ находятся красивыя лужайки, на которыхъ располагаются для отдыха. У лѣсныхъ сторожей можно получить самоваръ, молоко, хлѣбъ. Сосновый лѣсъ такъ хорошъ, что уже издавна и неоднократно возникала мысль устроить тамъ дачи спеціально для лѣчащихся кумысомъ. Въ лѣсу устраиваются часто *пикники* маленькими кружками или большимъ обществомъ, иногда съ оркестромъ музыки. Если пикникъ устраивается съ музыкой, то музыканты помѣщаются на большой лодкѣ и участвующіе въ пикникѣ разсаживаются въ нѣсколько лодокъ и вся эта флотилія при звукахъ музыки отправляется въ плаваніе; въ лѣсу устраиваются танцы. Въ связи съ катаньемъ на лодкахъ многіе занимаются рыбной ловлей. Кстати можно замѣтить, что въ окрестностяхъ Липецка можно *охотиться на болотную, лѣсную и степную дичь*.

*Прогулки пѣшкомъ* совершаются въ тотъ же *сосновый лѣсъ*, переходя рѣку Воронежъ мостами, въ *Воронежскую рощу*, о которой мы уже говорили, въ *поля*, окружающіе Липецкъ, и въ *Каменный догъ*.

*Каменный логъ*—это большой оврагъ, оканчивающійся почти у самаго нижняго парка, переходя здѣсь въ равнину. Выйдя изъ воротъ нижняго парка, надо идти по берегу верхняго пруда, оставляя гостиницу съ правой стороны. Троишка потомъ вьется по берегу рѣчки Липовки, составляющейся изъ отдѣльных ручейковъ, получающихъ начало тутъ же изъ ключей. Подходя то направо, то налево къ *ключамъ*, вы увидите, какъ образуется рѣчка. Ключей нѣсколько, всѣ они температуры 6—7° С. Почти всѣ ключи на правомъ берегу Липовки и вытекаютъ изъ-подъ известняковъ. Чѣмъ дальше вы идете, тѣмъ болѣе и болѣе суживается оврагъ и, съ лѣвой стороны отъ вашего пути, вы видите высокій обрывъ, на которомъ гнѣздятся небольшіе домики, представляя чрезвычайно живописную картину. Пройдя одну версту, вы оставляете за собой ключи, идете по сухому дну оврага, сначала среди города, а затѣмъ выходите на незастроенные пустыри, гдѣ вскорѣ встрѣтите *каменоломни*.

*Каменоломни* да и весь оврагъ представляютъ много красивыхъ мѣстъ, напоминающихъ ущелья рѣкъ Ольховки и Березовки въ Кисловодскѣ. Оврагъ тянется далеко и обратный путь, если хотите, можете сдѣлать другой дорогой, выйдя изъ оврага на одну изъ

улицъ Воронежской горы или торговой части города.

*Станція желѣзной дороги*, находящаяся въ двухъ верстахъ и *кумысное заведеніе* въ трехъ верстахъ отъ города, могутъ тоже служить мѣстомъ прогулокъ, точно также какъ деревня *Студенки* и *Студенскій оврагъ*.

Вообще говоря, разъ вы живете въ небольшомъ городѣ, окруженномъ полями, лѣсами, лугами, оврагами, деревнями, большими и проселочными дорогами, рѣками, озерами, то желающій всегда найдетъ, гдѣ гулять много и разнообразно.

Въ этой главѣ дается въ общихъ чертахъ программа того, какъ можно устроить свою жизнь въ Липецкѣ. Въ дѣйствительности же всякій устраиваетъ и живетъ, какъ хочетъ. Здѣсь одни могутъ вести чисто *городской* образъ жизни, другіе—чисто *деревенскій*. Одни цѣлый день проводятъ въ паркахъ, на музыкѣ, въ ресторанѣ, билліардной, читальнѣ, буфетѣ, театрѣ, концертѣ, танцевальномъ вечерѣ, за картами. Эти въ продолженіе цѣлаго лѣта, кромѣ парковъ и своей квартиры, ничего не видятъ. Другіе приходятъ въ паркъ только пить воды или брать ванны, да изрѣдка на музыку, остальное время дня сидятъ въ своемъ саду, не ходятъ даже за городъ; эти ведутъ, слѣдовательно, *домашній*,

*замкнутый, образъ жизни.* Третьи—ни свѣтъ, ни заря вскакиваютъ съ постели и спѣшатъ на рыбную ловлю или охоту; вы ихъ видите только поздно вечеромъ въ ресторанѣ, или театрѣ, и можете получить отъ нихъ самыя точныя свѣдѣнія о лещахъ, судакахъ, куропаткахъ, вальдшнепахъ, бекасахъ; этимъ все равно тепло или холодно, идетъ дождь или сухо, они равнодушно смотрятъ на картины природы; это страстные звѣроловы, *рыболовы и охотники*. Четвертые проводятъ время за городомъ на рѣкѣ, въ лѣсу, въ ущельи, наслаждаясь красивымъ видомъ и вдыхая въ себя ароматы полей и лѣсовъ, часто вы увидите ихъ съ фотографической сумкой или съ рисовальными принадлежностями; это—*любители природы* съ художественной точки зрѣнія. Пятые не иначе понимаютъ прогулку за городъ, какъ цѣлымъ обществомъ съ пѣніемъ, музыкой, танцами, съ чаемъ, пивомъ, закуской. Тихую поляну лѣса они превращаютъ въ шумный цыганскій таборъ; это—*любители пикниковъ*. Вообще говоря, каждый несетъ съ собой свои склонности, привычки и въ новомъ мѣстѣ устраивается по старому,

Изъ всего вышесказаннаго видно, что въ *Липецкѣ* можно устроиться разнообразно—на всякіе вкусы.



**Условія мѣстной жизни.**

*Гостиница*—казенная—„Минеральная воды“ въ нижнемъ паркѣ, вблизи источниковъ, ваннъ, курзала и ресторана. Отдается 25 комнатъ, большая часть которыхъ съ превосходнымъ видомъ, отъ 1 р. до 2 р. 50 к. въ



Липецкъ. Спускъ Соборной горы и гостиница „Минеральная воды“.

сутки; помѣсячно уступка; телефонъ, коммисіонеръ и квартирное бюро.

*Меблированныя комнаты Ключева*, на Канавной улицѣ, 12 комнатъ, удобныхъ и хорошо содержимыхъ, отъ 1 р.—2 р. 50 к. въ сутки. *Номера Уральскаго*, на Базарной площади, 10 комнатъ.



*Квартиры.* Въ городѣ имѣется для прїѣзжающихъ до 150 квартиръ, отъ 1 до 12 комнатъ, всего до 500 комнатъ. Цѣна комнаты за сезонъ отъ 20 до 100 р. Большинство хорошихъ квартиръ отдается съ расчетомъ по 50 р. каждая комната, т.-е. квартира въ 3 комнаты идетъ за 150 р. въ сезонъ. Квартиры отдаются со всею обстановкою, мебелью, посудой; при нихъ есть кухни. Почти всѣ квартиры расположены въ садахъ, имѣютъ балконы. При казенной гостиницѣ *квартирное бюро*, въ которомъ сосредоточены всѣ свѣдѣнія о квартирахъ съ раздѣленіемъ по достоинству на разряды. Квартиры передъ сезономъ осматриваются санитарной комиссіей.

*Прислугу* можно найти въ Липецкѣ, но, при дешевизнѣ проѣзда теперь, удобнѣе привозить свою.

*Жизненные продукты не дороги:* говядина 8—10 к. ф., филейная часть 30—40 коп. фун., баранина 8—12 коп. фун., телятина 8—10 к. ф., курица 20—40 коп. шт., цыплята пара 15—25 коп., индѣйка 1 р. 40 к. шт., молоко 6—7 коп. штофъ, масло 25—30—40 коп. фунтъ.

*Зелень и овощи* ранніе, т.-е. въ началѣ сезона, можно пріобрѣтать только на казенномъ огородѣ. Въ прочее время они достав-

ляются ближайшими огородинками и тогда дешевы.

*Ягоды и плоды* чрезвычайно дешевы, потому что Липецкъ и прилегающія къ нему деревни сплошь засажены садами. Большинство приѣзжающихъ сюда дамъ заготовляетъ здѣсь годовую пропорцію варенья и консервовъ. Въ шижнемъ паркѣ имѣется *казенный ресторанъ*. Въ настоящее время казенное управление задалось цѣлью довести ресторанныя цѣны до минимума. Цѣны теперъ слѣдующія: обѣдъ изъ 2 блюдъ 40 коп., изъ 3—50 коп., изъ 4—60 коп., а помѣсячно 8, 10 и 12 руб.; чаю стаканъ 3 коп., со сливками и лимономъ 5 коп. Ужинъ по особо составленной картѣ—каждая порція 25 коп. Казенное управление Липецкихъ минеральныхъ водъ не ручается въ состояніи ли оно будетъ имѣть ресторатора, который бы согласился на вышеприведенныя цѣны, но во всякомъ случаѣ цѣны всегда будутъ на сколько возможно низки при безусловной свѣжести и доброкачественности всѣхъ продуктовъ. Въ продолженіе всего сезона дѣйствовало слѣдующее правило: „По распоряженію директора Липецкихъ минеральныхъ водъ прислугѣ, служащей при казенныхъ меблированныхъ комнатахъ и ресторанахъ, *безусловно воспрещено принимать на чай*. Лицамъ, желающимъ воз-

наградить прислугу, предоставляется право опускать деньги въ предназначенныя для этой цѣли кружки.

Лучшей и вполнѣ здоровой считается сѣверная часть города, лежащая почти на 20 саж. выше нижняго парка и уровня рѣки Воронежа, а именно улицы: Дворянская, Лебедянская, Межевая и проч. Пріѣхавшій всегда можетъ получить въ квартирномъ бюро надлежащія наставленія. Относительно удовлетворенія разныхъ потребностей можно сказать только, что Липецкъ городъ съ двадцатью тысячами жителей, и слѣдовательно здѣсь имѣются всякіе *магазины, лавки, аптеки, аптекарскій магазинъ* и проч. въ достаточномъ количествѣ. Можно найти напрокатъ фортепіано. Въ городѣ слѣдующія учрежденія и общества: духовное училище, городское училище, женская прогимназія, отдѣленіе „общества охраненія народнаго здравія“, „дамское попечительное о бѣдныхъ общество“, содержащее женскую богадѣльню имени Е. И. В. принцессы Евгеніи Максимиліановны Ольденбургской, дѣтскій пріютъ А. П. Хрѣнникова, Александровская городская богадѣльня, мѣстный комитетъ „общества улучшенія народнаго труда“.

*Казенная бібліотека для чтенія* выписываетъ только журналы и газеты и, къ сожа-

дѣнію, совсѣмъ не обновляется выпиской отдѣльныхъ сочиненій. Но такъ какъ въ этой библіотекѣ можно получить, кромѣ старыхъ книгъ, еще и журналы за старые годы, то въ ней всегда найдется матеріалъ для чтенія. Казеннымъ управленіемъ Липецкихъ минеральныхъ водъ составленъ проектъ постепеннаго радикальнаго улучшенія этого дѣла. Абонементъ для полученія книгъ на домъ за сезонъ 4 руб., за мѣсяць 1½ руб.

### *Извозчики.*

	Днемъ.	Ночью.
Плата легковымъ извозчикамъ съ одного конца города до другого . . . . .	20 к.	35 к.
Изъ одной полицейской части города въ другую . . . . .	15 »	25 »
По ровному мѣсту . . . . .	10 »	20 »
По найму на часы, за каждый часъ . . . . .	30 »	40 »
На вокзалъ и съ вокзала во время поѣздовъ . . . . .	40 »	40 »

*Сезонный періодъ.* Удобнѣйшимъ временемъ для лѣченія въ Липецкѣ считаются вторая половина мая, іюнь, іюль и августъ. Въ прежнее время сезонъ начинался 15 мая и продолжался по 1 сентября, но вслѣдствіе слишкомъ малаго числа лѣчащихся, остающихся на вторую половину августа, сезонъ сокра-



щенъ до 20 августа. Теперь сезонъ продолжается съ 20 мая по 20 августа. Если будетъ замѣчена склонность больныхъ оставаться дольше, то сезонный періодъ предполагается удлинить до 1 сентября. Во время сезона играетъ ежедневно музыка и открыты ванны и всѣ лѣчебныя приспособленія.

Климатическія, почвенныя и жизненныя условія Липецка такъ хороши, что Липецкъ можетъ служить превосходной санитарной станціей въ продолженіе всего года. На это обстоятельство будетъ обращено вниманіе, и при надлежащемъ приспособленіи казенной гостиницы, ваннъ и водолѣчебницы Липецкъ будетъ предлагаться и пропогандироваться какъ *лѣчебный и санитарный пунктъ, дѣйствующій въ продолженіе всего года.*

*Пути сообщенія.* Во время курортнаго сезона (по лѣтнему желѣзнодорожному расписанію, съ 6-го мая по 15-е октября) на станцію Липецкъ ежедневно *прибываетъ* два поѣзда, въ направленіи изъ Орла и два поѣзда изъ Грязей и столько же отправляется.

*Кратчайшія* разстоянія и плата за проѣздъ по желѣзной дорогѣ между г. Липецкомъ и слѣдующими главнѣйшими городами Россіи:



отъ Липецка до	Разстояние верстъ.	Плата за проѣздъ въ:			Дѣти отъ 5 до 10 лѣтъ.			За провозъ 1 пуда баг. Р. К.
		I кл.	II кл.	III кл.	I кл.	II кл.	III кл.	
		Рубли и копейки.			Рубли и коп.			
С.-Петербург.	1095	22.00	13.20	8.80	5.50	3.30	2.20	2.19
Москвы . . .	480	13.00	7.80	5.20	3.25	1.95	1.30	1.11
Витебска . . .	744	17.00	10.20	6.80	4.25	2.55	1.70	1.59
Варшавы . . .	1337	25.00	15.00	10.00	6.25	3.75	2.50	2.29
Вологды . . .	942	20.00	12.00	8.00	5.00	3.00	2.00	1.95
Воронежа . .	143	5.15	3.09	2.06	1.30	0.78	0.52	0.33
Грязей . . . .	34	1.23	0.74	0.49	0.30	0.18	0.12	0.08
Ельца . . . .	107	3.85	2.31	1.54	0.98	0.57	0.38	0.25
Екатерино- слава . . . .	900	19.50	11.70	7.80	4.88	2.93	1.95	1.89
Калуги . . . .	428	12.00	7.20	4.80	3.00	1.80	1.20	0.99
Казани . . . .	1086	22.00	13.20	8.80	5.50	3.30	2.20	2.19
Кіева . . . . .	818	18.50	11.10	7.40	4.63	2.78	1.85	1.93
Курска . . . .	374	10.50	6.30	4.20	2.63	1.58	1.05	0.81
Нижн.-Нов- города . . . .	890	19.50	11.70	7.80	4.88	2.93	1.95	1.89
Новочеркас.	606	15.00	9.00	6.00	3.75	2.25	1.50	1.35
Орла . . . . .	256	7.90	4.74	3.16	1.98	1.19	0.79	0.59
Оренбурга . .	1313	25.00	15.00	10.00	6.25	3.75	2.50	2.29
Пензы . . . . .	559	14.00	8.40	5.60	3.50	2.10	1.40	1.23
Полтавы . . .	735	17.00	10.20	6.80	4.25	2.55	1.70	1.59
Ростова на-Д.	755	17.50	10.50	7.00	4.38	2.63	1.75	1.65
Рязани . . . .	294	8.78	5.27	3.51	2.20	1.32	0.88	0.68
Самары . . . .	921	20.00	12.00	8.00	5.00	3.00	2.00	1.95
Саратова . . .	517	13.00	8.10	5.40	3.38	2.03	1.35	1.17
Смоленска . .	617	15.00	9.00	6.00	3.75	2.25	1.50	1.35
Сызрани . . . .	794	18.00	10.80	7.20	4.50	2.70	1.80	1.93
Тамбова . . . .	163	5.83	3.50	2.33	1.45	0.87	0.58	0.37
Твери . . . . .	645	15.50	9.30	6.20	3.88	2.33	1.55	1.41
Тулы . . . . .	305	9.50	5.70	3.80	2.38	1.43	0.95	0.69
Уфы . . . . .	1412	26.00	15.60	10.40	6.50	3.90	2.60	2.67
Харькова . . .	603	15.00	9.00	6.00	3.75	2.25	1.50	1.35
Царицына . .	599	15.00	9.00	6.00	3.75	2.25	1.50	1.35
Ярославля . .	751	17.50	10.50	7.00	4.38	2.63	1.75	1.65

ПЛАНЪ  
Г. ЛИПЕЦКА  
И  
ЛИПЕЦКИХЪ МИНЕРАЛЬНЫХЪ ВОДЪ.



иля крестьянъ села Студеное.



Масштабъ.



Цѣна въ переплетѣ 75 коп.

Складъ изданія у А. И. Родзевича,  
гор. Воронежъ, Халютинская ул., д. № 4.