

РФ

ЛИПЕЦКЪ.

МИНЕРАЛЬНЫЯ ВОДЫ, ГРЯЗЕЛЪЧЕВНИЦА

615.88

Л61 РФ

м206977

и

ВОДОЛЪЧЕВНИЦА.

СОСТАВИТЕЛЬ

Директоръ Липецкихъ минеральныхъ водъ, докторъ медицины

Н. Н. Макшеевъ.

МОСКВА.

Т-во „Печата С. П. Яковлева“, Петровка, Салтыковский пер., домъ № 9.

1904.



# ЛИПЕЦКЪ.

МИНЕРАЛЬНЫЯ ВОДЫ, ГРЯЗЕЛЪЧЕВНИЦА

И

ВОДОЛЪЧЕВНИЦА.

СОСТАВИЛЪ

Директоръ Липецкихъ минеральныхъ водъ, докторъ медицины

Н. Н. Макшеевъ.

ЛОУНЬ  
РЕДКИЙ ФОНД

МОСКВА.

Т—во „Печатня С. П. Яковлева“. Петровка, Салтыковскій пер., домъ № 9,  
1904.

615.88

161

Изданіе Казеннаго Управленія Липецкихъ Минеральныхъ водъ.

Дозволено цензурою. Москва, декабря 17 дня 1903 года.

ЛИПЕЦКАЯ  
областная научная  
библиотека  
г. Липецк, Кузнецкая, 2 М.

206977

## Историческая справка.

Липецкія минеральныя воды открыты Императоромъ Петромъ Великимъ, который во время азовскихъ походовъ посѣтилъ эту мѣстность, прельстился ея красотою и обратилъ вниманіе на находившуюся здѣсь **жельзную руду**. Эти обстоятельства послужили основаніемъ къ устройству Петромъ I литейнаго завода, отливавшего пушки и ядра. Одновременно съ устройствомъ завода, Императоромъ Петромъ I въ 1700 году открыты въ Липецкѣ источники цѣлебныхъ минеральныхъ водъ, у которыхъ для царскаго посѣщенія былъ выстроенъ небольшой дворецъ, сгорѣвшій въ 1806 году. Открытыми водами Государь пользовался лично при своемъ посѣщеніи Липецка.

Къ концу 18 столѣтія липецкія воды пользовались уже большою извѣстностью, къ нимъ стекались изъ разныхъ мѣстъ больные, и ключи были обстроены. На это было обращено вниманіе правительства, и въ 1805 году воды признаны имѣющими общественное значеніе и въ Липецкѣ назначенъ директоръ водъ.

Съ 1805 года воды находились въ казенномъ управленіи. Черезъ 18 лѣтъ, т. е. въ 1823 году, воды переданы въ вѣдѣніе города. Къ 1891 году воды пришли въ такое запущенное состояніе, что правительство рѣшило изъять ихъ изъ вѣдѣнія города и учредить казенное управленіе, что и было приведено въ исполненіе на

основаніе Высочайшаго повелѣнія отъ 25 марта 1891 года. Воды съ этого времени находились въ вѣдѣніи Медицинскаго Департамента М. В. Д., а съ 1899 года перешли въ вѣдѣніе Горнаго Департамента М. З. и Г. И.

Вещественными доказательствами петровскихъ и заводскихъ временъ остались: чугунная доска съ оттискомъ руки и топора Петра I и двѣ доски съ надписями 1707 и 1776 годъ, чугунная пушка съ выбитою на ней буквою Р., нѣсколько пушекъ, окружающихъ фонтанъ, и небольшое каменное строеніе, въ которомъ помѣщалась заводская контора. Какъ свидѣтель допетровскихъ временъ и остатокъ древняго монастыря 16-го вѣка у монастырскихъ ключей стоитъ **монастырская церковь** съ древними иконами. На соборномъ спускѣ стоитъ памятникъ Петру I.

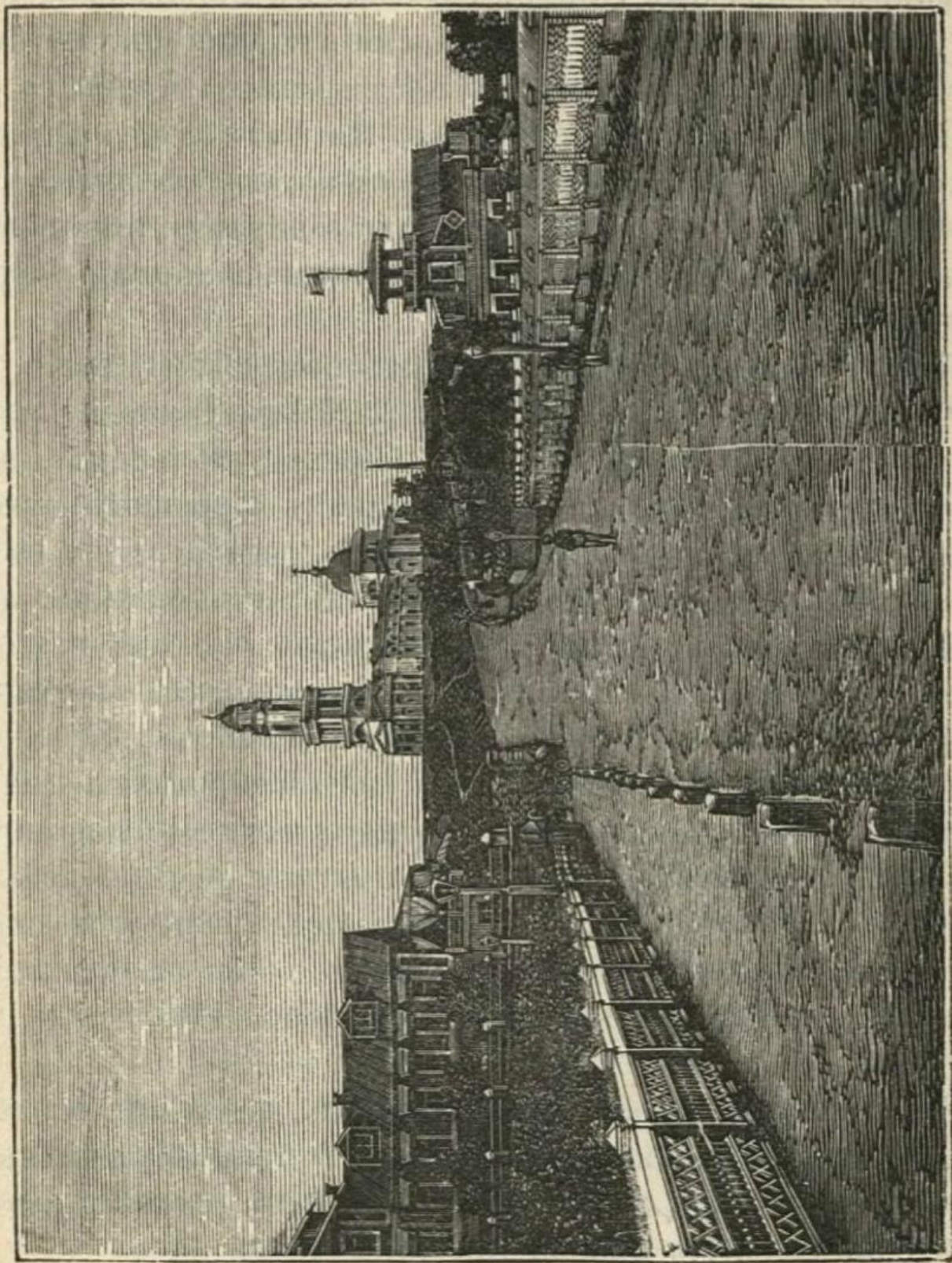
---

**Липецкія минеральныя воды** находятся въ Тамбовской губерніи, въ городѣ **Липецкѣ**, въ разстояніи двухъ верстъ отъ станціи Липецкѣ Ю.-В. ж. д.

По своему **географическому положенію** Липецкѣ представляется самымъ **центральнымъ курортомъ** въ Россіи. Онъ стоитъ на пути между двумя большими узловыми станціями Ю.-В. ж. д. Грязи и Елецъ, находясь отъ первой въ разстояніи 35 и отъ второй 72 версты желѣзнодорожнаго пути.

Липецкѣ находится въ недалекомъ разстояніи отъ слѣдующихъ губернскихъ городовъ; отъ Воронежа 143 версты, Тамбова 163 в., Орла 256 вер., Рязани 294 вер., Тулы 305 вер.

Отъ **Москвы** Липецкѣ находится въ разстояніи: 480 верстъ, если ѣхать на Рязань, Козловъ, Грязи; 498, если ѣхать на Тулу, Узловую, Елецъ; 494, если ѣхать на Би-



Соборъ, директорскій домъ, гостинница.

рюлево, Павелець, Елецъ и 614 вер. если ѣхать на Тулу, Орель.

Такимъ образомъ Липецкъ соединенъ съ Москвою четырьмя направленіями. Изъ Москвы въ Липецкъ можно выѣзжать съ трехъ вокзаловъ: Рязанскаго, Курскаго и Павелецкаго. Отъ Петербурга до Липецка 1093 версты.

На вокзалъ выѣзжаетъ карета съ комиссіонеромъ отъ „Казенной Гостиницы“. Отъ комиссіонера, а также въ казенной гостиницѣ и въ конторѣ минеральныхъ водъ даются свѣдѣнія о квартирахъ.

**Городъ Липецкъ**, Тамбовской губерніи (52°37' с. ш. и 57°16' в. д. отъ Ферро или около 9°5' отъ Пулкова) расположенъ на правомъ, высокомъ берегу р. Воронежа, на двухъ возвышенностяхъ, раздѣленныхъ глубокимъ оврагомъ, носящимъ названіе „**Каменнаго лога**“. Ю.-В. возвышенность, на которой расположена такъ называемая **Дворянская часть города**, отличается красивыми постройками домовъ, садами и благопріятными санитарными условіями. На С.-В. же возвышенности расположенъ собственно городъ и его торговопромышленная часть. Въ котловинѣ, между упомянутыми возвышенностями, въ долинѣ р. Липовки, притока р. Воронежа, залегаютъ минеральные источники, схваченные колодцами въ большомъ тѣнистомъ паркѣ, въ которомъ расположены также ванное зданіе, бюветное зданіе и курзалъ.

Геологическій характеръ мѣстности, на которой расположенъ г. Липецкъ, какъ показалъ проф. **Мушкетовъ**, представляетъ всѣ данныя для хорошихъ условій жизни въ гигиеническомъ отношеніи.

Возвышенныя части города расположены на толщахъ девонскихъ известняковъ, переходящихъ въ доломиты, прикрытыхъ желѣзистыми песчаниками, свободными



отъ глинистыхъ пластовъ, вслѣдствіе чего и почва здѣсь является легко проницаемою для воды, такъ что уровень подпочвенныхъ водъ лежитъ довольно глубоко, и всѣ неблагопріятныя, въ гигиеническомъ отношеніи, явленія, зависящія отъ высокаго стоянія подпочвенныхъ водъ, не имѣютъ въ данномъ случаѣ мѣста.

Обиліе садовъ, богатой растительности, влажный и чистый воздухъ дополняютъ благопріятныя условія, въ которыхъ находятся эти части города.

Какъ сказано выше, г. Липецкъ расположенъ на двухъ возвышенностяхъ. Пріѣзжіе расселяются на возвышенности, называемой **Дворянская часть** и на ея склонахъ, ведущихъ къ **Нижнему парку** минеральныхъ водъ. Липецкій уѣздъ рѣкою Воронежъ раздѣляется на двѣ половины. Половина, расположенная на правомъ берегу р. Воронежа, представляетъ изъ себя плоскую возвышенность, имѣющую степной характеръ. Г. Липецкъ и расположенъ на этой степной возвышенности. Въ самомъ городѣ, по окраинѣ его, возвышенность быстро, обрывисто падаетъ къ долиинѣ рѣки Воронежа. Плоская часть города возвышается надъ долиной на 18 сажень. Надъ обрывомъ тянется лучшая улица курортной части города—**Дворянская**. Дома одной половины этой улицы стоятъ на краю обрыва. На одномъ концѣ Дворянской улицы лежитъ **Верхній паркъ** минеральныхъ водъ.

Подъ обрывомъ, близко подходя къ нему, течетъ **рѣка Воронежъ**. Весь правый берегъ рѣки между обрывомъ и рѣкою представляетъ изъ себя заливные луга. По лѣвому берегу рѣки тянутся тоже луга въ полосѣ разлива, а до черты разлива сплошною полосою доходятъ лѣса, по преимуществу хвойные. **Хвойные лѣса** лѣваго берега рѣки занимаютъ сплошь пространство болѣе 20 квадратныхъ верстъ или болѣе 20,000 десятинъ. Часть лѣсной

площади, а именно 12,000 десятинъ, составляютъ казенное **Романовское лѣсничество**, съ лѣснымъ училищемъ; остальная часть лѣсовъ принадлежитъ городу Липецку и двумъ крестьянскимъ обществамъ.

**Долина рѣки Воронежа** занимаетъ громадное пространство. Если смотрѣть изъ Верхняго парка или вообще со многихъ возвышенныхъ пунктовъ города на долину рѣки, то мы увидимъ: извилистую ленту **рѣки Воронежа** съ впадающею въ нее рѣкою **Мотырою**; нѣсколько большихъ **озеръ**; обширное пространство **луговъ**; а весь горизонтъ окаймляется полосою **лѣсовъ**. На этомъ пространствѣ видны, кромѣ того: **полотно желѣзной дороги съ двумя мостами** черезъ рѣки Воронежъ и Мотыру, нѣсколько **церквей**, изъ нихъ одна въ разстояніи 35 верстъ, **доменные печи** металлургическаго общества въ пятиверстномъ разстояніи, вообще говоря, открывается **обширный видъ, одинъ изъ красивѣйшихъ** центральной полосы Россіи.

Какъ сказано выше, г. Липецкъ стоитъ на краю плоской возвышенности Липецкаго уѣзда. Эта возвышенность разрѣзается двумя оврагами. Одинъ изъ нихъ называется **Каменный логъ**. Своею вершиною Каменный логъ начинается въ 15 верстахъ отъ Липецка, направляется своимъ главнымъ русломъ къ рѣкѣ Воронежу, дѣлается все глубже и глубже—и на послѣднихъ трехъ верстахъ своего пути принимаетъ характеръ **скалистаго ущелья** съ каменистыми дномъ и берегами. По дну ущелья идетъ проѣзжая дорога, по ту и другую сторону которой высятся **скалы**, во многихъ мѣстахъ совершенно отвѣсныя, достигающія 25 саж. Въ Каменномъ Логѣ имѣется нѣсколько **наменоломень** известковаго камня, а надъ Логомъ на возвышенности лѣваго берега его находятся **шахты** для добыванія **желѣзной руды**.

Другой оврагъ, по своимъ размѣрамъ не меньшій Каменнаго лога, идетъ параллельно ему и подходитъ совсемъ близко къ городу. Онъ называется **Студеный оврагъ**. По своимъ размѣрамъ онъ нѣсколько шире, въ немъ также видны обнаженія известняковъ и каменоломни.

Каменный логъ и Студеный оврагъ съ своими скалами, ущельями, каменоломнями и шахтами придаютъ Липецку **характеръ горной мѣстности** и могутъ служить пріятнѣйшими мѣстами для прогулокъ.

Каменный логъ представляется сухимъ на протяженіи 14 верстѣ. На послѣдней 15 верстѣ изъ скалъ, у ихъ основанія, выбиваются **ключи превосходной прѣсной питьевой воды**. Выбиваясь непосредственно изъ каменныхъ породъ, ключевая вода абсолютно чиста, имѣетъ 6° R, пріятна на вкусъ и по химическому составу относится къ разряду самыхъ здоровыхъ.

Вода ключей небольшими ручьями впадаетъ въ **верхній прудъ**, непосредственно подходящій къ **нижнему парку**. Въ паркѣ вода подаетъ съ высоты семи аршинъ и затѣмъ течетъ по парку въ видѣ **рѣчки Липовки** до впаденія въ рѣку Воронежъ.

На **водопадѣ** въ 1903 году установлена турбина въ качествѣ водяной двигательной силы для приведенія въ дѣйствіе насосовъ и динамомашинъ. Одинъ изъ ключей, дающій 85,000 ведеръ воды въ сутки и отстоящій отъ турбины на четверть версты, закрытъ каменной галлереей, и вода его пятидюймовой чугунной трубой, самотекомъ, подходитъ къ турбинному зданію и отсюда насосами подается въ ванное зданіе, водолѣчебницу, гостиницу и вообще на всю территорию курорта.

Описанныхъ выше ключей питьевой воды было бы достаточно для снабженія водою города со стотысяч-

нымъ населеніемъ, но эти ключи не одни только въ Липецкѣ. На обрывистомъ обнаженіи известняковъ подъ верхнимъ паркомъ, изъ горной породы выбивается цѣлая рѣчка превосходной, чистѣйшей холодной прѣсной воды. Воды вытекаетъ нѣсколько милліоновъ ведеръ въ сутки, и этого количества было бы достаточно для городовъ съ милліоннымъ населеніемъ. Вообще говоря, по количеству, чистотѣ и вкусу питьевой воды Липецкъ поставленъ въ рѣдко счастливыя условія и въ этомъ отношеніи не имѣетъ себѣ равнаго ни въ одномъ изъ курортовъ Россіи.

Громадныя удобства Липецку доставляетъ и рѣка **Воронежъ**. Рѣка совсѣмъ близко подходитъ къ нижнему парку, и одна изъ аллей парка идетъ до самыхъ купалень. Вода въ рѣкѣ чиста, прозрачна, и купанье въ рѣкѣ превосходно. Рѣка Воронежъ, и особенно притокъ ея **Мотыра**, извѣстны какъ рыбныя; на р. Мотырѣ имѣется даже постоянная станція общества любителей **рыболовства**. Любимымъ занятіемъ какъ мѣстныхъ жителей, такъ и пріѣзжихъ, представляется **катанье на лодкахъ**. Проплывя на лодкѣ минутъ двадцать, достигаютъ ближайшаго участка **сосноваго лѣса**, а изъ этого участка переходятъ въ сплошную массу хвойныхъ лѣсовъ. Съ лодки открывается замѣчательно красивый видъ на высокій берегъ рѣки Воронежа.

## Почва и климатъ Липецка.

Вся правая половина Липецкаго уѣзда имѣетъ характеръ **степной**, съ богатою черноземною почвою. Какъ въ самомъ Липецкѣ, такъ и въ ближайшихъ къ нему деревняхъ, при каждомъ домѣ имѣется **ягодный и фруктовый садъ**, вслѣдствіе чего **ягоды и фрукты** въ изобиліи

и очень дешевы. Широкая долина р. Воронежа представляет торфяную почву, на которой имѣются превосходные заливные **луга** и **огороды**, чѣмъ обусловливается обиліе и дешевизна **молока** и **овощей**. Какъ разъ противъ Липецка по лѣвому берегу р. Воронежа тянется сплошная полоса **хвойныхъ лѣсовъ** съ **песчаною лѣсною почвою**. Двѣ громадныя расщелины почвы, Каменный логъ и Студеный оврагъ, представляютъ **каменистую почву** горнаго характера. Рѣка Воронежъ и Мотыра и нѣсколько большихъ озеръ по заливу рѣкъ придаютъ мѣстности **рѣчной** и **озерный** характеръ.

**Климатъ Липецка.** „Липецкъ имѣетъ климатъ умеренный, мягкій, по отношенію къ чистотѣ и вентиляціи воздуха подходящій къ горнымъ, несмотря на континентальность положенія изъять отъ періодическихъ вѣтровъ, рѣзкихъ и продолжительныхъ жаровъ лѣтомъ, равно какъ и отъ рѣзкой и продолжительной стужи зимою. Въ Липецкѣ вызрѣваютъ на воздухѣ бѣлыя сливы, хорошіе сорта грушъ, а при нѣкоторомъ уходѣ и виноградъ; здѣсь произрастаютъ также ясеневыя и каштановыя деревья, бѣлыя акаціи и пирамидальные тополи.

„Средняя годовая температура равняется  $+4,64^{\circ}$  R; **весна** начинается рано и хорошая **осень** оканчивается поздно; **лѣтніе мѣсяцы** отличаются хорошою погодою, среднею суточною температурою, не превышающею  $17^{\circ}$  R, и преимущественно сѣвернымъ направлениемъ вѣтра, что обусловливаетъ свѣжесть и ясность дней, весьма благопріятныхъ для лѣченія на воздухѣ“.

Если бы Липецкъ лежалъ въ чисто степной полосѣ, напр., верстахъ въ 15—20 отъ рѣки на степной возвышенности праваго берега Воронежа, то климатъ его былъ бы континентальный, степной съ жаркимъ сухимъ лѣтомъ, но непосредственная близость рѣчной долины

и лѣсной площади совершенно мѣняютъ климатическія условія въ благопріятномъ отношеніи. Сухой вѣтеръ, раньше чѣмъ достигъ Липецка, долженъ профильтроваться черезъ широкую полосу хвойныхъ лѣсовъ и пройти надъ водами рѣкъ и озеръ долины р. Воронежа. Порывы вѣтра на этомъ пути смягчаются а воздухъ въ лѣсахъ **озонируется** и въ долинѣ рѣки **увлажняется**. Влажность воздуха, однако, не можетъ никогда достигнуть степени сырости,—этого не допускаетъ степной характеръ возвышенности, на которой стоитъ Липецкъ. Воздухъ всегда остается чистымъ, прозрачнымъ, озонированнымъ. Какъ отличительный признакъ Липецка можно указать **отсутствіе росы** по вечерамъ и ночью. **Дождевая вода**, благодаря хорошей проницаемости почвы, на поверхности **не задерживается**. Зима въ Липецкѣ ровная, снѣжная, умеренно-холодная, почти безвѣтренная, съ большимъ числомъ ясныхъ, прозрачныхъ, солнечныхъ дней.

Изъ всего вышесказаннаго видно, что **естественныя почвенныя и климатическія условія Липецка** въ высокой степени **благопріятны**. Липецкъ можетъ быть рекомендованъ, какъ превосходная **климатическая станція** не только для лѣта, но и для всѣхъ **четыреихъ временъ года**.

Къ числу неблагопріятныхъ условій Липецка надо отнести уличную пыль и заболоченность нѣкотораго пространства вблизи курорта. Пыльныхъ улицъ только три, благодаря замощенію ихъ мягкимъ известковымъ камнемъ. До 1902 года улицы эти совсѣмъ не поливались; въ 1903 году уже производилась поливка, хотя и въ недостаточной мѣрѣ; съ 1904 года поливка будетъ производиться правильно водою, подаваемою по трубамъ, изъ водонапорной станціи минеральныхъ водъ. Что касается болотъ въ районѣ курорта, то онѣ будутъ

совершенно уничтожены, и вся мѣстность, ими занимаемая подвергнется абсолютному, полному осушенію. Топографическія условія мѣстности вполне этому благоприятствуютъ и на производство осушительныхъ работъ отпущены уже управленію водъ денежные средства. Такимъ образомъ пыль на нѣкоторыхъ улицахъ и сырыя мѣста вблизи курорта перейдутъ въ скоромъ времени въ область преданія.

## Лѣчебныя средства Липецкаго курорта.

Всѣ лѣчебныя средства и учрежденія курорта находятся въ **Нижнемъ паркѣ** минеральныхъ водъ. Какъ сказано выше, г. Липецкъ располагается на возвышенности праваго берега р. Воронежа. Возвышенность эта разсѣкается каменнымъ логомъ на двѣ части: дворянскую часть, или курортную, и торговую часть. Каменный логъ оканчивается **верхнимъ прудомъ**. Дно каменнаго лога въ своей конечной части и дно верхняго пруда лежитъ на 7 аршинъ выше нижележащей равнины. Иначе сказать, дно каменнаго лога не постепенно склоняется къ долинѣ рѣки Воронежа, а рѣзко оканчивается отвѣснымъ обрывомъ семиаршинной высоты. Вода верхняго пруда, вслѣдствіе этого, образуетъ, сперва семиаршинный **водопадъ** и затѣмъ уже течетъ дальше, до впаденія въ р. Воронежъ, въ видѣ **рѣчки Липовки**. Участокъ земли, лежащій подъ обрывомъ, по берегамъ р. Липовки и простирающійся до р. Воронежа, занятъ **Нижнимъ паркомъ** минеральныхъ водъ. Паркъ представляетъ изъ себя плоскую равнину, возвышающуюся надъ ординаромъ р. Воронежа отъ полутора до двухъ сажень. Паркъ покрытъ самою разнообразною, древесною и кустарною

растительностью и цвѣтниками. Благодаря своей красивой планировкѣ и тѣнистымъ аллеямъ служить любимымъ мѣстопробываніемъ какъ пріѣзжихъ на сезонъ, такъ и мѣстныхъ жителей.

**Желѣзистая вода.** Вся возвышенная, правая по теченію р. Воронежа, половина Липецкаго уѣзда содержитъ, по своему геологическому строенію **залежи желѣзной руды**. Атмосферная вода, просасываясь сквозь почву, достигаетъ желѣзосодержащаго слоя, растворяетъ часть желѣза и уже какъ **желѣзистая вода** опускается ниже до водонепроницаемаго слоя. Водонепроницаемый слой нѣкотораго обширнаго раіона имѣетъ паденіе или уклонъ по направленію къ долиноѣ р. Воронежа и рѣчки Липовки. Желѣзистая вода, по каплямъ или малыми струйками, течетъ по водонепроницаемому слою, направляясь къ низменности нижняго парка. На этой низменности водонепроницаемый слой принимаетъ болѣе горизонтальное направленіе, вслѣдствіе чего отдѣльныя струйки желѣзистой воды, сливаясь вмѣстѣ, образуютъ въ нѣкоторыхъ мѣстахъ значительныя скопленія съ ничтожнымъ теченіемъ. Для опредѣленія мѣстъ скопленій были произведены геологическія изслѣдованія съ заложеніемъ по разнымъ направленіямъ буровыхъ скважинъ. Такія изысканія производились въ послѣдніе годы профессоромъ Мушкетовымъ и горными инженерами Войславымъ и Гамовымъ. На мѣстахъ, указываемыхъ буреніемъ, роются галлерей или колодцы и обдѣлываются согласно правиламъ горнаго искусства.

Въ настоящее время имѣются: 1) **Источникъ Альбини**. Даетъ небольшое количество водъ; 2) Источникъ № 6; 3) Источникъ № 7; 4) Источникъ № 8; 5) Источникъ № 10; 6) Источникъ № 18 или Новый; 7) Башмаковскія источники. Желѣзистая вода источниковъ Альбини и



№ 7, назначается для внутренняго употребленія. Желѣзистая вода прочихъ источниковъ, равно какъ избытокъ воды № 7 употребляется для приготовленія ваннъ.

Башмаковскіе источники обдѣланы галлереей, остальные колодцами.

Общій суточный дебетъ источниковъ болѣе 30,000 ведеръ.

Начиная съ послѣдней четверти 18-го столѣтія и до настоящаго времени подробные химическіе анализы произведены аптекарями: Шеле, Швенсономъ, Мертенсомъ, химиками: профессоромъ Траппомъ, Рѣзцовымъ, Чельцовымъ, Николаевымъ, профессоромъ Сабанѣевымъ,

Таблица анализовъ Липецкихъ Минеральныхъ водъ.

	Колод. № 6	Колод. № 7	Колод. № 18
	Проф. А. П. Сабанѣевъ въ 1000 частяхъ по вѣсу.		Нислановскаго.
Хлористаго натрія. ....	0,024005	0,069233	0,124435
Иодистаго натрія. ....	0,000005	0,000013	—
Азотнокислаго натрія. ....	0,001149	0,013594	—
Азотнокислаго аммонія. ....	0,006615	0,018343	—
Азотнокислаго калья. ....	—	0,044539	—
Сѣрнонокислаго натрія. ....	0,024569	—	—
Сѣрнонокислаго калья. ....	—	0,103252	—
Углекислаго натрія. ....	0,010087	—	—
Углекислаго калья. ....	0,037724	0,038709	—
Фосфорнокислаго кальція. ....	0,000006	0,000240	0,003490
Фосфорнокислаго аллюминія. ....	0,000423	0,000210	0,000261
Сѣрнонокислаго кальція. ....	—	—	0,009436
Сѣрнонокислаго барія. ....	0,000015	0,000211	—
Углекислаго кальція. ....	0,270163	0,345399	0,565145
Углекислаго магнія. ....	0,089071	0,105668	0,123998
Углекислой закиси желѣза. ....	0,016747	0,016209	0,084943
Углекислой закиси марганца. ....	0,002535	0,052804	0,000562
Кремневой кислоты. ....	0,010567	0,011132	0,014128
Смолистыхъ веществъ. ....	0,000557	0,090450	0,007163
Гумусовыхъ веществъ. ....	0,004592	0,010884	0,022297
Сумма твердыхъ веществъ. ....	0,500380	0,780887	—
Угольной кислоты полусвязанной. ....	0,169093	0,233200	0,336572
Угольной кислоты свободной. ....	—	0,059466	—
Температура. ....	60,6 Ц.	60,9 Ц.	70,6 Ц.
Удѣльный вѣсъ. ....	1,0003114	1,0006847	1,001056

Кисликовскимъ, лабораторіей Варшавскаго университета и профессоромъ Спасскимъ. Сравнивая анализы прежнихъ изслѣдователей съ своими, профессоръ Сабанѣевъ приходитъ къ тому заключенію, что липецкая желѣзистая вода имѣетъ **постоянный химическій составъ**. То же подтверждаетъ и послѣдній изслѣдователь 1903 года, профессоръ Л. Г. Спасскій.

Въ послѣднемъ изданіи извѣстнаго описанія русскихъ и иностранныхъ водъ Л. Б. Бертенсона, Липецкіе источники отнесены къ группѣ **чисто желѣзистыхъ**. Въ сравнительной таблицѣ этой группы помѣщены 24 источника. По количественному содержанию углекислой закиси желѣза первое мѣсто занимаютъ источники Спа. Липецкъ помѣщенъ въ нисходящемъ порядкѣ восьмымъ, стоя ниже Спа и нѣсколькихъ иностранныхъ источниковъ и выше шестнадцати иностранныхъ и русскихъ источниковъ. Изъ сравненія, приведеннаго въ таблицѣ, воды Липецкаго источника съ водою наисильнѣйшей въ Европѣ водою Спа, видно, что липецкая вода слабѣе въ одинъ и три четверти раза, т. е. что въ одномъ объемѣ воды Спа содержится столько желѣза, сколько въ одномъ и трехъ четвертяхъ объема воды липецкой.

### **Желѣзистый торфъ для грязевыхъ ваннъ.**

Почва низменности, на которой находится Нижній паркъ и протекаетъ рѣчка Липовка, представляется торфяною. **Торфяники**, непосредственно примыкающіе къ Нижнему парку, служатъ мѣстомъ добыванія торфа для грязевыхъ ваннъ. Въ концѣ лѣта и осенью **торфъ** рѣжется, перевозится въ Нижній паркъ, складывается здѣсь въ кучи и на слѣдующій годъ во время сезона подвер-

гается механической обработкѣ для полученія порошкообразной массы. Для полученія **грязевой массы** размельченный торфъ поступаетъ въ особаго устройства большой резервуаръ, перемѣшивается тамъ съ водою желѣзными билами, приводимыми въ движеніе паровою машиною. Цѣль механической обработки—полученіе **однообразной густой грязевой массы**. Масса эти, согрѣтая паромъ до назначенной температуры, подвозится къ ванному зданію и тамъ черезъ люкъ подается въ грязевой номеръ. Изъ грязевой массы составляются **цѣльныя грязевыя ванны**, или **грязевыя припарки**. По химическому составу **Липецкій торфъ** совершенно **одинаковъ съ торфомъ франценсбадскимъ**, и потому **грязелѣченіе въ Франценсбадѣ** можетъ быть **замѣнено лѣченіемъ въ Липецкѣ**. **Липецкій торфъ** для **грязелѣченія** употребляется не только на мѣстѣ, но и **высылается**. По назначенію лейбъ-акушера Д. О. Отта и лейбъ-хирурга Гирша, **липецкій торфъ** въ продолженіе пяти лѣтъ подъ рядъ **высылается** сотнями пудовъ **для надобностей Высочайшаго Двора и Великокняжескихъ Дворовъ**. Торфъ высылается также и частнымъ лицамъ. До сихъ поръ торфъ отправлялся въ видѣ порошкообразной массы, въ мѣшкахъ. Въ виду все увеличивающихся требованій, и для большаго удобства управленіемъ водъ приобрѣтены машины для обработки торфа. Въ этихъ машинахъ торфяной порошокъ подвергается еще большому размельченію, разминанію и прессованію. Въ результатѣ механической обработки получаютъ **торфяные брикеты**, имѣющіе форму кирпичей. Такіе брикеты и предназначены для разсылки по требованію. Для **употребленія** такой брикетъ или отрѣзанная часть его умѣреннымъ и постепеннымъ прибавленіемъ горячей воды размягчается, **разбухаетъ** и получаетъ тѣстообразную консистенцію. Согрѣвши тѣстообразную массу и придавши

ей желаемую форму, накладываютъ **припарку** на требуемую область и покрываютъ сверху повязкой для лучшаго удерживанія на мѣстѣ и для сохраненія постоянной температуры. **Температура припарки можетъ быть очень высокая, не доводя ее до обжигающей.** Употребленіе такихъ мѣстныхъ припарокъ на дому и во всякое время года во многихъ случаяхъ хирургическихъ и женскихъ болѣзней **должно получить широкое распространеніе.** Ниже слѣдуетъ анализъ торфа Матиссена:

Органич. веществ. . . . .	48,50
Кремнев. кисл. . . . .	20,76
Глинезема . . . . .	12,48
Окиси желѣза . . . . .	9,40
Фосфорнок. желѣза . . . . .	2,13
Сѣрнокисл. натра. . . . .	0,07
Сѣрнокисл. извести . . . . .	3,40
Извести . . . . .	0,86
Магnezіи . . . . .	2,27
Потери . . . . .	0,10
	<hr/>
	100,00

**Ключевая вода.** Къ числу лѣчебныхъ средствъ должна быть отнесена и ключевая прѣсная вода. Прѣсная вода получается изъ ключа, находящагося въ 250 саж. отъ Нижняго парка. Закрытой трубкой, самотекомъ, вода идетъ къ турбинному зданію, а оттуда къ водолѣчебницѣ. Въ мѣстѣ выхода **вода ключей 6<sup>0</sup>—7<sup>0</sup> С., а изъ душевого наконечника можетъ получиться 9<sup>0</sup> R,** и водолѣченіе можетъ доходить до низкихъ температуръ.

## Бальнеологическія и лѣчебныя учрежденія.

1. **Бюветное зданіе** на правомъ берегу р. Липовки, въ томъ мѣстѣ парка, гдѣ находятся источники № 6, № 7, № 8 и Альбини. Въ бюветъ проведена вода № 7 и Альбини, для внутренняго употребленія. **Вода пьется или прямо изъ источниковъ или газированная.** Газированная желѣзистая вода имѣется или въ цилиндрахъ или въ бутылкахъ. Здѣсь же продаются: **кумысъ, кефиръ, газированное молоко и привозныя минеральныя воды, русскія и иностранныя.**

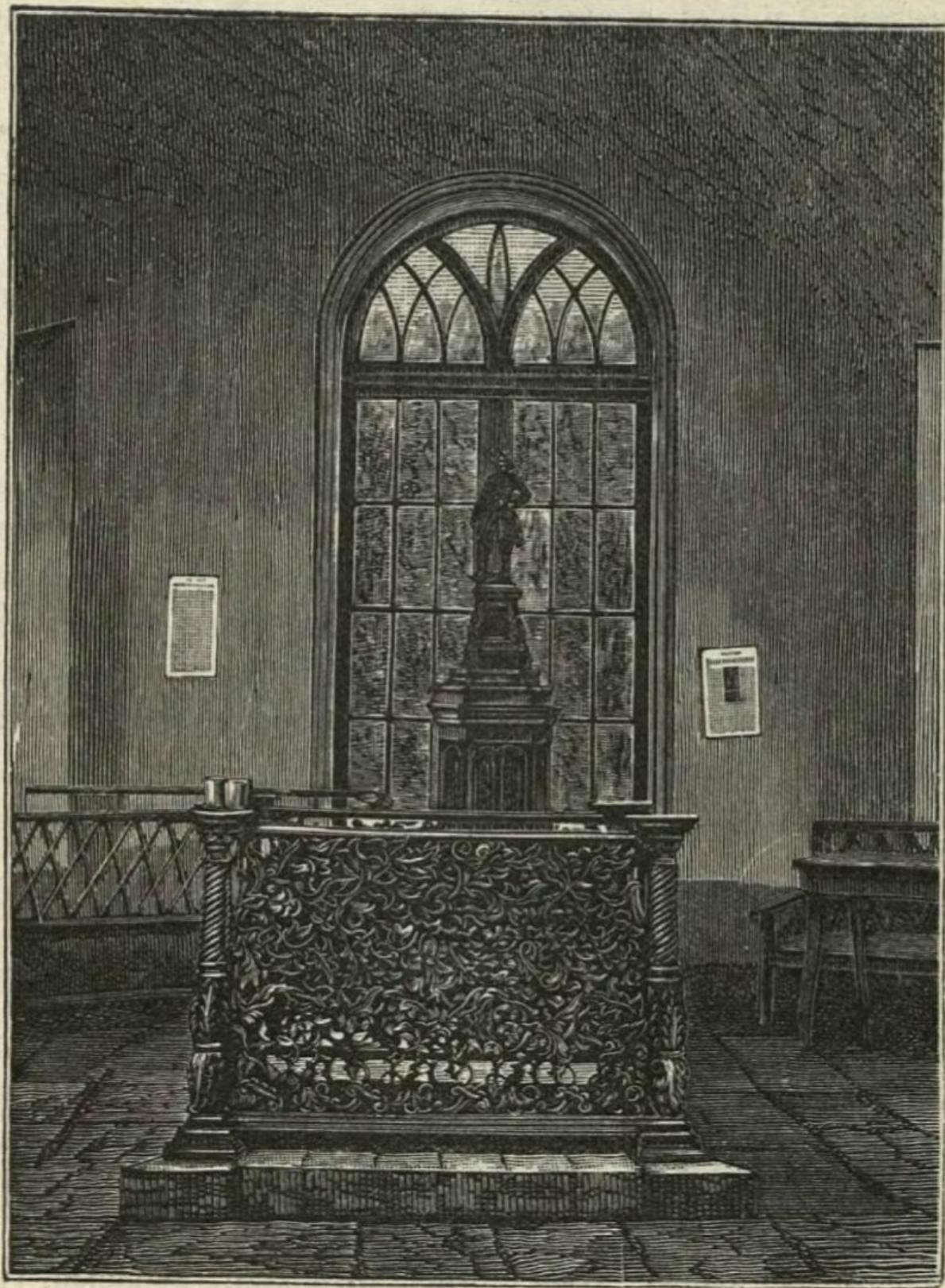
2. **Ванное зданіе** на лѣвомъ берегу р. Липовки въ непосредственной близости Башмаковской галлерей желѣзистой воды. Имѣются кабинеты съ одной ванной, для отпуска ваннъ желѣзистыхъ, хвойныхъ и съ прибавленіемъ солей и углекислоты; въ другихъ кабинетахъ по двѣ ванны—одна грязевая, вторая для омовенія. Въ этомъ же зданіи помѣщаются **читальня** и обширный **залъ для отдохновенія.** Одна половина этого зала раздѣлена на 9 кабинетиковъ, съ кушеткой въ каждомъ, для лицъ, нуждающихся въ отдыхѣ послѣ приема ваннъ; въ нихъ производится и **массажъ.** При ванномъ зданіи помѣщается **контора** для выдачи билетовъ сезонныхъ и ваннхъ.

3. **Водолѣчебное зданіе** смежно съ ваннымъ зданіемъ; отстроено и открыто въ августѣ 1903 г. Зданіе двухъ-этажное. Въ нижнемъ этажѣ, кромѣ швейцарской, конторы и уборныхъ, помѣщаются: а) **раздѣвальная** 150 кв. арш., б) **душевая** 150 кв. арш., фирмой Зигеля установлены послѣдняго образца души и смѣсители для быстрого полученія желаемой температуры и давленія до 6 атмосферъ. Здѣсь помѣщаются ящики: **паровые, сухо-воздушные и свѣтовые,** в) **общая паровая комната,** 75 кв. арш., съ полками или **русская баня,** г) машинное отдѣ-

леніе съ баками, насосами, компрессорами и проч. Въ верхнемъ этажѣ имѣются 15 комнатъ. Изъ нихъ: въ двухъ отдѣльныхъ **парильныхъ** комнаты или **русскія бани**, въ четырехъ **ванны** для отпуска ваннъ **прѣсныхъ, углекислыхъ, электрическихъ**; остальные комнаты предназначены для установки въ нихъ **электролѣченія, свѣтолѣченія, массажа** и проч. и **паровой механической прачечной**. Въ башнѣ выше второго этажа помѣщаются баки для прѣсной и желѣзистой воды и вентиляціонныя камеры. **Водолѣчебное зданіе** отапливается паромъ, освѣщается электричествомъ и приспособлено для **функционирования** непрерывно въ продолженіе всего года. Къ водолѣчебному зданію примыкаетъ паровичное, посылающее паръ въ ванное и водолѣчебное зданіе.

Съ осени 1903 года **водолѣчебное зданіе дѣйствуетъ непрерывно** для мѣстныхъ жителей въ качествѣ общихъ и номерныхъ бань и ваннъ. Если опытъ нѣсколькихъ мѣсяцевъ покажетъ, что доходами отъ мѣстныхъ жителей будутъ съ избыткомъ покрываться всѣ необходимыя расходы, то **водолѣчебное зданіе** или, правильнѣе сказать, **институтъ для физическихъ методовъ лѣченія** будетъ **дѣйствовать непрерывно**, предлагая пріѣзжимъ всѣ методы лѣченія, не исключая ваннъ желѣзистыхъ, хвойныхъ и грязевыхъ **въ продолженіе всего года**. Другія жизненныя условія этому, какъ сказано будетъ ниже, вполне благопріятствуютъ.

4. **Хирургическая лѣчебница съ постоянными кроватями** находится на дворѣ Казенной гостиницы противъ Нижняго парка. Большая **операционная** построена и обставлена согласно требованіямъ асептики и антисептики. Три комнаты для стационарныхъ больныхъ. Завѣдываетъ лѣчебницей и производитъ операціи консультантъ—спеціалистъ по женскимъ болѣзнямъ.



Внутренность бюветнаго зданія.

5. **Купальни** на р. Воронежѣ отстоятъ отъ ваннаго зданія на 400 саж. Дорога все время до берега идетъ въ предѣлахъ парка, среди тѣнистыхъ аллей. Купанье превосходно. Вода 17°, 18°, 19° R. Съ половины мая до 1 сентября.

6. **Кумысное заведеніе**. Въ нѣсколькихъ верстахъ отъ Липецка имѣется участокъ въ 50 десятинъ **степныхъ луговъ**, принадлежащихъ управленію водъ. Тамъ есть казенныя постройки для кумысной, въ которой готовится кумысъ. Онъ привозится для продажи въ Верхнемъ и Нижнемъ паркахъ. Луга хороши, есть хорошая вода, кумысныя постройки удовлетворительны. Кобылицы приводятся татаринномъ-арендаторомъ. Предполагается въ будущемъ пріобрѣсти собственныхъ кобылицъ и вести дѣло хозяйственнымъ способомъ отъ управленія водъ. **Кумысъ** рекомендуется какъ **подспорье** къ другимъ методамъ лѣченія. Самостоятельнаго кумыснаго лѣченія, съ употребленіемъ большого количества кумыса въ Липецкѣ не производится. Выпиваютъ обыкновенно не болѣе 10 стакановъ въ день.

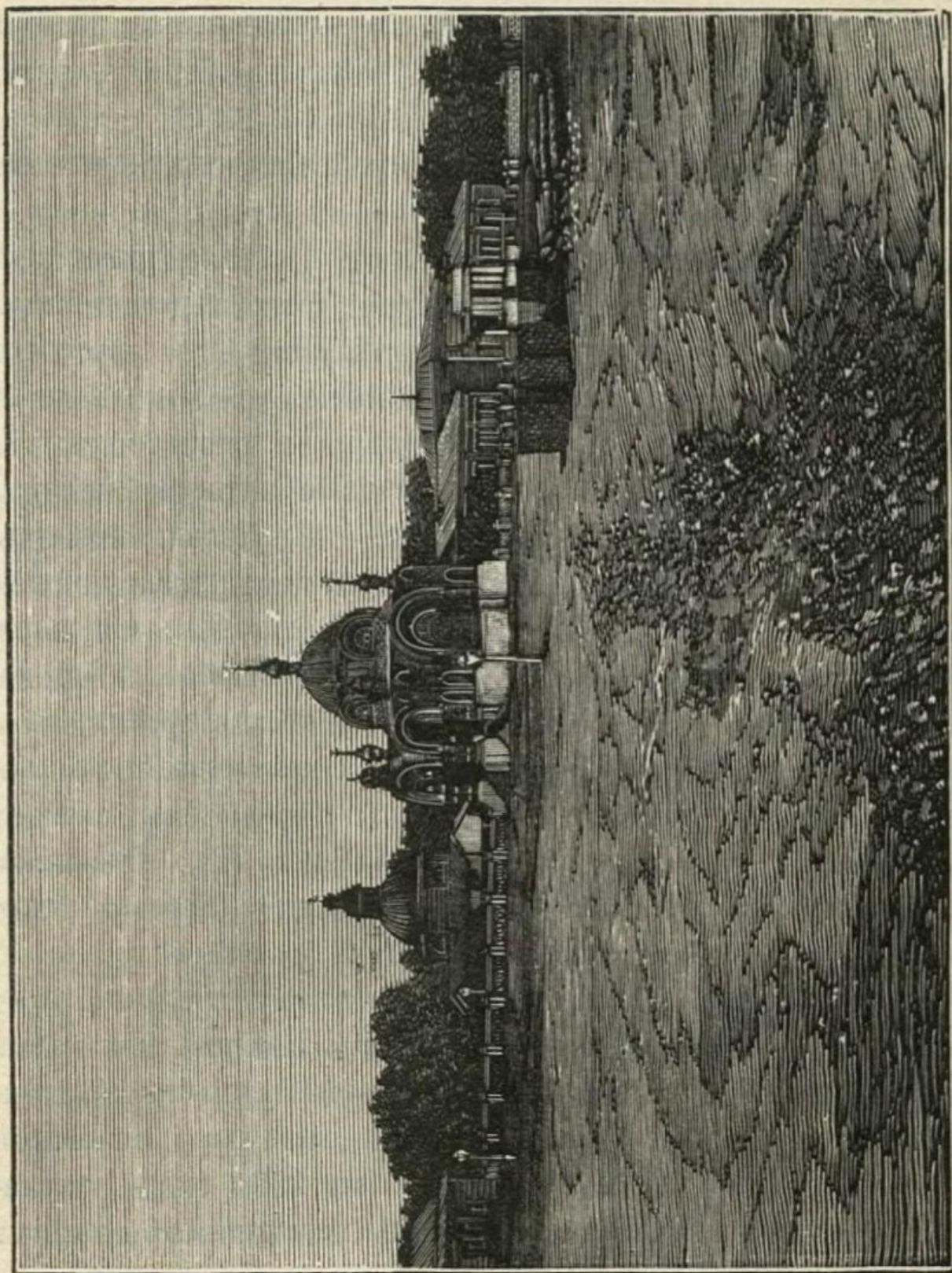
## Лѣчебныя средства.

**Внутреннія:** а) **желѣзистая вода** источниковъ Альбини и № 7. Вода назначается или прямо изъ источниковъ или газированная; б) **кумысъ**, кефиръ, газированное молоко; в) **минеральныя воды** русскія и иностранныя привозныя.

**Наружныя:** ванны: **желѣзистыя**, прѣсныя, хвойныя, грязевыя, съ прибавленіемъ соли, соды и проч., **углекислыя**, искусственно приготовляемыя; **припарки грязевыя**.

**Водолѣчебныя операціи:** ванны, души разныхъ видовъ,





Нурсаль со стороны площади, часовни Петра I.

общія и мѣстныя, съ постоянной или переменной температурой, низкимъ или **высокимъ давленіемъ**: русскія бани въ общей комнатѣ или въ отдѣльныхъ; камеры паровыя, камеры суховоздушныя; обертыванія, обтиранія и проч. Рѣчное купанье.

**Электризація**, электрическія ванны. **Свѣтолѣчебныя камеры**; массажъ.

**Болѣзни излѣчиваемыя въ Липецкѣ**: 1) **Малокровіе** какъ самостоятельно развившееся, такъ и послѣдовательно, вслѣдствіе геморроидальныхъ, маточныхъ и другихъ кровотеченій; 2) **Общая слабость** послѣ перенесенныхъ болѣзней и другихъ неблагоприятныхъ физическихъ и нравственныхъ условій. 3) **Хроническіе катарры желудка и кишекъ** на почвѣ малокровія. 4) **Атонія кишекъ**. 5) **Бронхіальные катарры** и не разсосавшіеся плевритическіе выпоты. 6) Заболѣваніе **печени, почекъ, лоханокъ и пузыря**. 7) Болѣзни **спинного мозга**. 8) **Нервныя болѣзни**. 9) **Ревматизмы** различныхъ формъ, съ пораженіемъ суставовъ и мышцъ. 10) **Женскія болѣзни**, развившіяся на почвѣ малокровія, воспалительнаго и заразнаго происхожденія; съ выпотами, хроническими эксудатами. 11) **Ожиреніе**. 12) **Параличи** и контрактуры периферическаго происхожденія. 13) Многія формы дѣтскихъ болѣзней.

**Врачебная помощь** лѣчащимся организуется изъ директора водъ и мѣстныхъ и пріѣзжихъ врачей. На время сезона приглашается **консультантъ**, спеціалистъ по женскимъ болѣзнямъ который завѣдываетъ хирургической лѣчебницей. Въ 1903 г. былъ и на 1904 годъ приглашенъ консультантомъ по женскимъ болѣзнямъ доцентъ В. М. Академіи Д. И. Ширшовъ.

## Условія мѣстной жизни.

**Помѣщенія.** Противъ главныхъ воротъ Нижняго парка стоитъ трехъэтажное зданіе **казенной гостиницы**. Для сезонныхъ пріѣзжихъ имѣется 28 комнатъ отъ 1 до 3-хъ рублей. Удобнѣе всего до пріисканія помѣщенія остановиться въ этой гостиницѣ, потому что она находится въ нѣсколькихъ шагахъ отъ конторы минеральныхъ водъ и квартиры директора; здѣсь можно получить справки о квартирахъ и всѣ необходимыя свѣдѣнія. Заручившись свѣдѣніями, можно легко отыскать подходящую квартиру. При гостиницѣ есть **комиссіонеръ**. Многіе прямо съ вокзала желѣзной дороги ввѣряютъ свою судьбу извозчику, слѣдуютъ его рекомендаціи и потомъ сильно раскаиваются. Для лицъ одинокихъ и не очень стѣсняющихся средствами лучше всего остаться въ казенной гостиницѣ по-мѣсячно, при чемъ дѣлается скидка.

**Казенная гостиница функціонируетъ круглый годъ.** Лѣтомъ одинъ этажъ занятъ лицами, принадлежащими къ управленію водъ, а два этажа отдаются пріѣзжимъ. **Внѣ сезона** нижній этажъ занятъ **читальней, амбулаторіей Краснаго Креста** и квартирой **сестры милосердія**; средней этажъ занимается мѣстнымъ клубомъ, а верхній этажъ въ 18 комнатъ остается свободнымъ. Вотъ эти комнаты, свѣтлыя, чистыя, сухія предназначаются въ ближайшемъ будущемъ для **пріѣзжихъ внѣ лѣтняго сезона**. При гостиницѣ имѣется большой **общій залъ въ два свѣта**, въ которомъ стоитъ концертный рояль и механическое пѣяно-пѣянола. Въ залѣ отъ клуба даются спектакли и вечера. Такимъ образомъ **зимній пріѣзжій можетъ пользоваться:** читальней, общимъ заломъ, удобствами клуба и непосредственной близостью лѣчебницы Краснаго Креста. До водолѣчебнаго зданія три минуты ходьбы

Паркъ зимой расчищается, и въ немъ устраивается **на-токъ**. Для внѣсезонныхъ прїѣзжихъ будетъ устроенъ **полный пансіонъ**. Плата за полное содержаніе и лѣченіе отъ 70 до 100 рублей въ мѣсяць. Приблизительно на такую цѣну можетъ устроиться въ казенной гостиницѣ п сезонный прїѣзжій. Очень близко отъ парка имѣется вполнѣ удовлетворительно устроенная **гостиница Клюева**; цѣны тѣ же, что и въ казенной.

Вблизи парка помѣщаются **центральные номера** по обстановкѣ и содержанію третьеразрядные. Ко второму разряду надо отнести **меблированные комнаты Туровской**, на Дворянской улицѣ, въ  $\frac{1}{4}$  версты отъ парка. На Дворянской отдаются помѣсячно меблированные комнаты **въ домѣ Губиной**. Въ этомъ же домѣ **есть хорошія** семейныя **дачи** въ саду, съ обстановкой, посудой, кухней, но безъ прислуги.

**Дачи** въ 3, 4, 5, 6 комнатъ отдаются **на сезонъ**, т. е. на 3—4 мѣсяца съ мебелью, посудой, но безъ прислуги. Большая часть дачъ съ садомъ.

**Цѣна** дачъ отъ 20 до 50 рублей за комнату въ сезонъ. Напр., дача въ 4 комнаты стоитъ отъ 80 до 200 рублей; передняя и кухня въ счетъ комнатъ не входятъ. **Лучшія дачи** находятся въ Дворянской части города, на улицахъ Дворянской, Лебедянской и примыкающимъ къ нимъ. На нѣкоторыхъ дачахъ отдаются комнаты съ прислугой и полнымъ пансіономъ. Передъ сезономъ составляется списокъ квартиръ и комнатъ, которымъ и руководствуется „**Бюро**“ при конторѣ водъ для отвѣтовъ на запросы. **Дешевыя дачи** можно имѣть на улицахъ Садовой, Кузнечной, Скатной, Церковной и проч. Здѣсь живутъ ремесленники, мелкіе торговцы и проч., вообще простые люди. Обстановка дачъ простая, въ въ большинствѣ дачъ сами хозяева и прислуживаютъ.

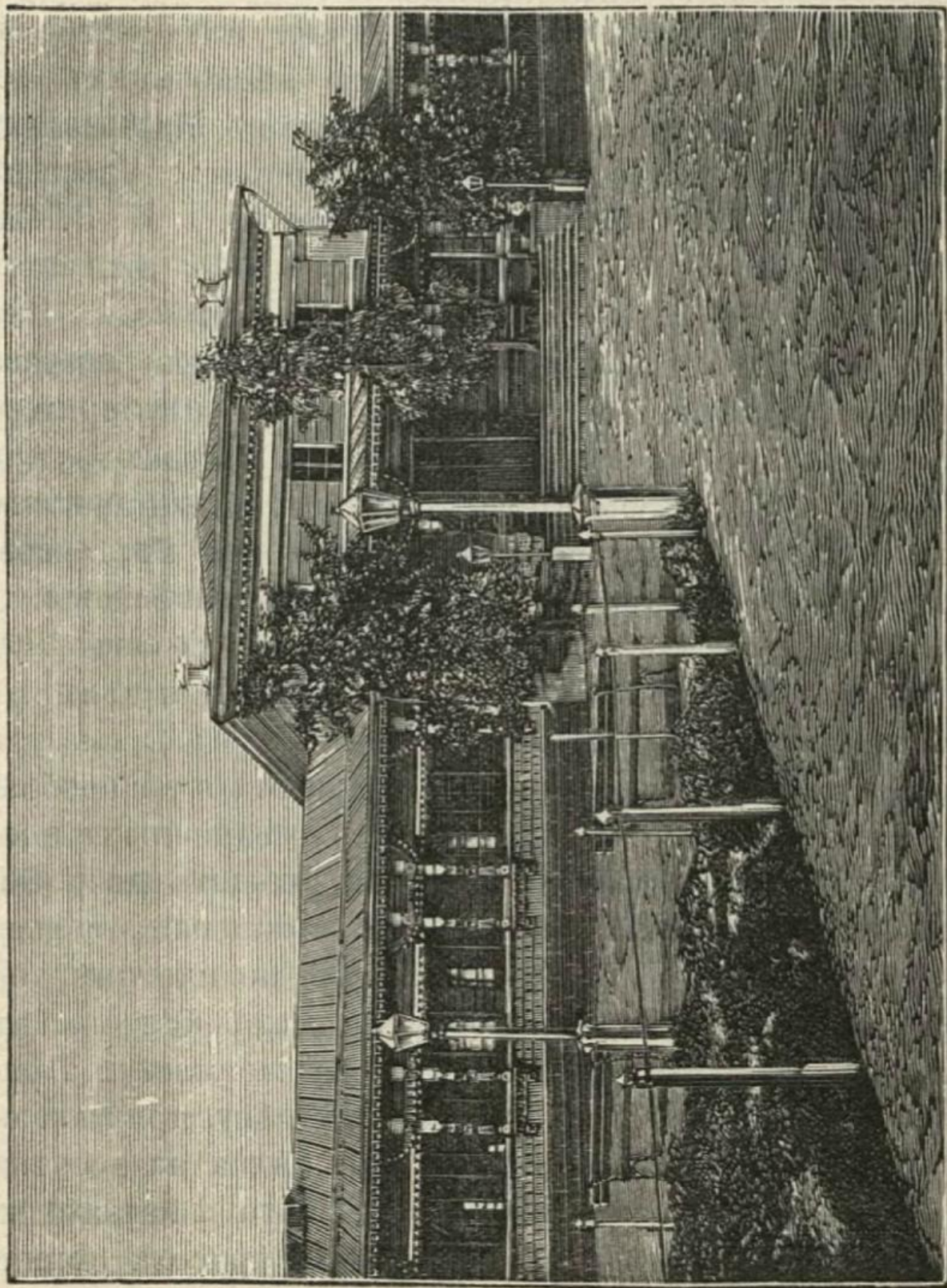
Дачи эти близки отъ Нижняго парка и пригодны для людей нетребовательныхъ.

**Питаніе.** Въ Нижнемъ паркѣ имѣется **ресторанъ**, помещающійся въ курзалѣ. При ресторанѣ **буфетъ** съ продажей напитковъ, **столовая** и **чайный буфетъ**. Цѣны **обѣдамъ** 25 коп. порція, при мѣсячномъ абонементѣ 20% уступки, такъ что обѣдъ въ 2 блюда стоитъ 12 рублей. Для **ужина** имѣются блюда по 25 коп. Кромѣ того **порціонный отпускъ кушаній** по разнымъ цѣнамъ. Живущіе въ казенной гостиницѣ и на ближайшихъ къ парку улицахъ приходятъ обѣдать въ ресторанъ; по соглашенію съ рестораторомъ можно получать обѣды и дома. **Чайные буфеты** имѣются: въ курзалѣ, въ галлерей верхняго парка и противъ главной музыкальной эстрады. Обѣды отпускаются еще **кухмистерскими** съ разноской на дома. Цѣны тѣ же, что и въ ресторанѣ, но, по заявленію пользующихся этими обѣдами, порціи больше и отъ обѣда остается и на ужинъ. Въ отношеніи вкуса и разнообразія надо принять въ соображеніе, что въ ресторанѣ готовятъ дорогіе повара, а въ кухмистерскихъ дешевыя кухарки. Многіе пріѣзжіе устраиваются **собственнымъ хозяйствомъ**. Всѣ **жизненные продукты очень дешевы**, это находится въ прямой зависимости отъ плодородной черноземной почвы, огромнаго количества луговъ, большого числа огородовъ, садовъ, близости рыбныхъ рѣкъ и озеръ, лѣсовъ. Заботиться о добываніи жизненныхъ продуктовъ не приходится; крестьяне ближайшихъ деревень сами ходятъ по дачамъ съ предложеніемъ молока, масла, яицъ, птицы, дичи, рыбы, огородныхъ овощей, ягодъ, грибовъ фруктовъ. Лица, знакомыя съ условіями дачныхъ мѣстъ Москвы, Петербурга и многихъ губернскихъ городовъ, прямо заявляютъ, что **нигдѣ нельзя устроиться такъ дешево на**

**дачи** какъ въ **Липецкѣ**; нѣкоторая переплата за помѣщеніе съ избыткомъ окупается полученіемъ **дачи съ полною обстановкою и дешевизною** и удобствами полученія **продуктовъ**. Доктора Болотова, въ сезонъ 1893 года, поразили **дешевизна дачъ въ Липецкѣ сравнительно съ дачами въ Иркутскѣ**, откуда онъ пріѣхалъ. По его словамъ изъ Иркутска выгодно пріѣзжать на дачу въ Липецкѣ цѣлымъ семействомъ, потому что цѣна желѣзнодорожныхъ билетовъ, туда и обратно, меньше переплаты за иркутскую дачу. И такихъ городовъ въ Россіи не мало. Въ Липецкѣ имѣются **хорошіе магазины** съ товарами необходимости и роскоши. Есть также въ достаточномъ числѣ портные, портнихи, модистки, шляпочницы, сапожники, ювелиры, часовщики и другіе **ремесленники и ремесленницы всякихъ наименованій**.

**Центръ курортной жизни** находится въ Нижнемъ паркѣ, здѣсь, какъ сказано выше, находятся всѣ бальнеологическія и лѣчебныя учрежденія, конторы, квартира директора, гостиница, ресторанъ, читальня. Нѣсколько возвышенное положеніе занимаетъ **курзалъ**. Это каменное зданіе 72 арш. длины; во всю длину къ нему пристроена широкая галлерей, продолжающаяся дальше до соединенія съ бюветнымъ зданіемъ. Кромѣ столовыхъ, буфетовъ и уборныхъ въ курзалѣ помѣщается **концертный, танцевальный и театральныя залы** со сценою и **библіотека**. Передъ курзаломъ площадка и **музыкальная эстрада** для вечерней игры во время театральныя антрактовъ. Недалеко стоитъ **биллиардная**. Нѣсколько ниже курзальной площадки **главная аллея** и въ центрѣ ея **большая музыкальная эстрада**.

**Музыка** на большой эстрадѣ играетъ ежедневно по утрамъ, а вечеромъ до 9 час. три раза въ недѣлю; послѣ 9 час. вечера противъ курзала въ антрактахъ. Еще три раза въ недѣлю музыка играетъ **въ верхнемъ паркѣ**.



Видъ курзала Нижняго парка со стороны сада.

**Танцевальные вечера** въ курзалѣ одинъ разъ въ недѣлю. **Дѣтскія танцевальныя утра** по воскресеньямъ. Дирижируетъ артистъ Императорскаго балета.

**Спектакли** устраиваются постоянными или гастрوليрующими труппами. Въ продолженіе нѣсколькихъ сезоновъ труппа составлялась изъ артистовъ **Московскихъ Императорскихъ театровъ** подъ управленіемъ: **Грессеръ** одинъ сезонъ, **В. С. Васильевой** три сезона и **Н. В. Панова** одинъ сезонъ. Въ послѣдній сезонъ 1903 года подъ управленіемъ **Н. В. Панова** былъ 21 спектакль. Изъ гастрوليрующихъ труппъ посѣщали Липецкѣ: **оперная Любина и Салтыкова** съ участіемъ артиста Императорской оперы Яковлева и артистки Эйгенъ. **Оперная труппа Салтыкова**, тоже съ участіемъ Яковлева; **драматическаго артиста С.-П.-Б. Императорскихъ театровъ Ге**; **опереточная Добротина**; и разныя другія менѣе извѣстныя.

**Концерты** даются прїѣзжими артистами. Сезонъ 1900 года провелъ въ Липецкѣ **Д. А. Славянскій** и далъ съ своей капеллой нѣсколько концертовъ.

**Прогулки. Нижній паркъ** по своей красотѣ и разнообразію растительности служитъ мѣстомъ ежедневныхъ прогулокъ. Идя по главной аллеѣ парка, доходятъ до р. **Воронежа** къ купальнямъ. Отъ купаленъ можно направиться въ лѣсъ двумя путями. Или пѣшкомъ по плотинѣ, по лугамъ до моста черезъ р. Воронежъ и, перейдя его, въ лѣсъ. Или на лодкѣ по рѣкѣ къ тому же мосту. Приходятъ или приплываютъ къ **сосновому лѣсу**, примыкающему къ общей полосѣ лѣсовъ, тянущихся на десятки верстъ. Лодокъ у купаленъ имѣется много и **катанье на лодкахъ** въ большомъ распространеніи; красота рѣки и возвышенность береговъ способствуютъ этому.

Изъ нижняго парка можно совершить прогулку въ противоположномъ направленіи. Изъ парка мимо гости-



ницы по берегу верхняго пруда къ ключамъ и дальше въ ущелье **Каменнаго лога**. Логомъ, мимо каменоломень, известковыхъ печей и шахтъ, можно пройти версть 15. Отвѣсныя скалы и высящіеся надъ ними городскіе дома, церкви, загородные сады и постройки даютъ замѣчательно красивыя **картины**, чисто **горнаго характера**.

Изъ лога по впадающимъ въ него отвершкамъ можно подняться на возвышенность, покрытую полями, или на **шахты**, добывающія желѣзную руду.

Второе мѣсто ежедневныхъ прогулокъ послѣ нижняго, представляетъ **верхній паркъ**, лежащій выше на 18 саж. Самъ по себѣ паркъ представляется старинной дубовой рощей; въ немъ находится **галлерей** съ чайнымъ буфетомъ и кумысной; противъ галлерей **музыкальная эстрада**,

Съ высоты верхняго парка открывается превосходный видъ, какъ уже описано выше. Противъ парка черезъ улицу, Дворянскую, находится **институтская станція** для 40 воспитанницъ. Подъ верхнимъ паркомъ находится **древняя церковь** и выбивается цѣлая рѣка **Монастырскихъ ключей**, о чемъ уже сказано.

Изъ верхняго парка можно совершить прогулку въ **Студеный оврагъ**. Выйдя изъ парка сейчасъ же достигаютъ конца улицы города и затѣмъ, пройдя сажень 100, достигаютъ полотна желѣзной дороги. Если повернуть по полотну направо, то черезъ 5 минутъ достигаютъ громадной насыпи черезъ **Студеный оврагъ**, который виденъ отсюда на большое протяженіе. Не спускаясь съ насыпи и продолжая итти, черезъ четверть часа достигаютъ грандіозно построенныхъ **доменныхъ печей** бельгійскаго общества; идя налѣво по полотну дороги сначала надъ обрывомъ **Студенаго**, а потомъ впадающаго въ него **Моховаго оврага**, достигаютъ вокзала станціи Липецкъ. Съ громадной высоты насыпи можно по сту-

пенькамъ спуститься въ Студеный оврагъ. По дну оврага идетъ проѣзжая дорога, у подошвы насыпи входящая въ **тоннель**. По Студеному оврагу и впадающимъ въ него второстепеннымъ можно исходить десятки верстъ, любясь **горными видами**.

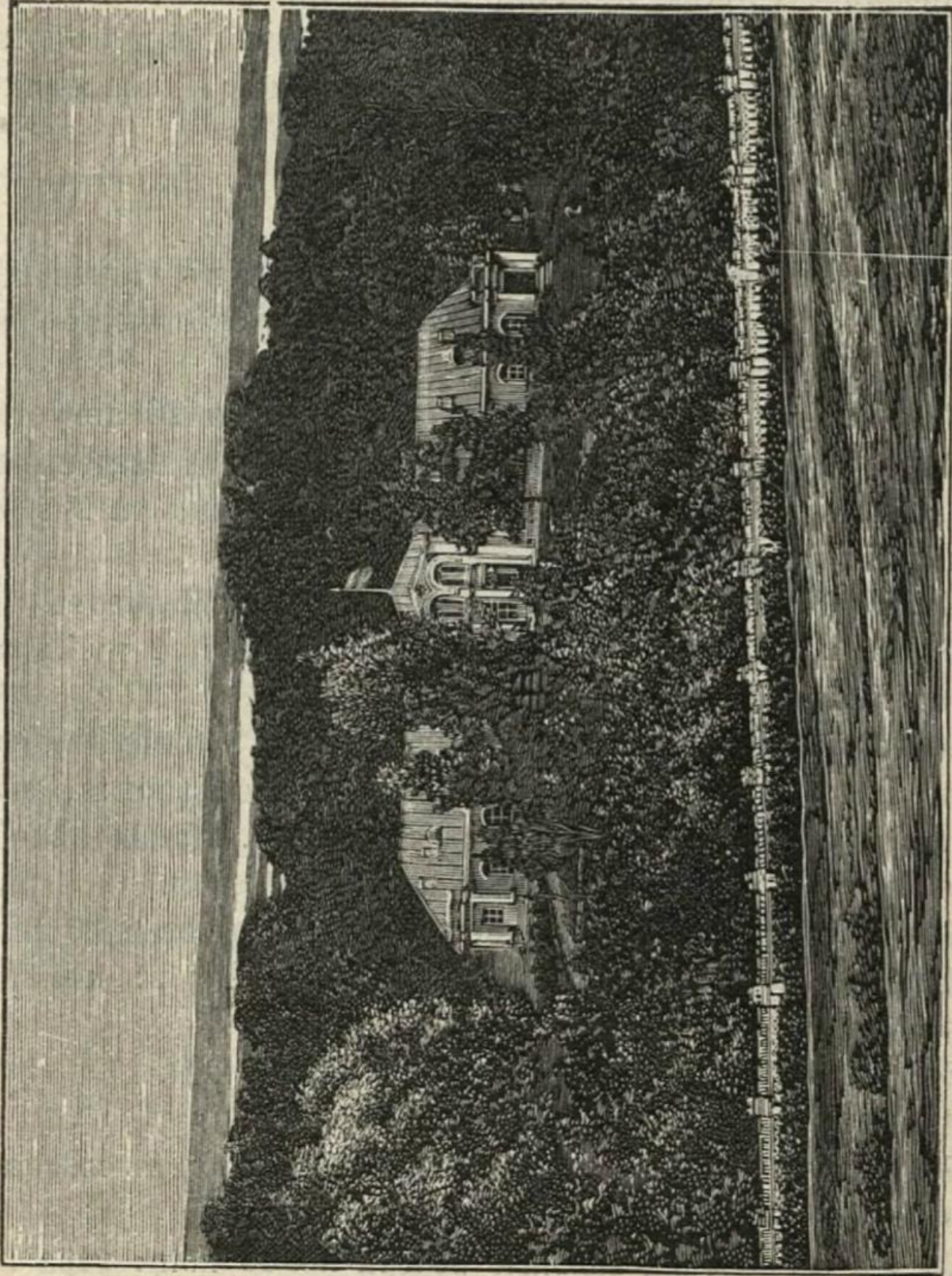
Верстахъ въ семи отъ нижняго парка помѣщается центръ лѣсовъ: **Романовское лѣсничество** съ лѣсною школою низшаго разряда. Сюда тоже достигаютъ пѣшкомъ или на лошадяхъ, совершая большую часть пути превосходнымъ сосновымъ лѣсомъ. Не доходя двухъ верстъ лѣсничества **Духовской кордонъ**. Здѣсь можно получить самоваръ, чай и проч. и есть **дачныя помѣщенія** барачнаго типа для желающихъ жить въ сосновомъ лѣсу.

Не перечисляя многихъ другихъ мѣстъ для прогулокъ, перейдемъ къ спорту.

**Охота.** Изъ предыдущаго описанія мѣстности можно сдѣлать предположеніе объ охотѣ на дичь болотную, лѣсную и степную. Дѣйствительно, дичи много. Поселившійся въ Липецкѣ отставной генераль-маіоръ К—ій, не только кормитъ свое семейство свѣжей собственной охоты дичью, но консервируетъ даже цѣлые запасы ея на зиму.

**Рыболовство.** Рѣки Воронежъ и Мотыра привлекаютъ къ своимъ берегамъ многихъ любителей съ удочками. Постоянная жительница Москвы и неизмѣнная посѣтельница Липецка Ан. Нк. С—ва, изучившая всѣ рыбныя мѣста, возвращается съ ловли иногда съ десятками фунтовъ пойманной ею рыбы.

---



Ванное здание.

## Справочныя свѣдѣнія.

Казенное Управленіе Липецкихъ Минеральныхъ Водъ находится въ г. Липецкѣ Тамбовской губ. Директоромъ водъ состоитъ докторъ медицины Николай Николаевичъ Макшеевъ.

Справки личныя и письменныя: въ г. Липецкѣ въ Управленіе водъ.

Путеводитель по Л. м. водамъ имѣется въ книжныхъ магазинахъ и въ Управленіи водъ. Высылаются по требованію.

**Сезонъ** начинается 20 мая и закрывается 20 августа.

**Водолѣчебное зданіе** будетъ функционировать непрерывно, а потому всѣ лѣчебныя средства можно имѣть до открытія и послѣ закрытія сезона.

Пріѣзжій долженъ заплатить: за **сезонный билетъ** семейный для 5 лицъ 10 руб.; за одиночный 4 руб.; за дѣтскій одиночный 2 руб.

За **лѣчебныя средства** уплачивается по количеству отпущеннаго по таксѣ. **Ванны:** прѣсная, желѣзистая, паровая, суховоздушная за каждую 50 коп. **Души** лѣчебныя 50 коп. за сеансъ. **Ванна хвойная** 90 коп.

**Ванна грязевая** 1 руб. 20 коп. **Припарки грязевыя** 30 коп.

**Купанье** въ р. Воронежѣ: въ общей, 5 коп.; въ номерѣ отъ 15 коп.

**Бѣлье:** простыня 10 коп.; полотенце 5 коп.

**Кумысъ** 10 коп. полбутылки.

**Библиотека.** Абонементъ для чтенія на дому въ мѣсяць 1 руб. 50 коп.

За входъ на **танцевальныя вечера** по 50 коп.; **утра** по 15 коп.

**Такса извозчикамъ:**

Одинъ конецъ, по разстоянію, 10 коп., 15 коп. и 20

коп. днемъ и 20 коп., 25 коп., 35 коп. — ночью. На вокзалъ или съ вокзала желѣзной дороги 40 коп. По часамъ, за часъ днемъ 30 коп., ночью 40 коп.

## Общественныя учрежденія.

Въ Липецкѣ имѣются: двѣ аптеки, земская больница, городская амбулаторія, амбулаторная лѣчебница Краснаго Креста и 3 богадѣльни.

**Врачей** постоянно живущихъ и практикующихъ шесть.

**Общества** благотворительныя:

1) **Липецкое мѣстное управленіе Р. О. Краснаго Креста.** Предсѣдатель Н. Н. Макшеевъ.

2) **Липецкое дамское благотворительное Общество** и при немъ **богадѣльня** для женщинъ, состоящая подъ покровительствомъ Е. И. В. **Принцессы Евгени Максимиліановны Ольденбургской.** Предсѣдательница Л. И. Свѣчина.

3) **Общество улучшенія народнаго труда.** Предсѣдательница А. В. Хозикова.

4) **Общество Взаимопомощи служащихъ.** Предсѣдатель Т. С. Перелыгинъ.

## УЧЕБНЫЯ ЗАВЕДЕНІЯ.

1) Духовное училище.

2) Женская прогимназія.

3) Городское училище.

4) Ремесленная школа имени князя Васильчикова.

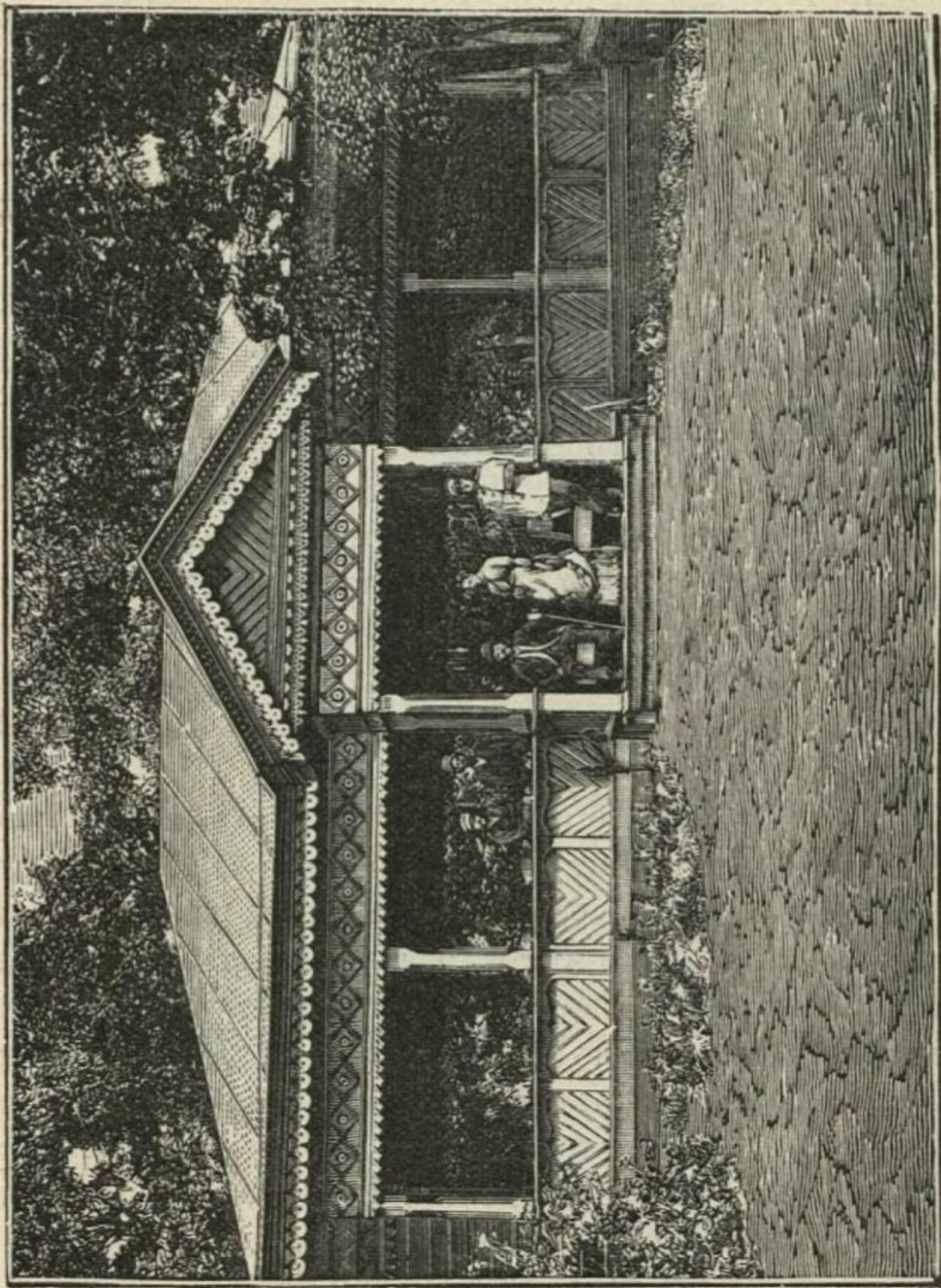
Возбуждено ходатайство объ учрежденіи въ Липецкѣ **реальнаго училища.** Городскимъ обществомъ и уѣзднымъ земствомъ назначены опредѣленные денежные средства на постройки и содержаніе. Одновременно съ этимъ

женская прогимназія будетъ преобразована въ женскую гимназію.

Кромѣ того въ городѣ есть телеграфъ непрерывнаго дѣйствія, ожидается устройство правительственнаго телефона, имѣется отдѣленіе Орловскаго банка. Пріѣзжаетъ на сессию отдѣленіе окружнаго суда.

### Общій характеръ города и домовладѣніе.

Дворянская или курортная часть города имѣетъ дачный характеръ. Наиболѣе застроены улицы Дворянская и Лебедянская, но и на нихъ есть дома съ садами въ двѣ, полторы и одну десятину и во всякомъ случаѣ всѣ съ садами, хотя и меньшихъ размѣровъ. Остальныя улицы курортной части города еще слабо застроены, и по большей части домиками, домишками и лачугами, и здѣсь открыто обширное поле дѣятельности будущихъ строителей-домовладѣльцевъ. Въ настоящее время начало, уже обнаруживаться стремленіе къ пріобрѣтенію домовъ интеллигентными лицами, привлекаемыми сюда красотою мѣстности, разнообразіемъ и плодородіемъ почвы степной, луговой, лѣсной, горной, огородной, садовой; возможностью совершать прогулки по полямъ, лугамъ, лѣсамъ, горамъ, ущельямъ; предаваться спорту гоночному на лодкахъ, охотѣ, рыболовству; пользоваться здоровыми условіями природы, выраженными въ высокаго качества ключевой водѣ, чистомъ, прозрачномъ, озонированномъ воздухѣ, превосходномъ рѣчномъ купаньѣ, тепломъ лѣтѣ, ранней веснѣ, поздней осени, ровной, умѣренно-холодной, безвѣтренной, солнечной зимѣ; разнообразіемъ и дешевизною жизненныхъ продуктовъ: молочныхъ, птицъ, рыбы, дичи, овощей, плодовъ, ягодъ. Если прибавить



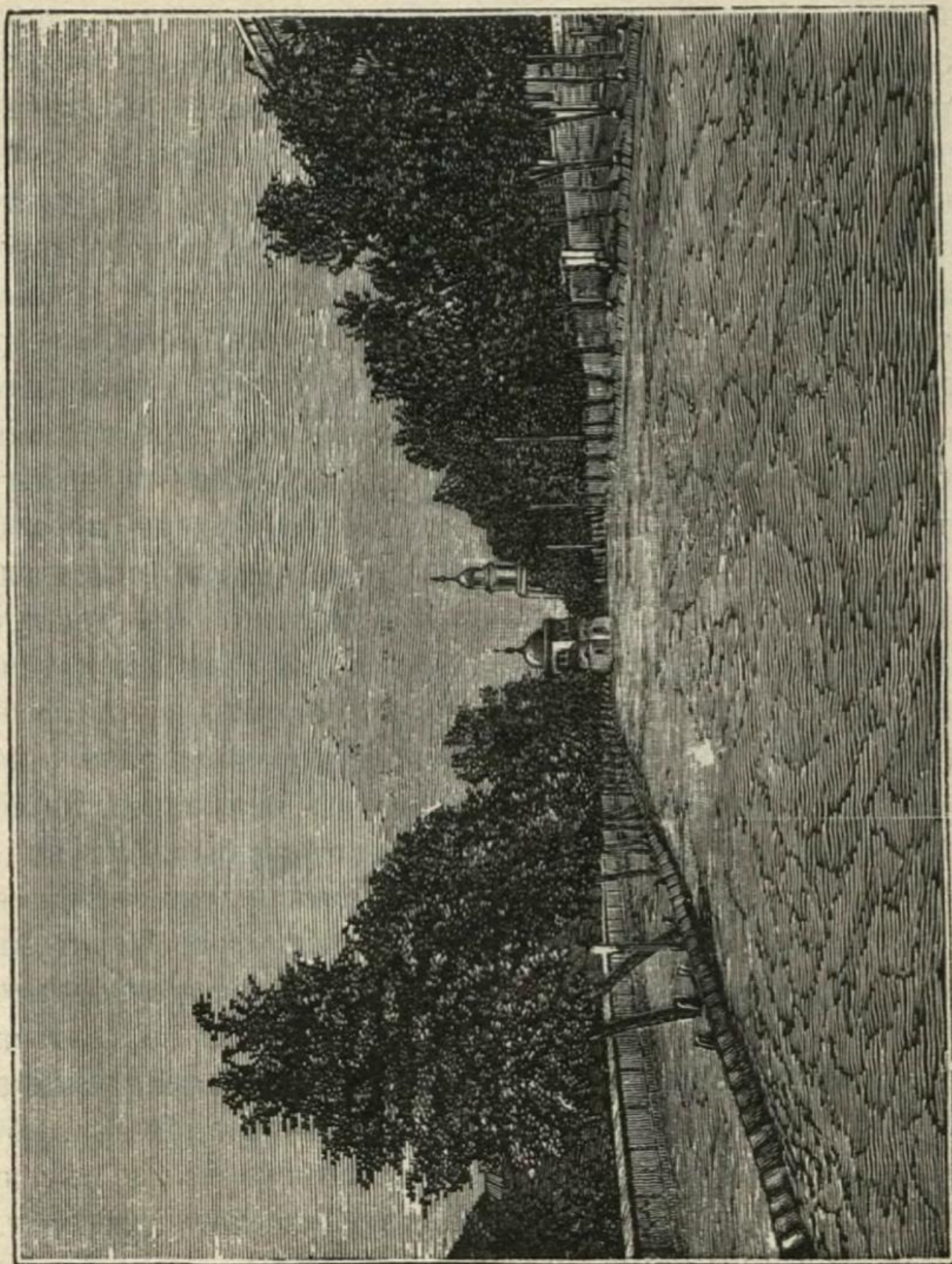
Галлерей въ Верхнемъ паркѣ.

къ этому **удобства** желѣзнодорожнаго **сообщенія**, **близость** ближайшихъ **городовъ**: Воронежа, Тамбова, Орла, Рязани, Тулы, **близость Москвы**, то можно удивляться, что такое **стремленіе** въ Липецкѣ **только что начинается**. Это объясняется слишкомъ **малымъ знакомствомъ врачей и интеллигенціи съ природными условіями Липецка**. Послѣ сезона 1903 года стремленіе къ Липецку фактически выразили семь лицъ: одинъ тайный совѣтникъ, три отставныхъ генераль-маіора, одинъ отставной полковникъ, одинъ оперный артистъ и одна интеллигентная дама.

Приобрѣтено этими лицами шесть усадебъ; изъ нихъ пять вполне благоустроенныхъ и одно усадебное мѣсто съ плохими постройками. Это мѣсто приобрѣлъ оперный артистъ О. Т., снесъ старье, построилъ новый домъ и поселилъ въ немъ свое семейство. Такимъ образомъ благоустройство и цѣнность города увеличилъ одинъ только оперный артистъ. Всѣ шесть лицъ, какъ видно, преслѣдуютъ цѣли личнаго благосостоянія и не преслѣдуютъ никакихъ коммерческихъ цѣлей.

Для благосостоянія Липецка, какъ курорта, желательно, чтобы переселеніе сюда интеллигентныхъ лицъ было для нихъ, вмѣстѣ съ тѣмъ, и **выгоднымъ предпріятіемъ**, и оно такимъ можетъ быть и должно быть. Для примѣра возьмемъ положеніе интеллигентнаго семейства, имѣющаго капиталъ въ 10,000 руб. Безъ риска доходъ менѣе 400 руб.; на эти деньги можно прожить гдѣ-нибудь въ самой отчаянной глуши, во всемъ себѣ отказывая. Приѣзжайте въ Липецкѣ, купите въ лучшей части города за 500—1000 рублей участокъ въ полдесятины съ нигде не годными постройками, постройте **домъ** обязательно **коридорнаго типа**, такъ, чтобы каждую комнату можно давать внаймы отдѣльно, обставьте въ высшей степени **просто**, но чисто и удобно, и вы получите за





Дворянская улица.

сезонное время доходъ болѣе 10<sup>0</sup>/<sub>0</sub>, т. е. не менѣе 1000 р. При сравнительной дешевизнѣ матерьяловъ, напр., кирпичъ 8 р. тысяча, и отстраивая часть комнатъ, какъ зимнія, а всѣ остальные легко, безъ печей, двойныхъ рамъ и проч., 10<sup>0</sup>/<sub>0</sub> чистаго дохода можно получить легко. На лѣто занимайте для себя часть комнатъ, возможно меньшую, но зато девять мѣсяцевъ вы будете размѣщены такъ просторно, какъ захотите. Кромѣ того, давайте квартирантамъ обѣды или еще лучше **полный пансіонъ**, какъ этого желаетъ большинство; не мѣшаетъ имѣть свою корову и свою лошадь, чтобы давать для загородныхъ поѣздокъ вашимъ жильцамъ. При желаніи и хотя бы небольшомъ умѣнїи жизнь лѣтомъ не будетъ вамъ стоить ничего и весь доходъ будете проживать во внѣсезонное время, **живя просторно въ собственномъ домѣ** и съ собственными удобствами. Въ такихъ небольшихъ пансіонахъ жильцы и хозяева сходятся, сближаются и составляютъ какъ бы одно семейство. Лѣтомъ жизнь въ Липецкѣ прїятна и разнообразна, да и зимой Липецкъ все-таки городъ съ большими удобствами—есть клубъ, читальня, библіотека; бывають концерты, спектакли и проч. При желаніи можно съѣздить въ Воронежъ, 143 версты, и до Москвы всего 15 часовъ ѣзды. У кого есть 15, 20 и болѣе тысячъ тому устроиться еще легче. Вообще говоря, Липецкъ долженъ сдѣлаться **обѣтованной землей для пансіонеровъ, людей предѣльнаго возраста и интеллигентовъ съ небольшими средствами**, которые заселяли бы Липецкъ, покрывши его цѣлою сѣтью **небольшихъ пансіоновъ** съ большою выгодною для себя, и на пользу прїѣзжимъ. Для Липецка такихъ пансіоновъ потребуется сотни. Тотъ, кто придетъ въ Липецкъ скорѣе, тотъ выгодаетъ много; теперь квадратная сажень продается по одному, два рубля, а черезъ 10 лѣтъ цѣна будетъ

двадцать. Приобрѣтать готовые дома не стоитъ, они построены большею частью безсмысленно, и передѣлка ихъ обойдется дороже новой постройки. Старые дома годны не для пансіоновъ, а для дачъ или зимнихъ квартиръ.

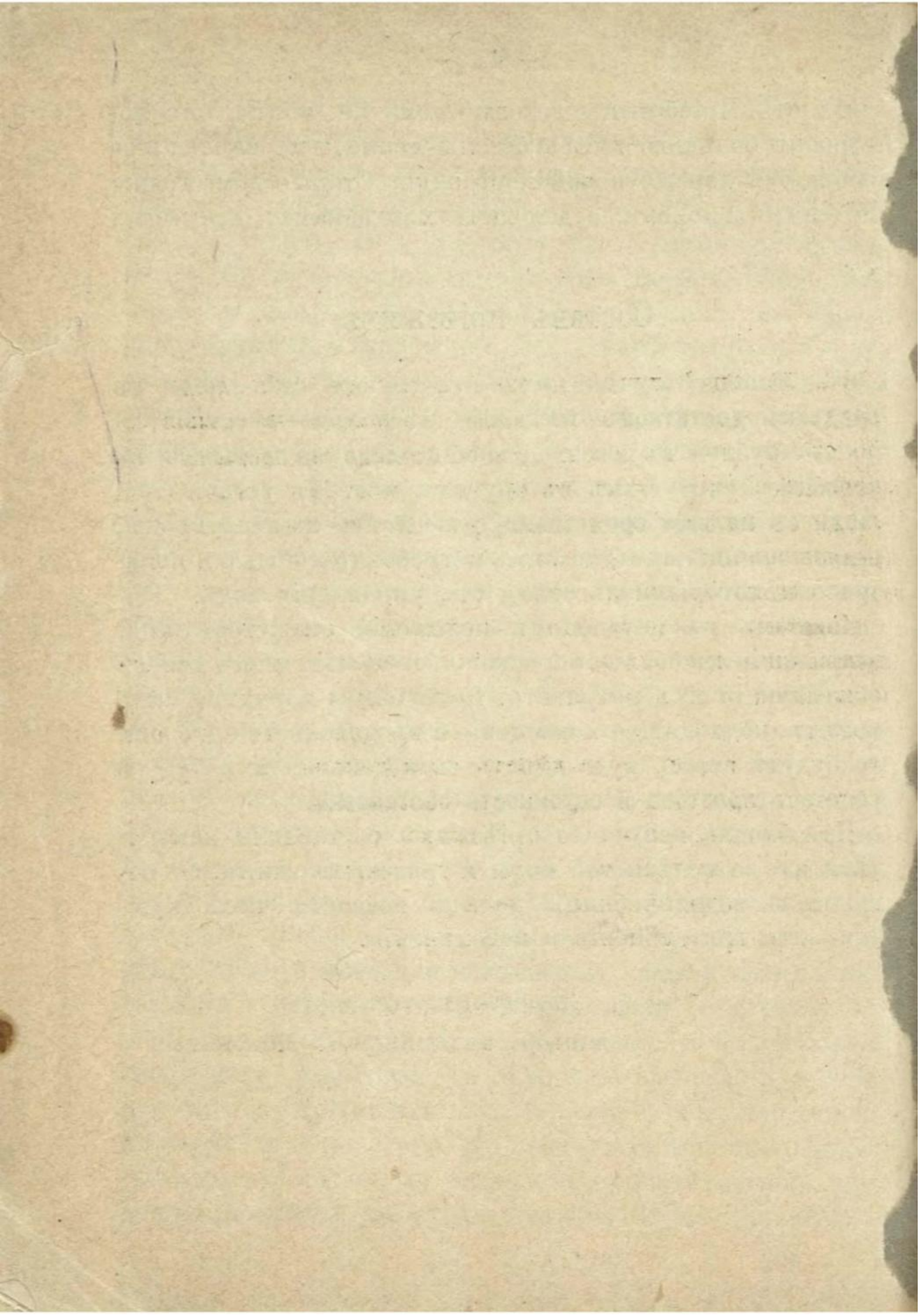
### Составъ пріѣзжихъ.

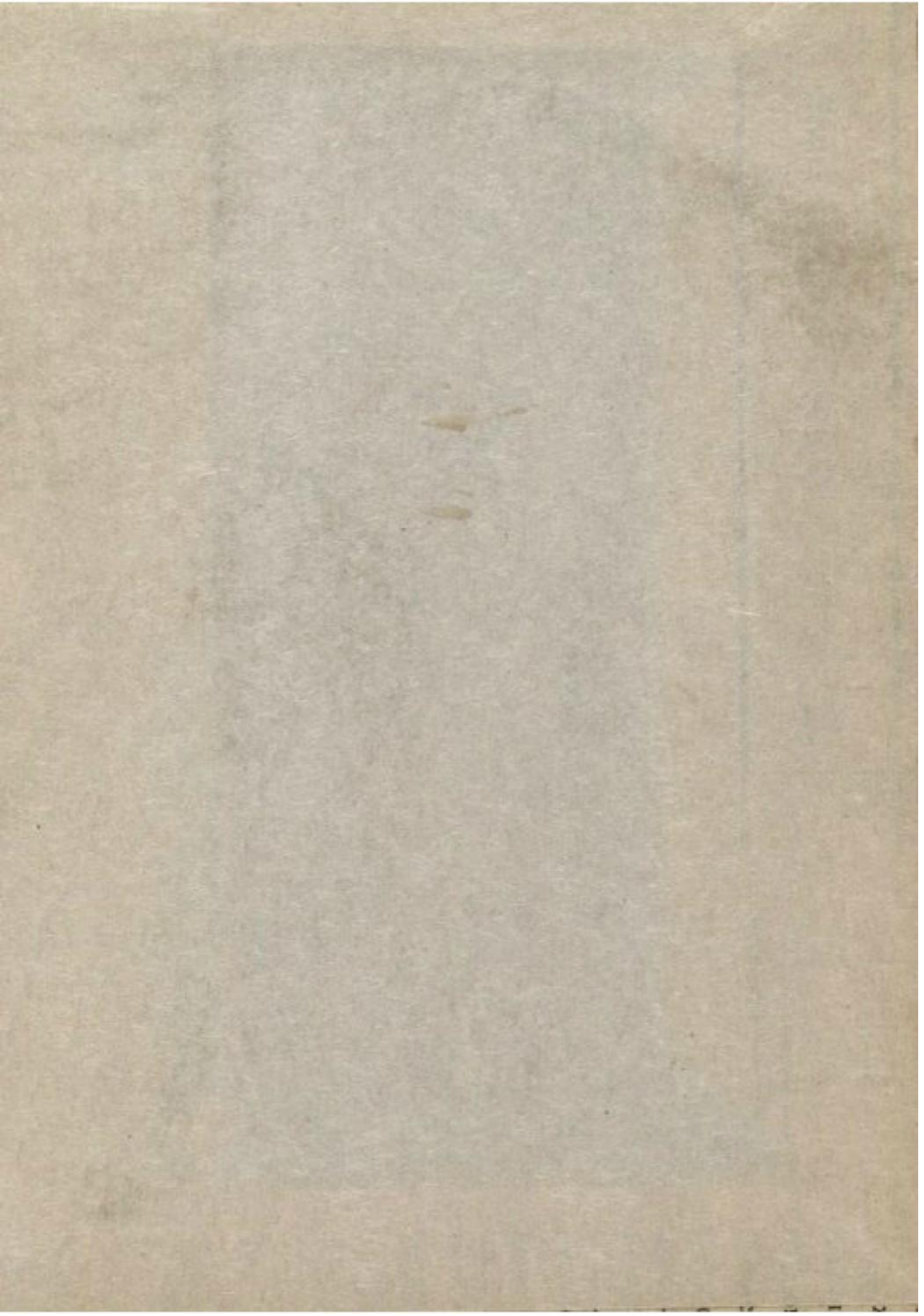
Въ Липецкѣ лучше всего чувствуютъ себя **люди съ среднимъ достаткомъ**, имѣющіе нѣсколько десятковъ и до ста рублей въ мѣсяцъ; вообще **лица, не привыкшія къ роскоши**. Лучше чѣмъ въ другихъ мѣстахъ устроятся и **люди съ малыми средствами**, расселяясь на квартирахъ, предназначенныхъ для лицъ нетребовательныхъ и пользуясь нѣкоторыми льготами отъ управленія водъ.

Совсѣмъ въ неудобномъ положеніи окажутся лица, привыкшія къ большой роскоши, имѣющія много денегъ и желающія ихъ потратить. Если они и найдутъ, быть можетъ, подходящее помѣщеніе и продовольствіе, то они не будутъ знать, куда дѣвать свои деньги, ихъ будетъ угнетать **простота и скромность обстановки**.

Преобладающее число пріѣзжихъ составляли дамы и дѣти изъ за желѣзистой воды и грязевыхъ ваннъ. Съ открытіемъ водолѣчебницы должно возрасти число мужчинъ для грязелѣченія и водолѣченія.

Директоръ водъ  
докторъ медицины *Н. Махшеевъ*.





Имя

Фамилия

Почтовый

адрес

Земельный участок (если учтен)

Адрес, телефон

Дата

выдана

читателем библиотеки с

библиотеки обязуюсь

подписать читателя