

615.8.91(0)1

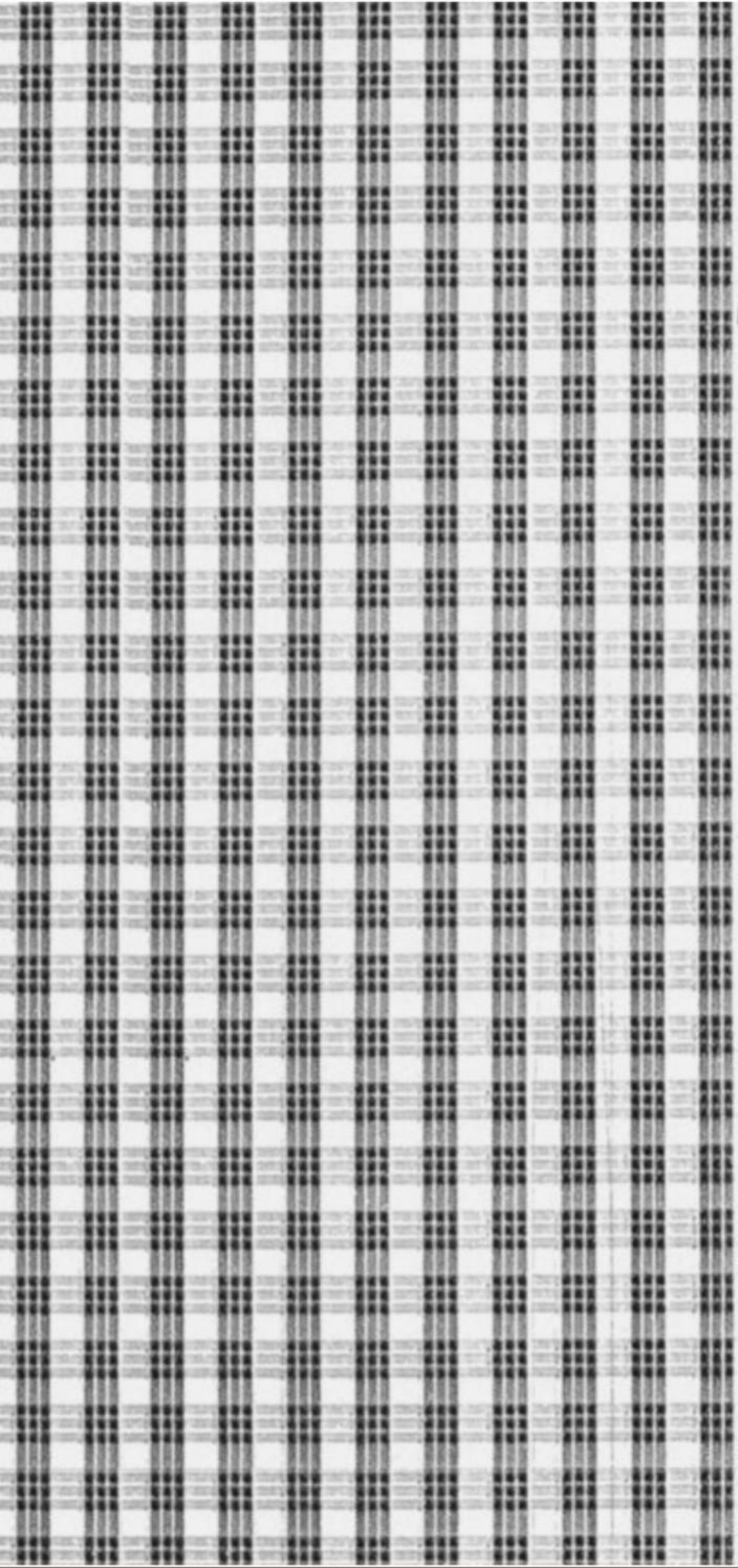
Б82 рф

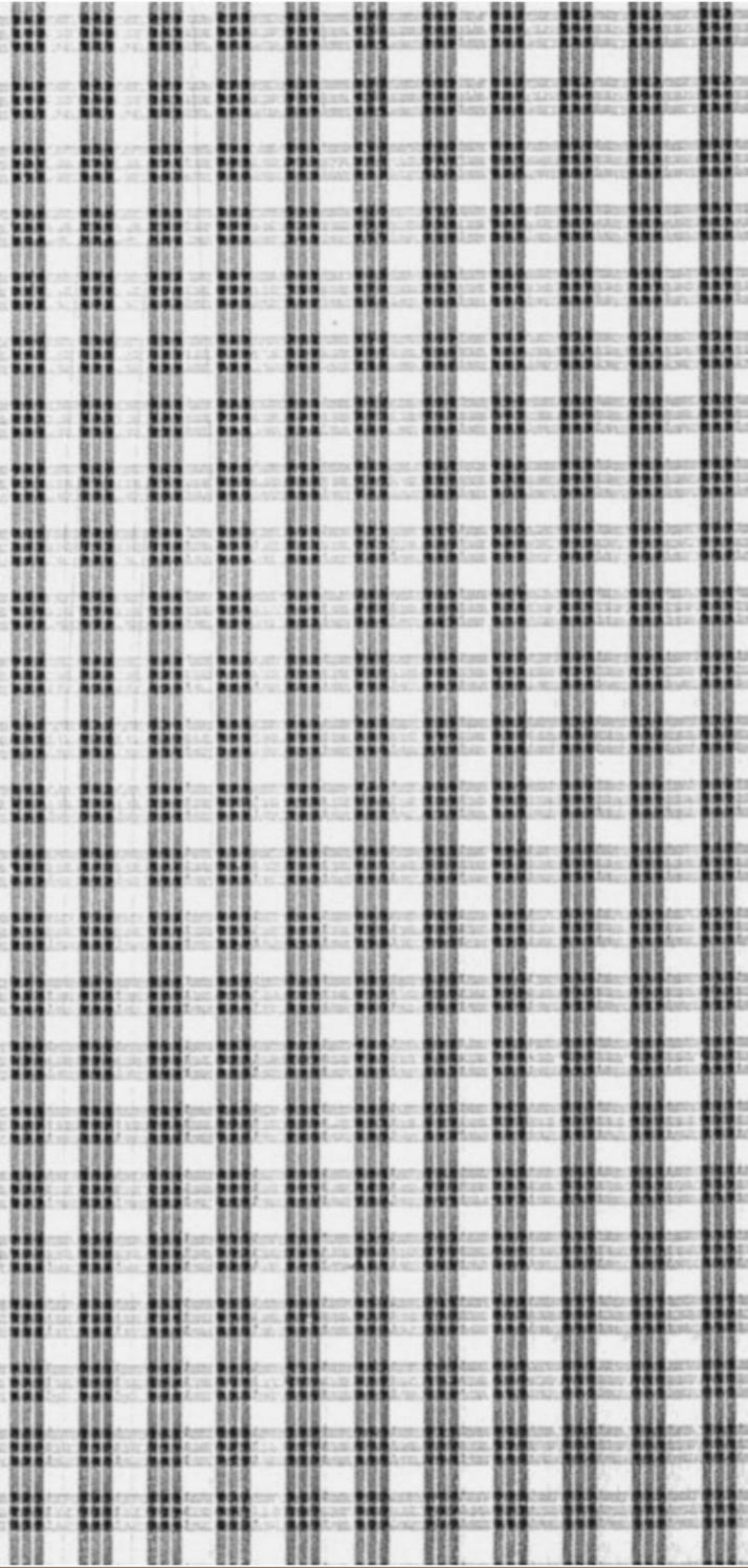
48139



Дивещин

Курортъ.





00

1979

Б82

Липецкій

1963

Лип.

Курортъ

СОСТАВИЛЪ

ДИРЕКТОРЪ ЛИПЕЦКИХЪ МИНЕРАЛЬНЫХЪ ВОДЪ

ДОКТОРЪ МЕДИЦИНЫ

В. С. Борисовскій.



ЛС.УНБ
РЕДКИЙ ФОНД

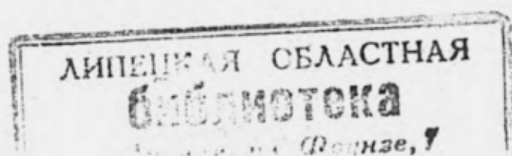
ИЗДАНИЕ
УПРАВЛЕНИЯ ВОДЪ

—
ЛИПЕЦКЪ

615.8 + 91(С)Л

Печатано по распоряженію Директора Липецких
минеральных водъ.

Типографія А. К. Розенбергъ въ Липецкѣ, Дворя



48139

Липецкій курортъ.

Липецкія минеральныя воды находятся въ Тамбовской губерніи, гор. Липецкѣ, при станціи «Липецкѣ» Ю.-В. ж. дор. Городъ расположенъ на правомъ берегу р. Воронежа; красиво раскинулся по двумъ горамъ: Соборной и Воронежской, раздѣленнымъ рѣчкою Липовкою, впадающей въ р. Воронежъ. Возникновеніе гор. Липецка относится къ сѣдой древности. Былъ резиденціей Липецкихъ князей, принадлежалъ Курскому княжеству; но въ 1284-мъ году сожженъ татарами; послѣ чего возникла Липецкая слобода и въ 1779-мъ году, при учрежденіи губерніи, вмѣстѣ съ чугунолитейнымъ заводомъ, построеннымъ Петромъ I, слобода переименована городомъ, который со своимъ уѣздомъ причисленъ къ Тамбовской губерніи.

Изъ всѣхъ русскихъ курортовъ по своему географическому положенію только лишь Липецкѣ можетъ быть названъ *центральнымъ курортомъ*: лежитъ между двумя большими узловыми станціями Ю.-В. ж. дор. «Грязи» и «Елецъ» (52° 37' с. ш. и 57° 16' в. д. отъ Ферро); окруженъ слѣдующими городами и соединенъ съ ними желѣзной дорогой—Воронежъ (143 вер.), Тамбовъ (163 в.), Орелъ (256 в.), Рязань (294 в.), Тула (305 в.) и Москва болѣе или менѣе 500 в., въ зависимости отъ направленія пути. Изъ Москвы можно пріѣхать 5-ю ж.-дорожными направленіями: 1) Бирюлево, Богоявленскъ, Козловъ, Грязи—479 в.; 2) Рязань, Козловъ, Грязи—489 в.; 3) Тула, Узловая, Елецъ—503 в.; 4) Орелъ, Елецъ—619 в. и 5) Бирюлево, Павелецъ, Елецъ—494 в.

Къ прибытію каждаго поѣзда во время сезона на вокзалъ выѣзжаетъ отъ казенной гостиницы карета.

Лечебный сезонъ съ 20-го мая по 1-е сентября.

Кромѣ казенной гостиницы, есть нѣсколько частныхъ; комнаты, отдаваемыя отъ квартирнанимателей и домовладѣльцевъ; дачи-особняки.



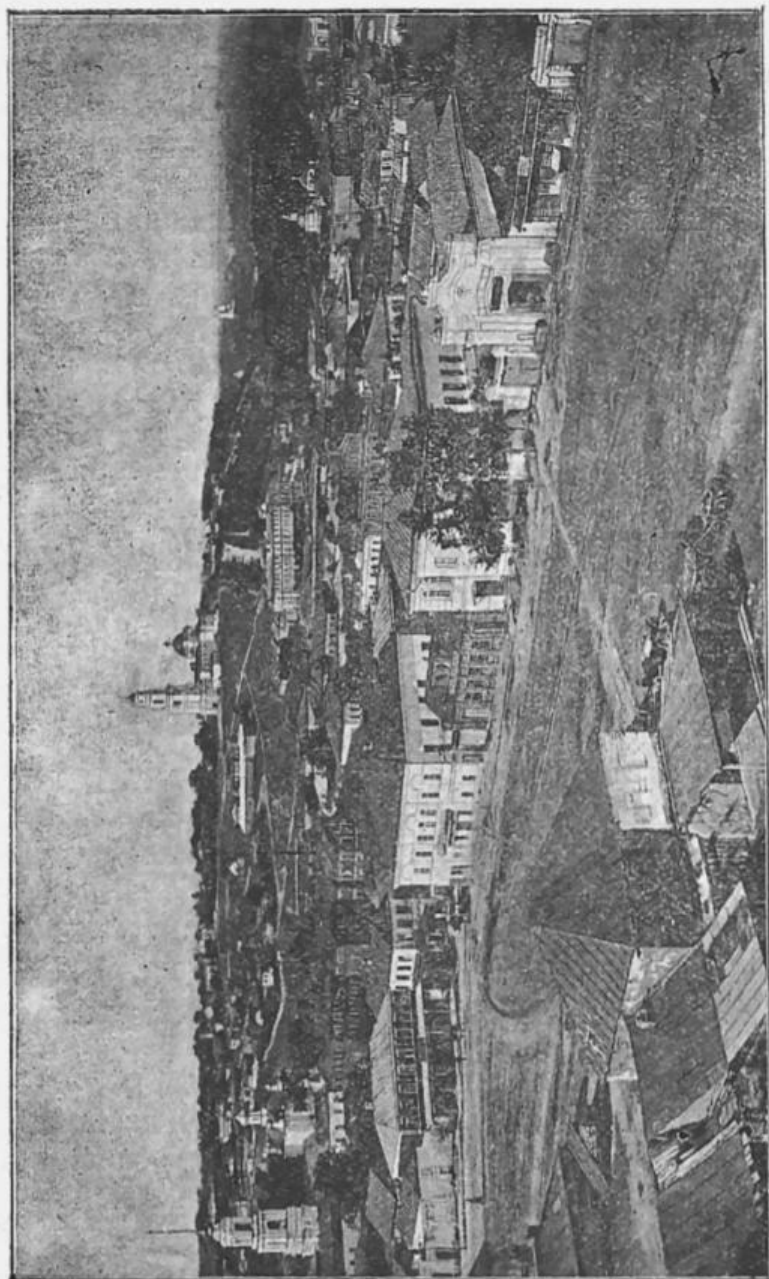
Общій видъ г. Липецка.

Справки о квартирахъ, гостиницахъ, обѣдахъ можно получить въ квартирномъ бюро Н. В. Тиманѣвской.

Цѣны среднія: 30—50 р. комната за сезонъ, въ зависимости отъ разстоянія ея отъ курорта.

Столъ въ казенномъ ресторанѣ и частныхъ кухмистерскихъ. Обѣдъ 40—50 коп. два блюда; мѣсячный абонементъ дешевле.

Липецкій курортъ находится въ центрѣ города, между горами Соборной и Воро-



Общій видъ г. Липецка.

нежской, въ долину, образуемой рѣчкой Липовкой. Это такъ называемый Нижній паркъ; въ немъ сосредоточена вся курортная жизнь. Кромѣ этого, въ курортѣ имѣется «Верхній паркъ», отличающійся сухимъ воздухомъ и очень красивыми ви-

дами, дѣйствующими успокоительно на нервноразстроенныхъ больныхъ. Попасть въ него можно изъ Нижняго парка двумя путями: чрезъ Соборную гору по главной Дворянской улицѣ и въ лодкѣ чрезъ прудъ Петра I-го, непосредственно изъ одного парка въ другой.

Липецкъ чрезвычайно богатъ растительностью: на ряду съ достояніемъ сѣвера — березой, сосной, елью, въ липецкихъ паркахъ одинаково хорошо растутъ пирамидальные тополя и бѣлыя акаціи; въ нагорныхъ мѣстахъ, при извѣстномъ уходѣ, вызрѣваетъ даже виноградъ.

По одному этому можно судить насколько благоприятны климатическія условія гор. Липецка. Такъ какъ парки находятся на высотахъ съ разницей до 20 сажень, то на этомъ основаніи можно говорить и о климатическихъ разницеахъ обоихъ парковъ: въ Нижнемъ паркѣ климатъ болѣе умѣренный и влажный, въ Верхнемъ — нагорный, сухой. Кто хочетъ наблюдать или принимать участіе въ главной артеріи курортной жизни, тотъ найдетъ это въ Нижнемъ паркѣ: съ утра до вечера здѣсь снуетъ публика — принимаетъ ванны, души, пьетъ кумысъ; занимается играми на площадкахъ, а вечеромъ пользуется различными развлеченіями. Наоборотъ, кто ищетъ покоя, тишины, избѣгаетъ сильныхъ впечатлѣній, раздражающихъ нервы, тотъ найдетъ въ Верхнемъ паркѣ: горный сухой воздухъ, заставляющій дышать полной грудью; вѣковые, крѣпкіе дубы, молчаливо свидѣтельствующіе о здоровьѣ и долготѣи. Изъ бесѣдокъ, устроенныхъ на красивомъ, крутомъ обрывѣ, открывается разнообразный видъ на Петровскій прудъ, рѣку, далекія озера, за которыми тянутся темные, хвойные лѣса. Внизу громадное зеркало покойной, ласкающей взглядъ воды и безконечно далекой, дающей такой же полетъ мысли, горизонтъ съ чудными видами кругомъ; — все это вмѣстѣ необыкновенно успоко-

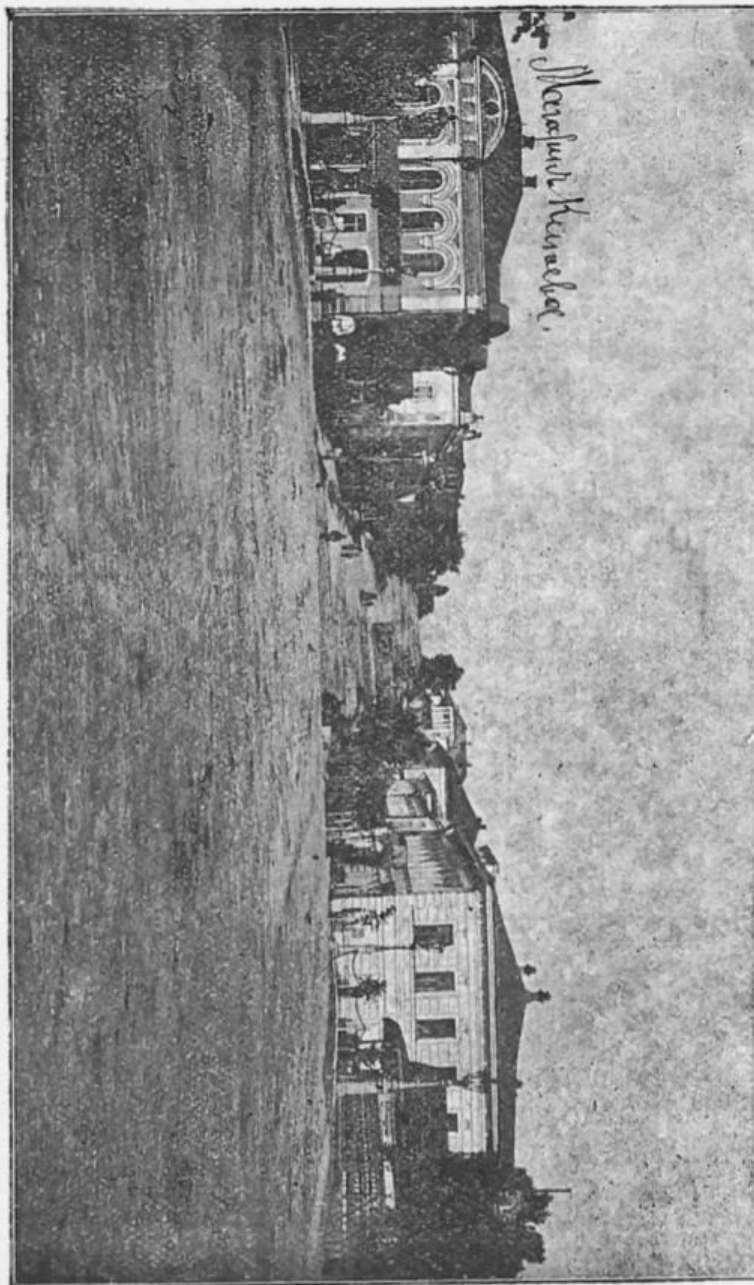
ительно дѣйствуетъ на нервныхъ больныхъ, примиряя ихъ съ невзгодами жизни, вселяя надежду на выздоровленіе. Масса воды и лѣса, окружающаго Липецкъ, дѣлаютъ климатъ его умѣреннымъ; чистота воздуха приближаетъ его къ горному; періодическихъ вѣтровъ въ Липецкъ не бываетъ; нѣтъ также сильной жары лѣтомъ и такой же стужи зимой. Средняя годовая температура $+4,65^{\circ}$ R; лѣтняя средняя $+17^{\circ}$ R. Весна начинается рано; осень оканчивается поздно; лѣтомъ преобладаетъ сѣверный вѣтеръ, сообщая свѣжесть воздуху.

Докторъ М. С. Уваровъ, командированный въ 1908 году Горнымъ Департаментомъ въ гор. Липецкъ для наблюденія надъ тѣмъ, существуетъ ли и въ какой степени въ г. Липецкъ малярія, описываетъ слѣдующими словами:

„Съ обѣихъ горъ открывается красивая панорама съ видами на десятки верстъ—Воронежъ, съ образуемыми имъ островами, заводами и озерами, гористый берегъ долины его, зеленія лужайки, хлѣбныя поля, лѣса, села съ колокольнями. Такъ какъ заселенные скаты съ горъ направлены къ югу, то сѣверные вѣтры могутъ дуть лишь на немногія части города, остальные же защищены кривизною поверхности, зданіями и садами; съ юга и востока Липецкъ открытъ для солнца и вѣтра. Сады при каждомъ домѣ и болѣе или менѣе обширные дворы, большею частью покрыты травою и частью засаженные деревьями, создаютъ впечатлѣніе скорѣе дачнаго мѣста, нежели города. Воздухъ не имѣетъ обычнаго городского запаха, за исключеніемъ низменныхъ центральныхъ торговыхъ частей. Весной воздухъ ароматенъ.“

„Липецкіе парки очень хороши. Приѣзжій не знаетъ, восхищаетъ ли его красивая панорама окрестностей, открывающаяся изъ верхняго парка и различныхъ пунктовъ города, или красота парковъ. Верхній паркъ расположенъ на склонахъ Соборной горы

и хорошъ своею естественною красотою и открывающимся изъ него видомъ, тѣнистыми расположенными въ разныхъ плоскостяхъ аллеями. Нижній паркъ расположенъ на плоскости. Красивые цвѣтники изъ



Воронежская улица со стороны нижнего парка.

пахучихъ цвѣтовъ, его тѣнистость, особенно цѣнная въ лѣтніе жаркіе дни, защита отъ иногда неприятнаго вѣтра, во время сѣнокоса пріятный запахъ и идилличность скошеннаго сѣна дѣлаютъ его пріятнымъ мѣстомъ для отдыха“.



СТАРО-ЛИПЕЦКАЯ АПТЕКА А. С. БЕРМАНЪ



ЗАВОДЪ



МИНЕРАЛЬНЫХЪ,

ФРУКТОВЫХЪ и ЯГОДНЫХЪ ВОДЪ, бывш. Э. КАРСТЕНСЪ

Натуральная минеральная воды.

Патентованная средства.

СОСНОВЫЙ ЭКСТРАКТЪ и СОЛИ ДЛЯ ВАННЪ.

Перевязочные материалы и резино-
вые издѣлія; кислородъ.

МЕДИЦИНСКІЯ ВИНА:

заграничныя и русскія (Феррейна).

ПАРФЮМЕРІЯ  КОСМЕТИКА.

ВОРОНЕЖСКАЯ УЛ., ДОМЪ КАРСТЕНСЪ.

ПО ЦѢНАМЪ АПТЕКАРСКИХЪ МАГАЗИНОВЪ

ПО ЦѢНАМЪ АПТЕКАРСКИХЪ МАГАЗИНОВЪ

АПТЕКАРСКІЙ МАГАЗИНЪ

Э. Е. КАРСТЕНСЪ

ПРОДАЖА:

аптекарскихъ, химическихъ, электриче-
скихъ, оптическихъ и фотограф. товаровъ,
паспарту, резиновыхъ, перевязочныхъ и
бандажныхъ товаровъ.

Термометры и барометры.

СКЛАДЫ для разныхъ жидкостей.

Аппараты для химическихъ и эксперимен-
тальныхъ работъ.

СПИРТОВЫЯ КУХНИ и хозяйствен. предметы.

МАСЛА деревянное, прованское, лампадное.
КОФЕ разныхъ сортовъ.

Минеральная натуральная, искусственная
и фруктовая ВОДЫ.

ПАРФЮМЕРІЯ русская и заграничная.

Фирма существуетъ 30 лѣтъ.

Фирма существуетъ 30 лѣтъ.



Брюссель. ✦ Боровичи.



Больш. золот. м. 1893 г.

МАГАЗИНЪ

Больш. серебр. м. 1894 г.

МИТРОФАНА ВАСИЛЬЕВИЧА **Шелихова**

въ гор. ЛИПЕЦКЪ, Воронежск. ул., соб. домъ.

ПРЕДЛАГАЕТЪ

по умѣреннымъ цѣнамъ и лучшаго качества:
чай, сахаръ, кофе, бакалейныя, колониальныя,
кондитерскія, табачныя и гастрономич. товары.

**Иностранныя и русскія вина, коньяки,
водки, ликеры, наливки и проч.**

Ежедневно свѣжія:

ВЕТЧИНА и **КОЛБАСА** вареная,
сливочное масло своихъ экономій и
МЫЛО разныхъ сортовъ своего завода.

АПТЕКАРСКІЕ товары.

МИНЕРАЛЬНЫЯ ВОДЫ и соли.

ПАРФЮМЕРІЯ заграничн. и
русск. фирмъ
— въ большомъ выборѣ. —

ДУХИ «Коти», «Губи-
ганъ», «Роже и Гал-
ле», «Пиверъ» и др.

КАКАО

Ванъ-Гутена.



Писчебумажн.

— и —

КАНЦЕЛЯРСКІЯ
принадлежности.

АЛЬБОМЫ для откры-
тыхъ писемъ.

велосипеды

ФОТОГРАФИЧЕСКІЯ аппараты и
принадлежн.

МАШИНКИ для СТРИЖКИ.

БАЛАЛАЙКИ. БРИТВЫ.

Воронежская улица, противъ магазина Шелихова.

И. Я. ГОФЕНШЕФЕРЪ

КОЛБАСНОЕ

ЗАВЕДЕНИЕ

ФРИДРИХА ЛЮДВИГОВИЧА

РЕЙТЕРЪ

Усманская ул., д. Шелехова

ЕЖЕДНЕВНО

свѣжая колбаса.

разныхъ сортовъ

СПЕЦИ-

АЛЬНО



ВЕТЧИНА

ВАРЕНАЯ

ВИННО-КОЛОНИАЛЬНЫЙ МАГАЗИНЪ

Бр. Муровскихъ

Н. и А.

въ Липецкѣ, Дворян. ул.

Предлагаетъ:

Кондитерскіе товары: Абрикосова, Эйнемъ, Жоржъ Борманъ, Сіу. Швейцарскій шоколадъ GALA PETER-KAUE. Гастрономическіе товары, привозныя колбасы и ветчину, ежедневно свѣж. сливочное масло. Кофе—сырой и молотый лучш. заграничн. и русск. фирмъ, жареный въ зернахъ отъ 60 к. до 1 р. 20 к. ф.—при Васъ же превратятъ въ порошокъ. Табакъ, сигары, папирсы разныхъ фирмъ. Парфюмерныя, колониальн., бакалейныя товары. Натуральныя виноградн. ВИНА, водки, наливки и ликеры русскихъ и иностран. фирмъ. Минеральныя привозныя фруктовыя и ягодныя воды.

Van Houten, Korf's,
KAKAO Coiller, Bendsorp's.

ТОРГОВЛЯ

ЖЕЛѢЗОМЪ,

МѢДНЫМИ И СКОВЯНЫМИ ТОВАРАМИ

АНГЛІЙСКИМИ ИНСТРУМЕНТАМИ,

тертыми и сухими красками,

РАЗНЫМИ ЛАКАМИ,

АЛЕБАСТРОМЪ,

ЦЕМЕНТОМЪ,



ВОЙЛОКОМЪ,

ЧУГУНОМЪ,

и экипажными принадлежностями.

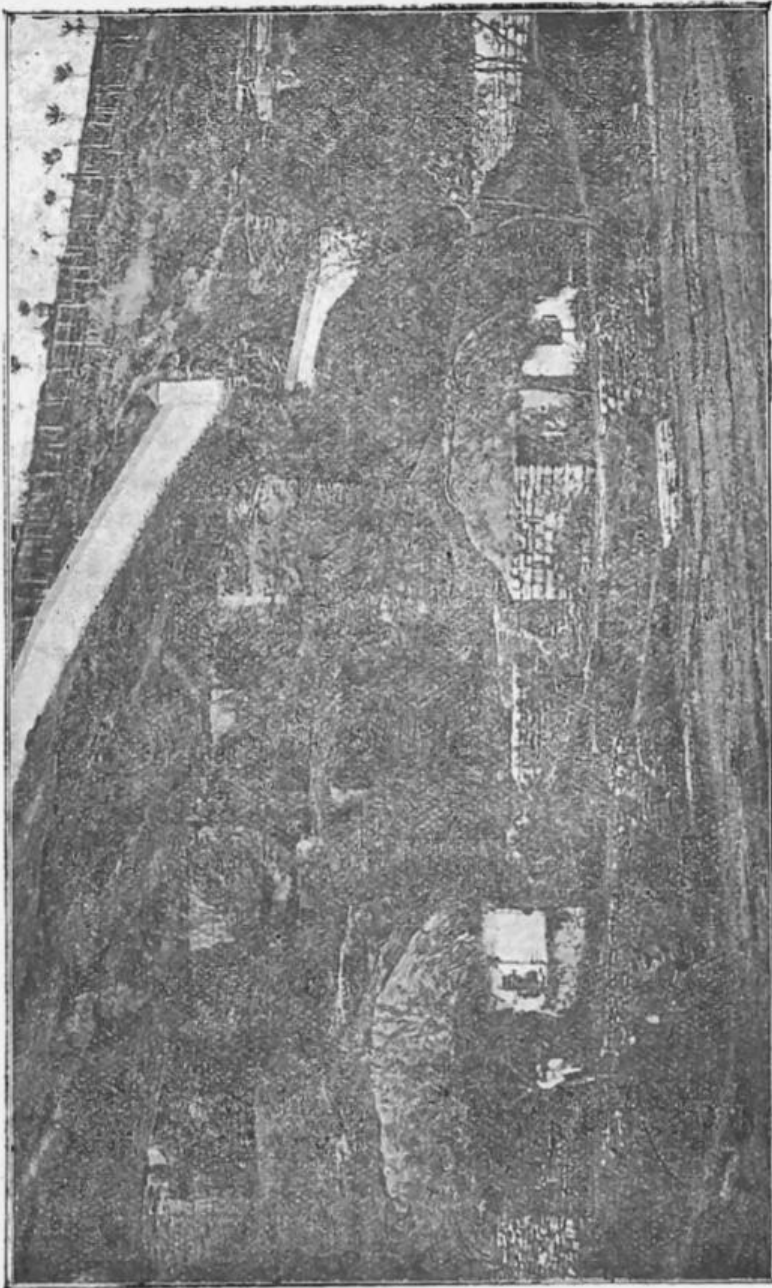
Магазинъ на углу Усманской
и Базарной улицъ, домъ Де-
мина.

ВЪ ЛИПЕЦКѢ.

НИКОЛАЯ АНДРЕЕВИЧА ВОЛКОВИТИНОВА



Что касается преувеличенной совершенно опасности, что въ Липецкѣ прїѣзжіи могутъ получить малярію, то тотъ же докторъ М. С. Уваровъ, занимаясь этимъ вопросомъ ранней весной и весь сезонъ 1908 года, прежде всего старался при уча-



Каменный логъ.

стїи нѣсколькихъ лицъ найти хотя бы одного малярїйнаго комара и ни кто изъ нихъ ни одного не поймалъ.

„Получая отрицательные результаты, я возбудилъ вопросъ, не слѣдуетъ ли по-

возбудилъ вопросъ, не слѣдуетъ ли поголовно осмотрѣть населеніе Монастырки *), особенно дѣтей; это предложеніе было встрѣчено сочувственно д-ромъ Архипіанцемъ, который 26-го іюня со студентомъ-медикомъ изъ двора во дворъ обошелъ Монастырку, но больныхъ не нашлось“.

Императоръ Петръ I обратилъ вниманіе на желѣзную руду, залегающую около Липецка и построилъ въ 1700-мъ году литейный заводъ; одновременно съ этимъ имъ были открыты и минеральныя воды. Государь самъ пользовался цѣлебными минеральными водами при неоднократныхъ посѣщеніяхъ Липецка и для упроченія за ними авторитета приказалъ опубликовать объявленіе «О Марціальныхъ водахъ, сысканныхъ въ Олонцѣ и Липецкѣ». Въ этомъ объявленіи доводится до всеобщаго свѣдѣнія о томъ, отъ какихъ болѣзней воды эти полезны, какъ держать себя и какъ поступать при употребленіи воды.

Въ концѣ 18-го столѣтія Липецкія воды уже настолько были извѣстны своей цѣлебностью, что около минеральнаго ключа ежедневно собиралось до 300 чел. для пользованія водой.

Памятниками заводовъ временъ Петра, сохранившимися до настоящаго времени, остались: чугунная доска съ оттискомъ топора и руки Государя, вдѣланная въ одну изъ фасадныхъ стѣнъ ваннаго зданія; чугунные доски съ надписями: «1707 и 1776-й г.г.», вдѣланныя по обѣ стороны лѣстницы, ведущей на террасу курзала; пушки съ буквою Р, лежація противъ ваннаго зданія за фонтаномъ, нѣсколько разбитыхъ пушекъ, изъ которыхъ устроенъ фонтанъ у Кожина моста, небольшое каменное строеніе, въ которомъ помѣщалась заводская канцелярія; объ этомъ говоритъ чугунная доска на стѣнѣ; чугунные плиты, ядра, молотъ, колокола.

*) Слободка на берегу пруда Петра I-го, въ которой будто бы особенно наблюдаются лихорадочныя заболѣванія, но въ ней пріѣзжіе больные почти не живутъ.

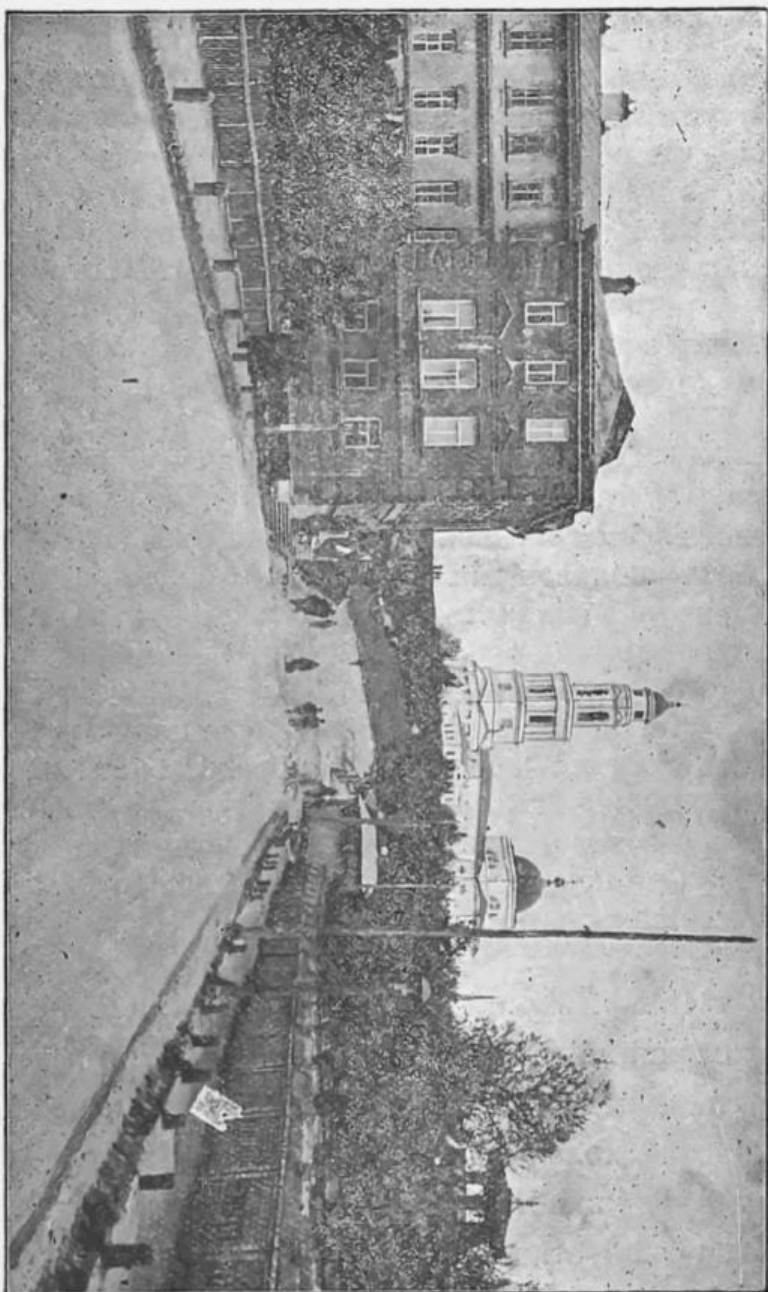
Официально существование Липецких минеральных водъ считается съ 1805 года, когда правительствомъ для завѣдыванія ими былъ назначенъ Директоръ. До 1823-го года воды находились въ рукахъ казны, которая, по причинѣ войны 1812-го года, ничего за этотъ періодъ для нихъ не сдѣлала и воды существовали и устраивались на счетъ частныхъ жертвователей. Съ 1823 года воды были, то въ вѣдѣніи города, то акціонерной компаніи и къ 1891-му году пришли въ такое запущенное состояніе, что правительство рѣшило взять курортъ отъ города и учредить казенное управленіе, существующее и до сихъ поръ.

Съ переходомъ водъ въ казну начинается постепенное улучшеніе, согласно послѣднимъ указаніямъ науки, въ способахъ пользованія лечебными средствами и въ условіяхъ жизни пріѣзжающихъ на курортъ.

Липецкія минеральныя воды по своему составу, по словамъ профес. Сабанѣва, принадлежатъ скорѣе къ желѣзисто-углекислымъ, чѣмъ къ чисто-желѣзистымъ, такъ какъ кромѣ желѣза содержатъ и углекислыя щелочи.

Проф. Мушкетовъ говоритъ: «Липецкіе источники драгоцѣнны особенно потому, что они даютъ большое количество желѣзистой холодной воды $+9^{\circ}$ Ц., въ которой такъ нуждается наша лучшая бальнеологическая станція Желѣзноводскъ. Что же касается сравнительнаго качества водъ, то въ сущности липецкая вода немногимъ уступаетъ желѣзноводской, особенно холодной; такъ, не говоря о другихъ составныхъ частяхъ, *содержаніе углекислой закиси желѣза въ водѣ Липецкихъ источниковъ въ 5—6*

разъ больше, чѣмъ въ водѣ Желѣзноводскихъ источниковъ». По вопросу измѣняемости ея состава со временъ Петра Великаго, проф. Са-

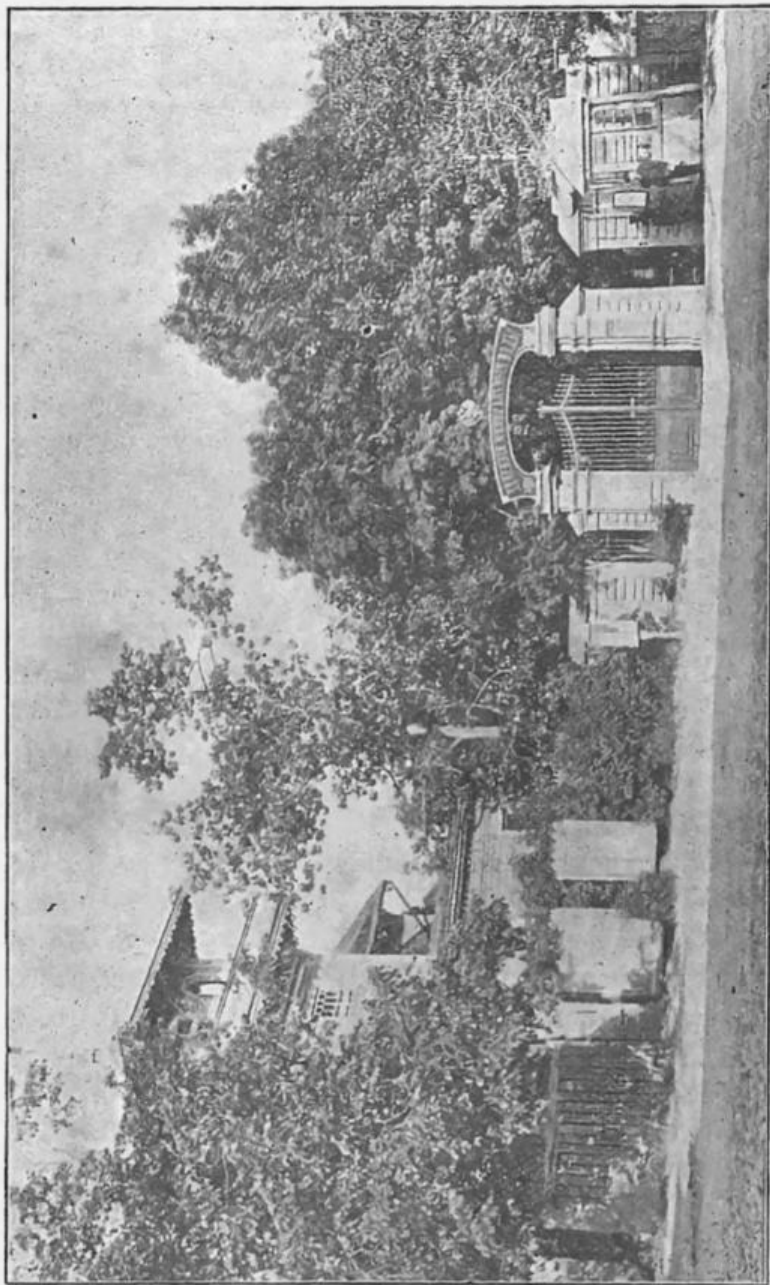


Казанная госпитальница.

банѣевъ склоненъ думать, что она существенно не измѣнилась.

Минеральные источники расположены въ Нижнемъ паркѣ по обѣимъ сторонамъ рѣчки Липовки.

Къ бюветному зданію для внутренняго употребленія подведены два источника: *Альбини* и № 7-й.



Главный входъ въ Нижній паркъ.

Ванны обслуживаются слѣдующими источниками: *Башмаковскій*, источникъ № 6 и источникъ № 8-й.

А н а

ЛИПЕЦКИХЪ МИНЕРА

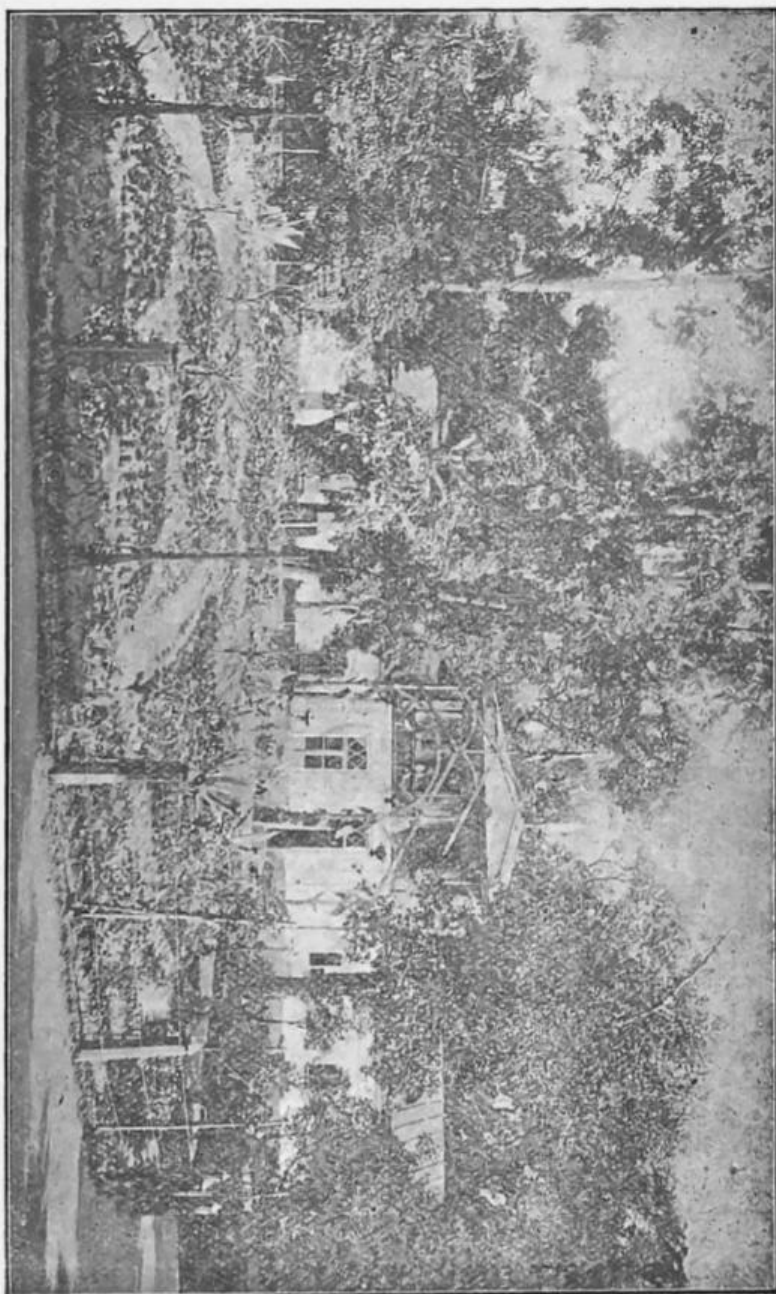
Источники.	№ 6.
	Сабань
Въ 1000 частяхъ вѣсу:	
Хлористаго натрія	0, 024005
Хлористаго калия	—
Хлористаго аммонія	—
Хлористаго магнія	—
Іодистаго натрія	0, 000005
Азотнокислаго натрія	0, 001149
Азотнокислаго аммонія	0, 006615
Азотнокислаго калия	—
Азотнокислаго кальція	—
Сѣрнокислаго натрія	0, 024569
Сѣрнокислаго калия	—
Сѣрнокислаго кальція	—
Углекислаго натрія	0, 012087
Углекислаго калия	0, 037724
Фосфорнокислаго кальція	0, 000006
Фосфорнокислаго алюминія	0, 000423
Сѣрнокислаго барія	0, 000015
Углекислаго кальція	0, 270163
Углекислаго магнія	0, 089071
<i>Углекислой закиси желѣза</i>	<i>0, 016747</i>
Углекислой закиси марганца	0, 002535
Кремневой кислоты	0, 010567
Кремнезема	—
Смолистыхъ веществъ	0, 000557
Гумусовыхъ веществъ	0, 004592
Сумма твердыхъ веществъ	0, 500830
Угольной кислоты полусвязанной	0, 169093
Угольной кислоты свободной	—
Сумма всѣхъ составныхъ частей	0, 669923
<i>Температура</i>	<i>6, 6° Ц.</i>
Удѣльный вѣсъ	1, 0003114

Л И З Ы

ЛЬНЫХЪ ИСТОЧНИКОВЪ.

№ 7.	№ 8.	Альбини.
ева въ 1885 году.		Кислаковска- го въ 1891 г.
0,069233	0,040760	0,034025
—	—	0,020545
—	—	—
—	—	—
0,000013	0,000004	—
0,013594	0,012710	—
0,018343	0,002608	0,000802
0,044539	—	—
—	—	0,015173
—	0,030551	—
0,103252	—	—
—	—	0,100497
—	0,061138	—
0,038706	0,082715	—
0,000240	0,000341	0,001259
0,000210	0,000126	0,000261
0,000211	0,000155	0,000013
0,345399	0,197366	0,235715
0,105668	0,082717	0,103251
0,016209	0,007696	0,009389
0,002804	0,001503	—
0,011132	0,008289	0,020496
—	—	—
0,000450	0,000589	0,000199
0,010884	0,005770	0,000243
0,780887	0,475038	0,541868
0,233200	0,160489	0,161359
0,059166	0,030279	0,230830
1,073553	0,665806	0,934057
6, 9° Ц. 1,0006847	6, 9° Ц. 1,0003178	7, 8° Ц. 1,000418

Питьевую воду даютъ *Монастырскіе* ключи, вытекающіе изъ горы, на которой расположенъ Верхній паркъ. Ключи даютъ болѣе милліона ведеръ въ сутки и

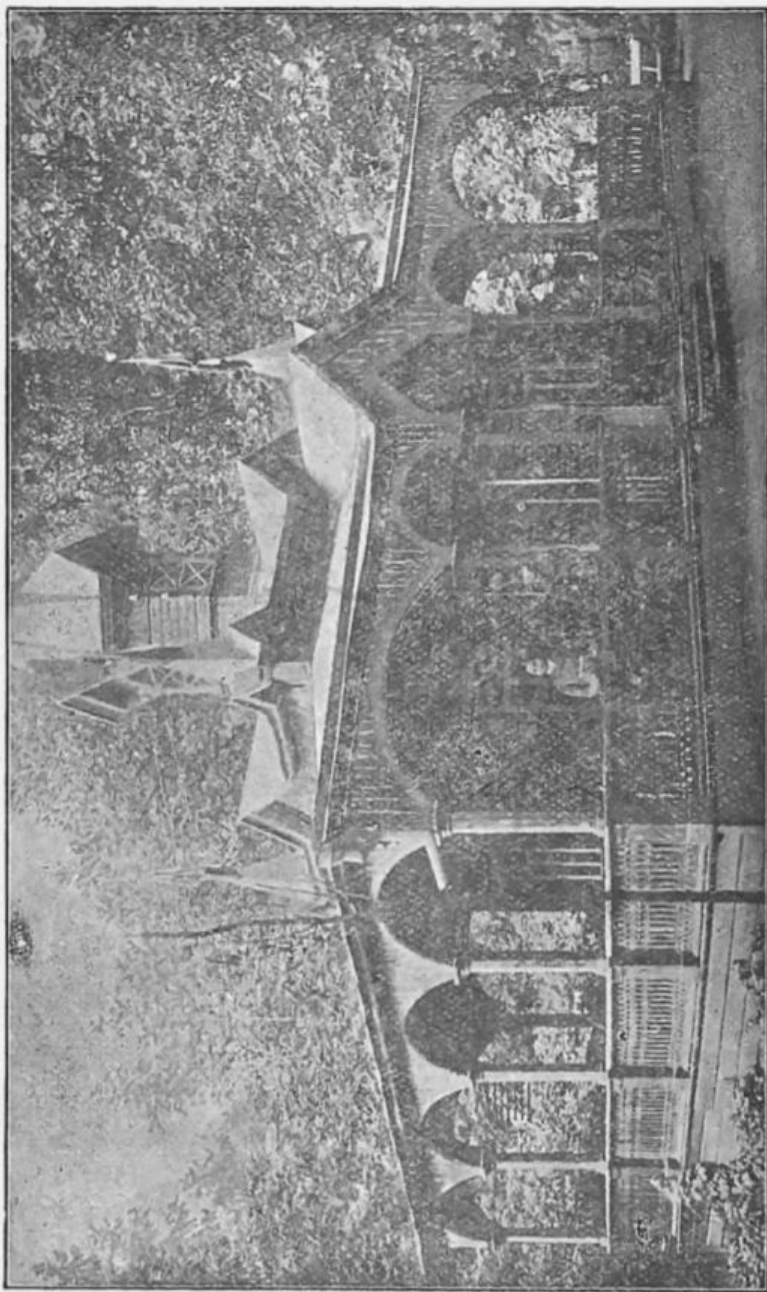


ПѢТРОВСКІЙ ПРУДЪ У ВИННАГО ЗДАНІЯ.

вытекая образуютъ Петровскій прудъ.

Вода этихъ ключей, какъ и ключей Каменнаго лога, которыми пользуется населеніе нижней части города, отличается

необыкновенной свѣжестью, пріятнымъ вкусомъ и чистотой. Благодаря ея качествамъ и, вѣроятно, другимъ условіямъ



Читальня въ Нижнемъ паркѣ.

существованія Липецка, говорятъ, что до сихъ поръ онъ былъ свободенъ отъ холерныхъ эпидемій.

48139

ЛИПЕЦКАЯ ОБЛАСТНАЯ
17
БИБЛИОТЕКА

А Н А Л И З Ъ

питъевой воды, произведенный проф. Л. Г.
Спасскимъ.

Въ 1000 вѣсовыхъ частяхъ.	Источн. Камен. лога.	Мона- стырскіе ключи.
Плотнаго остатка.	0.479	0.395
Кремневаго ангидрида	0.047	0.032
Окиси желѣза и алюминія.	0.008	слѣды
Окиси магнезіи.	0.017	0.036
„ кальціи.	0.074	0.086
„ натрія.	0.152	0.15
Сѣрнаго ангидрида	0.426	0.085
Хлора.	0.016	0.0035
Фосфорнаго ангидрида. . . .	слѣды	слѣды
Окисляемость	0.0012	0.00083
Азотнаго ангидрида.	слѣды	нѣтъ
Азотистаго „	—	—
Амміака	—	—

Съ большимъ успѣхомъ въ Липецкѣ практикуется леченіе также **грязевыми ваннами**, приготовляемыми изъ желѣзисто-илистой грязи. Грязь добывается около берега пруда Петра I-го; съ осени и до будущей весны лежитъ на воздухѣ для вывѣтриванія и высушиванія; весной протирается и просѣивается чрезъ проволочныя сита и поступаетъ затѣмъ въ баки для запариванія и равномернаго смѣшенія съ водой. Къ бакамъ по рельсамъ подкатываются ванны и тутъ же во дворѣ приготовляются до назначенной температуры. Совершенно приготовленная грязевая ванна вкатывается чрезъ открытый люкъ въ кабину для больного, находящагося въ отдѣльной раздѣвальной. Грязевыя ванны приготовляются жидкія и густыя. Кромѣ того, широко практикуется мѣстное грязелеченіе.

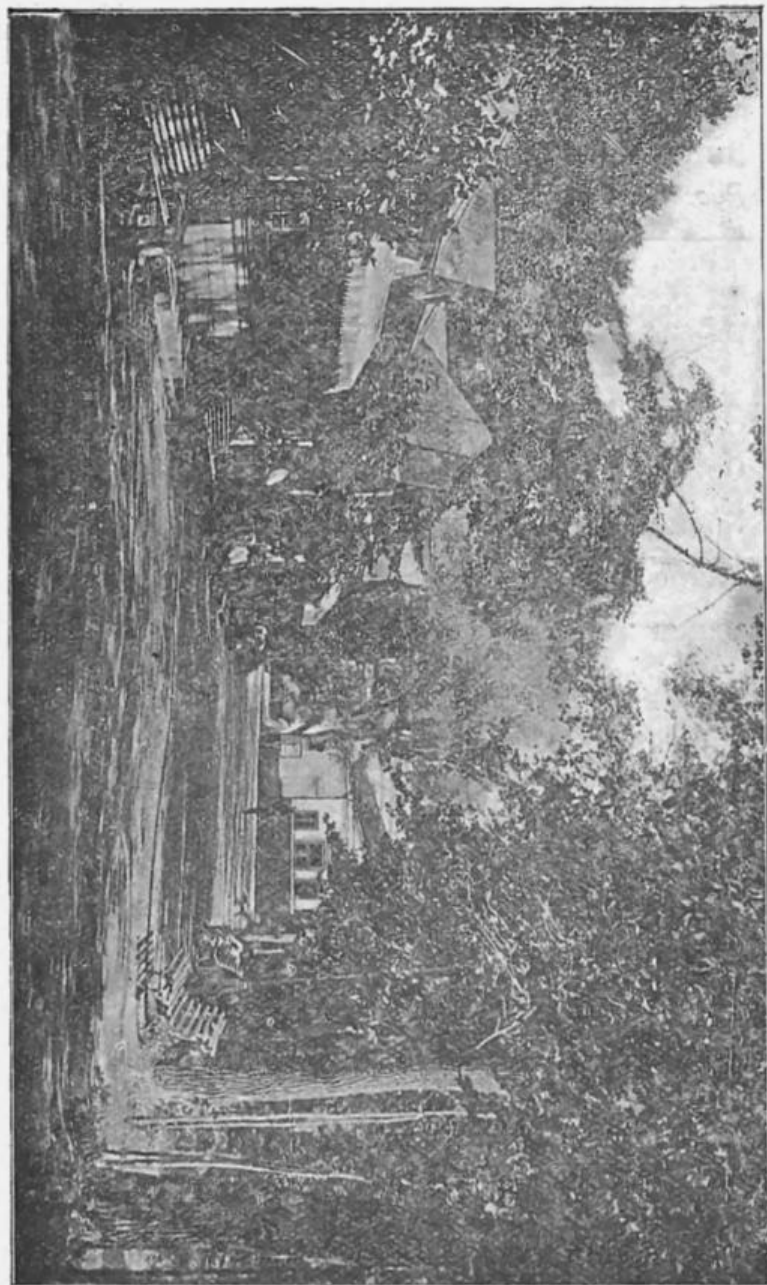
Липецкая грязь имѣетъ довольно широкое примѣненіе и внѣ курорта. Отпускается въ экспортъ по 15 коп. за пудъ.

Франценсбадскій курортъ считается всемірной грязелечебницей; между тѣмъ какъ Липецкая желѣзисто-илистая грязь почти тождественна съ франценсбадской. Потому съ полнымъ правомъ, какъ то видно изъ нижеприведенныхъ анализовъ, Липецкій курортъ можетъ быть названъ *Русскимъ Франценсбадомъ*.

Въ 100 частяхъ содержатся:	Липецкій	Франценс-
	поанализу Матисена	бадскій по анализу Радига.
Органическихъ веществъ	48,50	66,94
Кремневой кислоты	20,76	10,62
Глинозема	12,48	2,96
Окиси желѣза	9,40	8,85
Окиси марганца	—	0,05
Фосфорнокислаго желѣза	2,13	—
Сѣрноокислаго желѣза	—	2,48
Сѣрноокислаго натра	0,07	3,81
Сѣрнокислой извести	3,40	1,59
Сѣрноокислаго глинозема	—	0,48
Сѣрноокислаго марганца	—	0,08
Хлористаго натрія	—	1,00
Фосфорнокислаго натра	—	0,17
Фосфорнокислой извести	—	0,37
Извести	0,87	—
Магнези	2,27	1,43
Потери	0,10	0,17
	100,00	100,00

(Разница въ составѣ грязи заключается въ преобладаніи желѣза и известковыхъ солей въ Липецкой и солей натрія въ Франценсбадской).

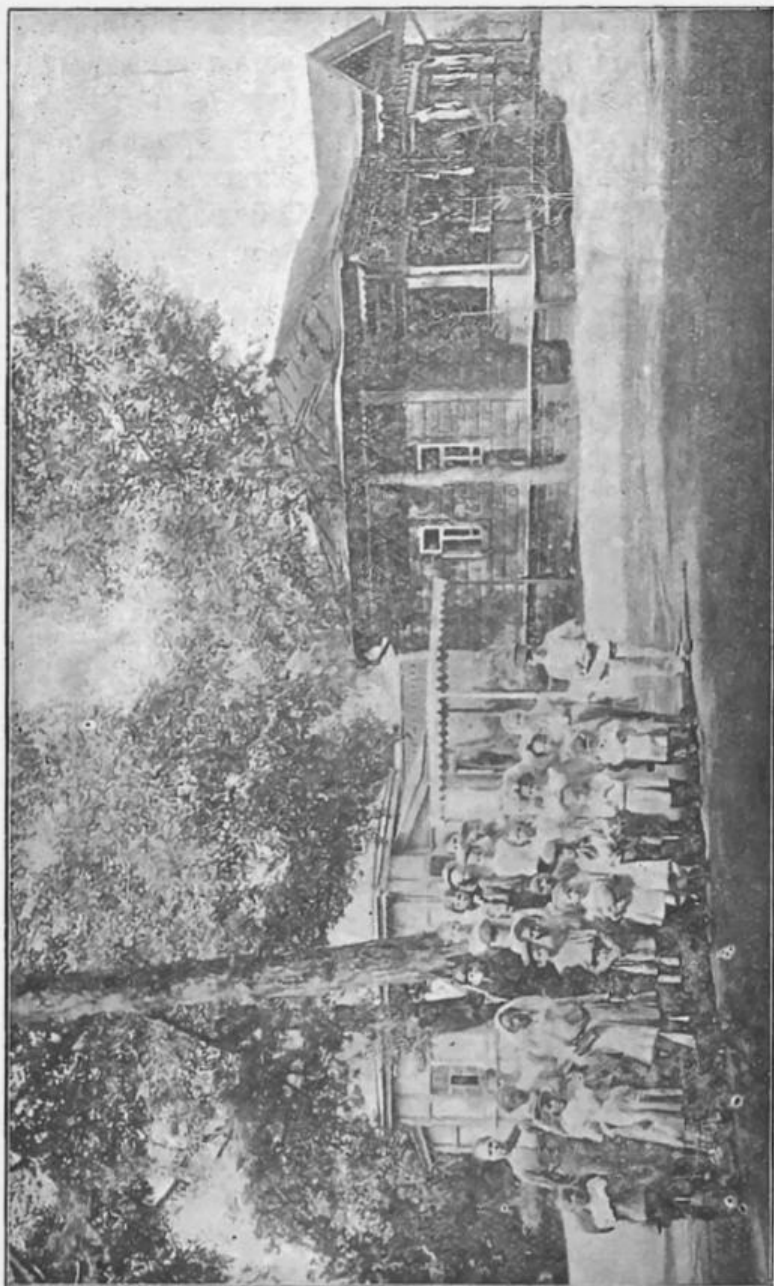
Въ 1909-мъ году, по просьбѣ проф. Дм. Оск. Отта, было сдѣлано изслѣдованіе высушенной грязи профессоромъ фи-



Исстѣтлѣная адрен.

зики С.-Петербургскаго университета И. И. Боргманомъ. Оказалось, что Липецкая грязь въ значительной степени радиоактив-

на; почти равна Куяльницкому лиману и превосходитъ въ этомъ отношеніи другія русскія грязи, изслѣдованныя про-



Дѣтская площадка въ нижнемъ паркѣ.

фессоромъ. О чемъ было доложено на бывшемъ въ этомъ году Московскомъ сѣздѣ врачей.



Бальнеологическія учрежденія и лечеб- ныя средства курорта.

Кромѣ упомянутыхъ двухъ минеральныхъ источниковъ, находящихся въ Нижнемъ паркѣ и идущихъ для внутренняго употребленія, всѣ другіе обслуживаютъ **ванное зданіе**. Оно состоитъ изъ 22-хъ кабинетовъ, изъ которыхъ 12 приспособлены для пользованія желѣзистыми ваннами, 10—грязевыми. Эти послѣднія имѣютъ отдѣльныя раздѣвальни.

Углекислыя ванны помѣщаются въ томъ же зданіи. Въ послѣднее время очень широко примѣняются.

Кромѣ перечисленныхъ ваннъ, могутъ быть отпускаемы: **прѣсныя, желѣзисто-хвойныя и соляныя**.

Водолечебница. Въ нижнемъ этажѣ зданія, смежнаго съ ваннымъ зданіемъ. Въ ней отпускаются души всевозможныхъ системъ, существующихъ въ настоящее время. Тутъ же **свѣтолечебный кабинетъ, паровое и тепловое леченіе, массажъ и мѣстное грязелеченіе**. Для послѣдней цѣли имѣются резиновые мѣшки и бинты, употребляемые тогда, когда является необходимымъ непосредственное дѣйствіе грязи на кожу, какъ и въ общей грязевой ваннѣ. Припарки готовятся изъ нагрѣтой грязи въ холстиновыхъ мѣшечкахъ.

Въ верхнемъ этажѣ зданія водолечебницы помѣщаются:

Электротерапевтический кабинетъ съ приборами для гальванизации, фарадизации и франклинизации.

Кинетотерапевтический кабинетъ для леченія различныхъ разстройствъ движеній; въ частности для леченія **атаксіи** по методу д-ра Френкеля.

Оба кабинета находятся въ завѣдываніи специально приглашаемаго консультанта-невропатолога.

Гинекологическая лечебница, съ постоянными кроватями, находится во дворѣ казенной гостиницы. Завѣдываетъ лечебницей и производитъ операціи консультантъ-спеціалистъ по женскимъ болѣзнямъ.

Купальни на р. Воронежѣ. Вода 17–22° R. Купанье въ рѣкѣ также назначается врачами, какъ лечебное средство.

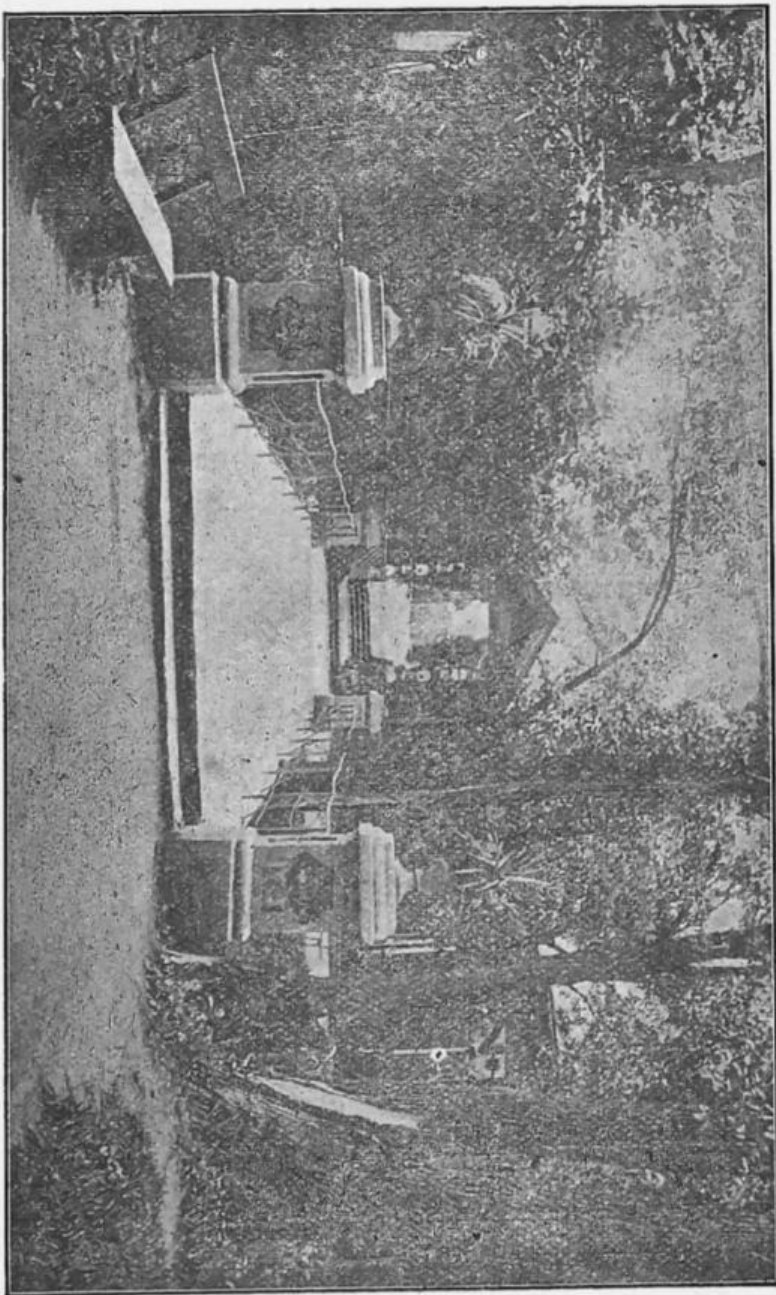
Кумысъ, рекомендуемый, какъ подспорье другимъ методамъ леченія. Въ обѣихъ паркахъ павильоны для питья кумыса. Тамъ же можно пить **кефиръ** и пользоваться простоквашей, приготовляемой по способу проф. Мечникова.

Болѣзни, отъ которыхъ пользуются на курортѣ.

Липецкіе минеральные источники уже сами по себѣ, по причинѣ присущихъ имъ свойствъ, имѣютъ довольно разнообразныя показанія къ леченію болѣзней. При внутреннемъ употребленіи минеральной воды, эффектъ ея дѣйствія главнымъ образомъ сводится къ содержащемуся въ ней желѣзу; а такъ какъ это послѣднее составляетъ необходимѣйшую часть организма, то, выходя только лишь изъ этой его потребности, мы встрѣтимъ цѣлый перечень болѣзней, въ которыхъ измѣнился составъ желѣза по отношенію къ общему составу крови, способность которой поглощать кислородъ, сдѣлалась недостаточною. Если же прибавить къ этому леченіе разнообразными ваннами, электричествомъ, свѣтомъ, высокой температурой, душами, массажемъ, кумысомъ и проч. въ связи съ климатическими условіями, то кругъ показаній къ леченію

болѣзней въ Липецкѣ значительно расширится.

1) **Малокровіе**, какъ развившееся самостоятельно, такъ и въ слѣдствіе маточныхъ, геморроидальныхъ и другихъ кровотеченій.



КОЗМИНОВЪ МОСТЪ.

2) **Общая слабость** послѣ перенесенныхъ болѣзней, или неблагоприятной жизненной обстановки.

3) **Различныя формы женскихъ болѣзней:** катарры матки, бѣли, разстройства менстру-

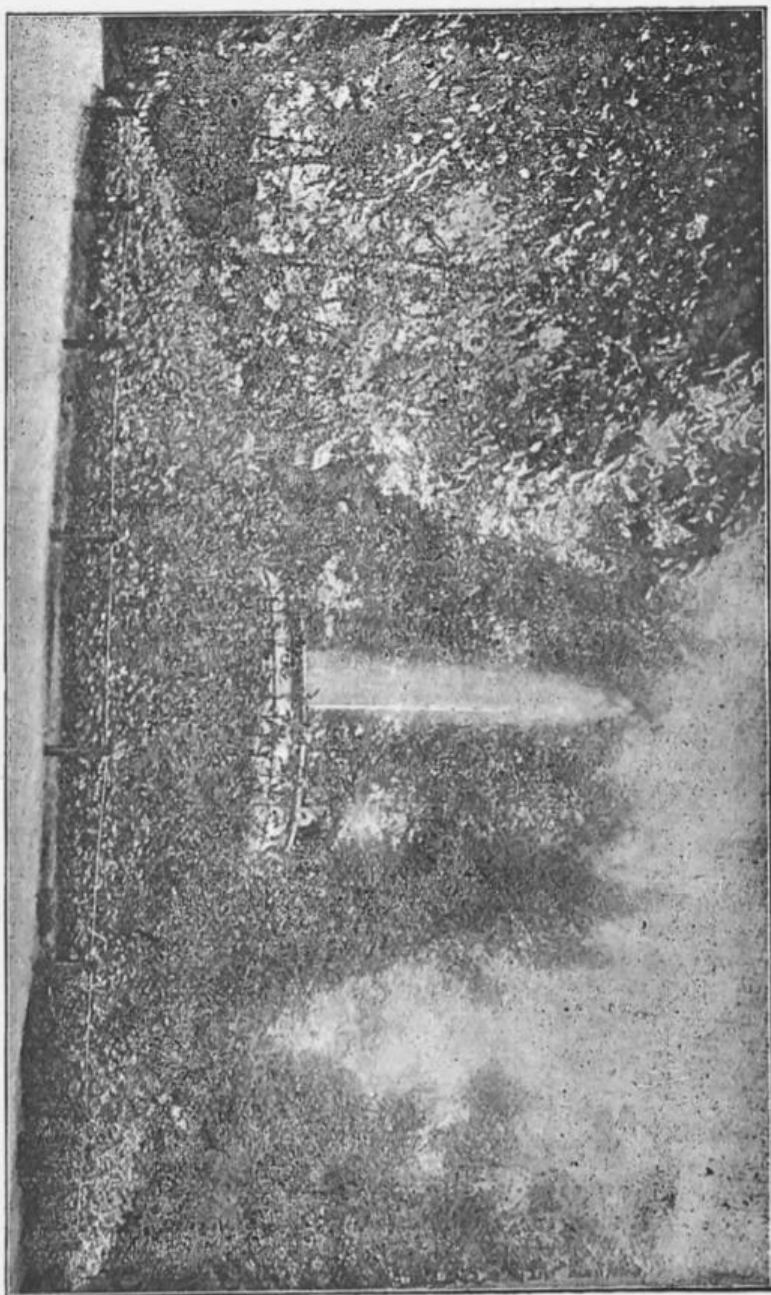
ацій и проч. съ ихъ послѣдствіями. Наибольшимъ усиѣхомъ леченія здѣсь сопровождаются тѣ формы, въ которыхъ уже исчезли признаки остраго раздраженія.



Бюветъ желѣзистыхъ источниковъ.

Липецкій курортъ носитъ названіе дамскаго, ибо здѣсь, помимо минеральнаго леченія, какъ отъ болѣзней специально женскихъ, такъ и отъ болѣзней болѣе свойственныхъ этому полу, чѣмъ муж-

скому, существуетъ приспособленіе для оперативной помощи въ видѣ гинекологической лечебницы, въ которой больныя могутъ быть оперированы специалистомъ-врачемъ и затѣмъ оставлены для послѣ-



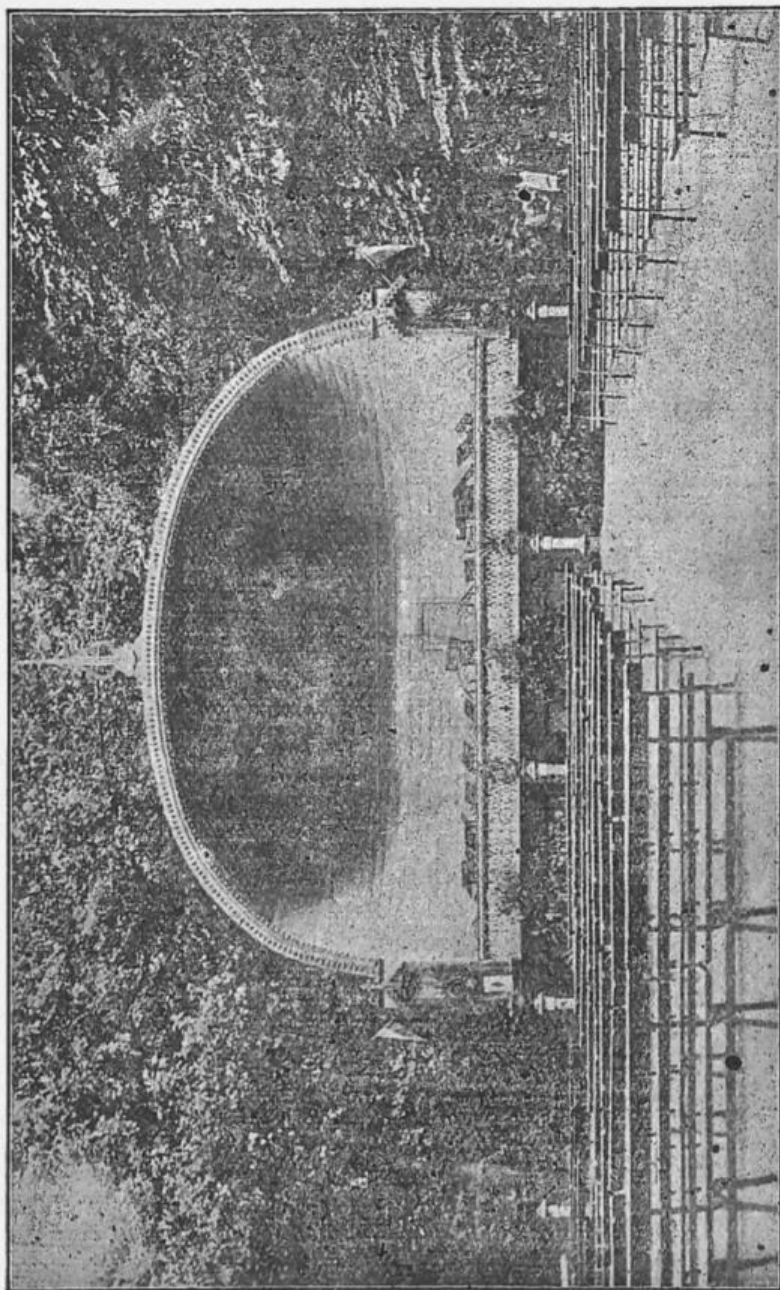
Фонтанъ въ Нижнемъ паркѣ.

довательнаго леченія на курортѣ.

4) Хроническіе катарры желудка и кишекъ на почвѣ малокровія, а также и тѣ случаи, когда наблюдаются послабленія на низъ.

5) Болѣзни легкихъ, оставшіеся плевритическіе выпоты, бронхіальные катарры, въ связи съ другими методами леченія, даютъ иногда прекрасные результаты.

6) Болѣзни сердца (углекислыя ванны).



Музыкантская эстрада въ нижнемъ паркѣ.

7) Болѣзни печени, почекъ и мочевого пузыря.

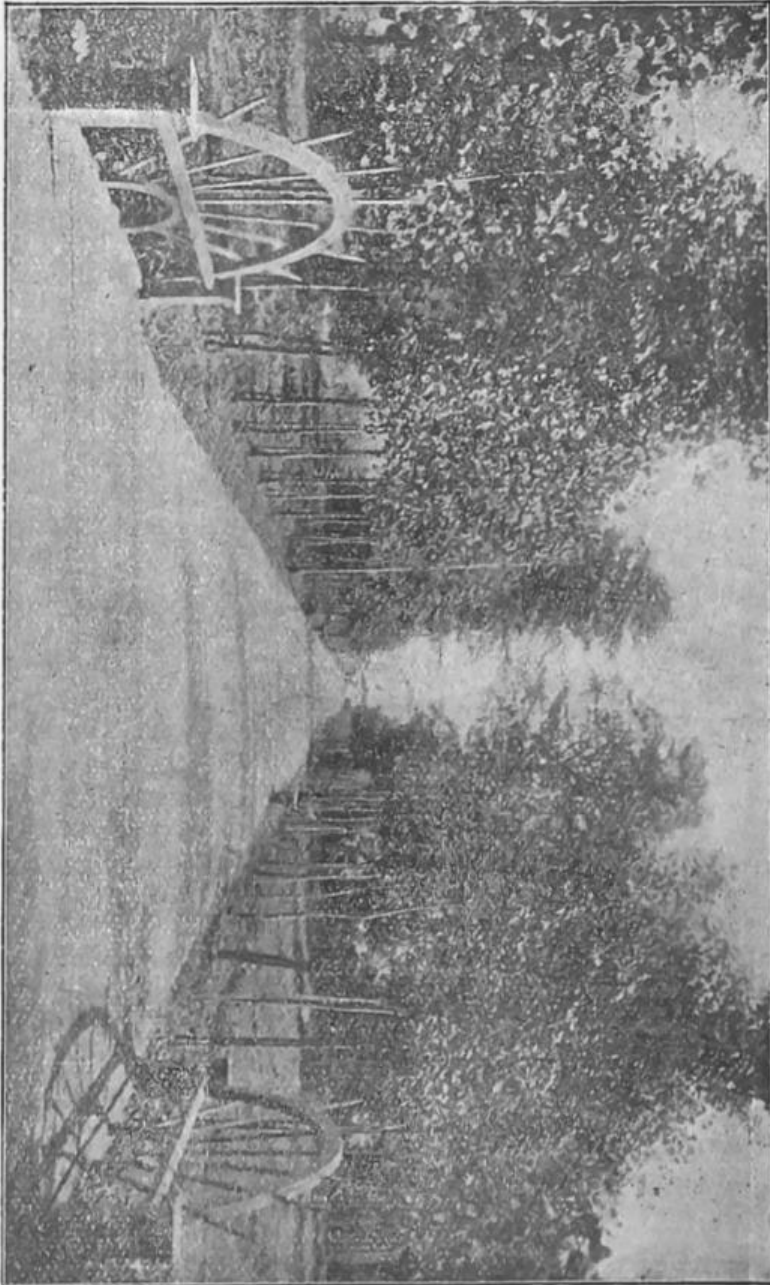
8) Болѣзни нервной системы:

а) всѣ виды неврастеніи (цереброальной и спинно-мозговой);

б) астеническія формы истеріи, осложненныя упадкомъ питанія и артритизмомъ;

в) судорожныя формы, особенно тики и хорea у дѣтей послѣ инфекціонныхъ заболѣваній;

г) ангионеврозы, какъ напримѣръ, легкія и среднія формы Базедовой болѣзни



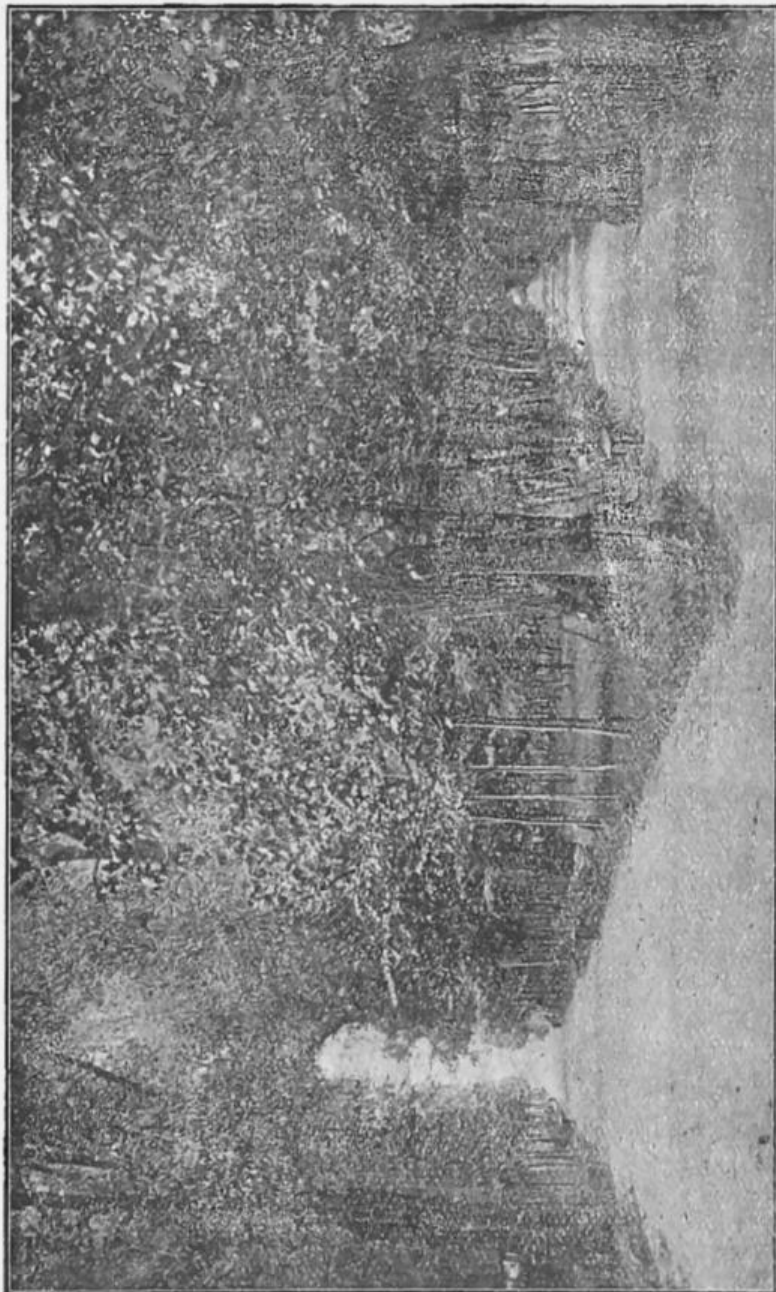
Аллея Борисовскаго въ Нижнемъ паркѣ.

и мигрень, сопряженные съ общимъ малокровіемъ;

д) хроническія воспаленія спинного мозга и его оболочекъ;

е) спинная сухотка въ начальномъ и атактическомъ періодахъ;

ж) множественный невритъ (токсическій и инфекціонный) и воспаления отдѣльныхъ нервныхъ стволовъ;

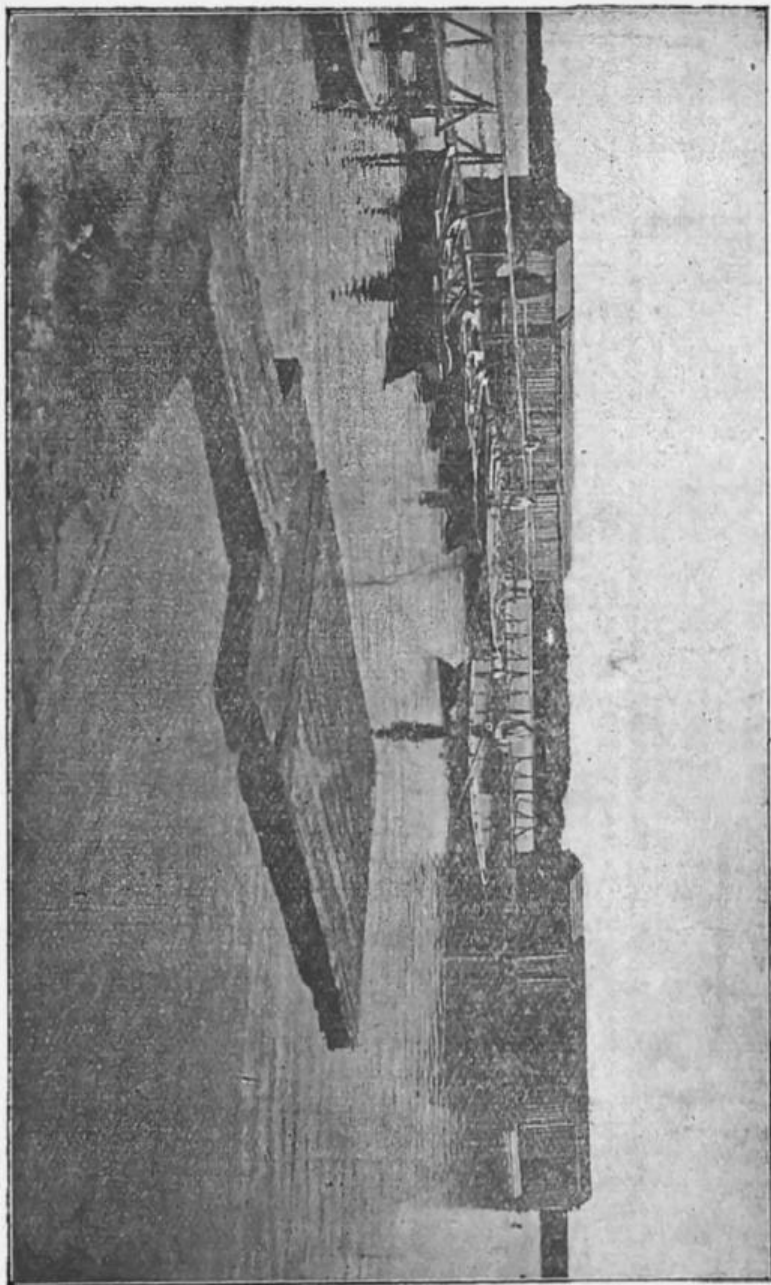


Аллея Борисовскаго и Выхановская въ Нижнемъ паркѣ.

з) невралгіи различнаго происхожденія;
и) профессиональныя спазмы (напр.: судорога писцовъ).

Что касается въ частности показаній къ грязелеченію, то докторъ И. П. Собо-

левъ, приктиковавшій въ Липецкѣ, относительно этого говоритъ («Врачъ» 1886 г. № 30), что вообще ванны эти показаны тамъ, гдѣ требуется съ помощью всасыванія довести до разрѣшенія хроническіе

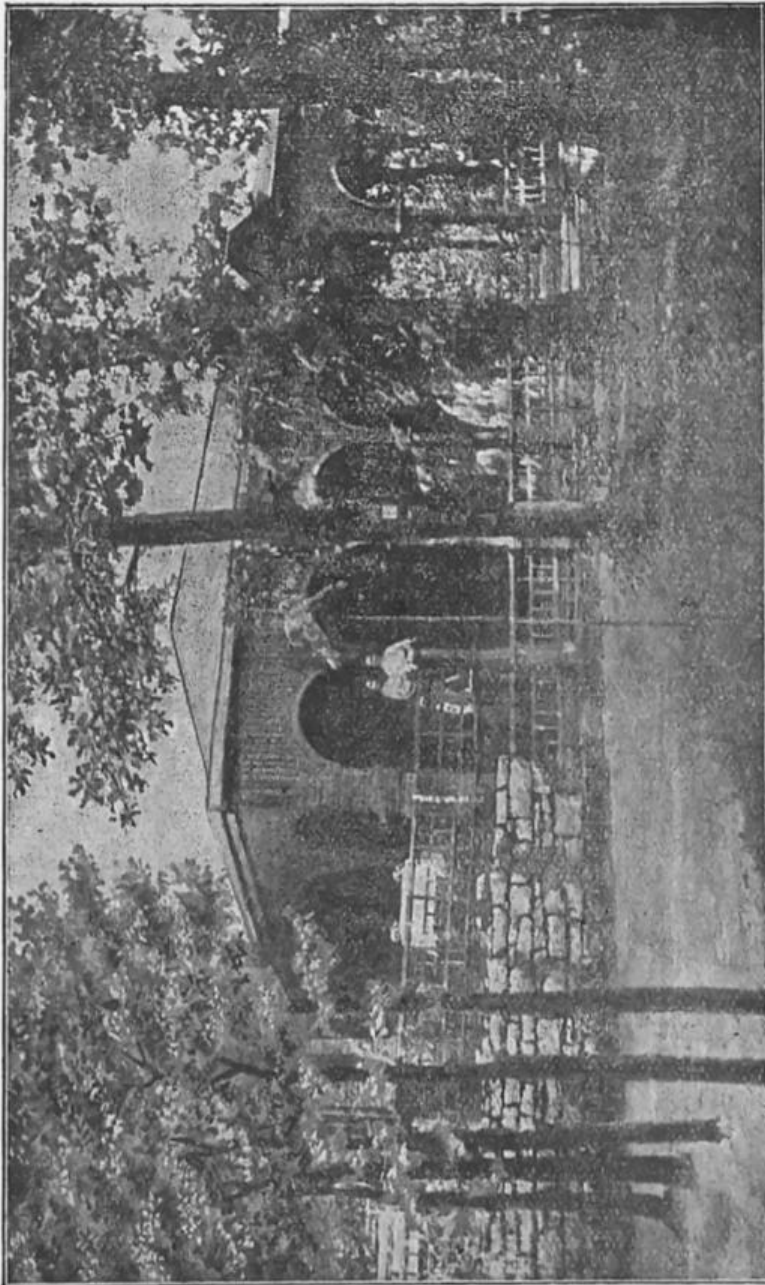


Купальни на рѣкѣ Воронежѣ.

стойкіе выпоты, а также окислить ненужныя и вредныя для организма вещества, преимущественно же излишнія жировыя массы, нерѣдко тормозящія правильность отправленія важныхъ органовъ. Поэтому

общія ванны изъ Липецкой желѣзисто-илистой грязи назначаются:

1) При хроническихъ тазовыхъ выпотахъ—при *metritis chronica peri et parametris*, при хроническомъ воспаленіи яичниковъ

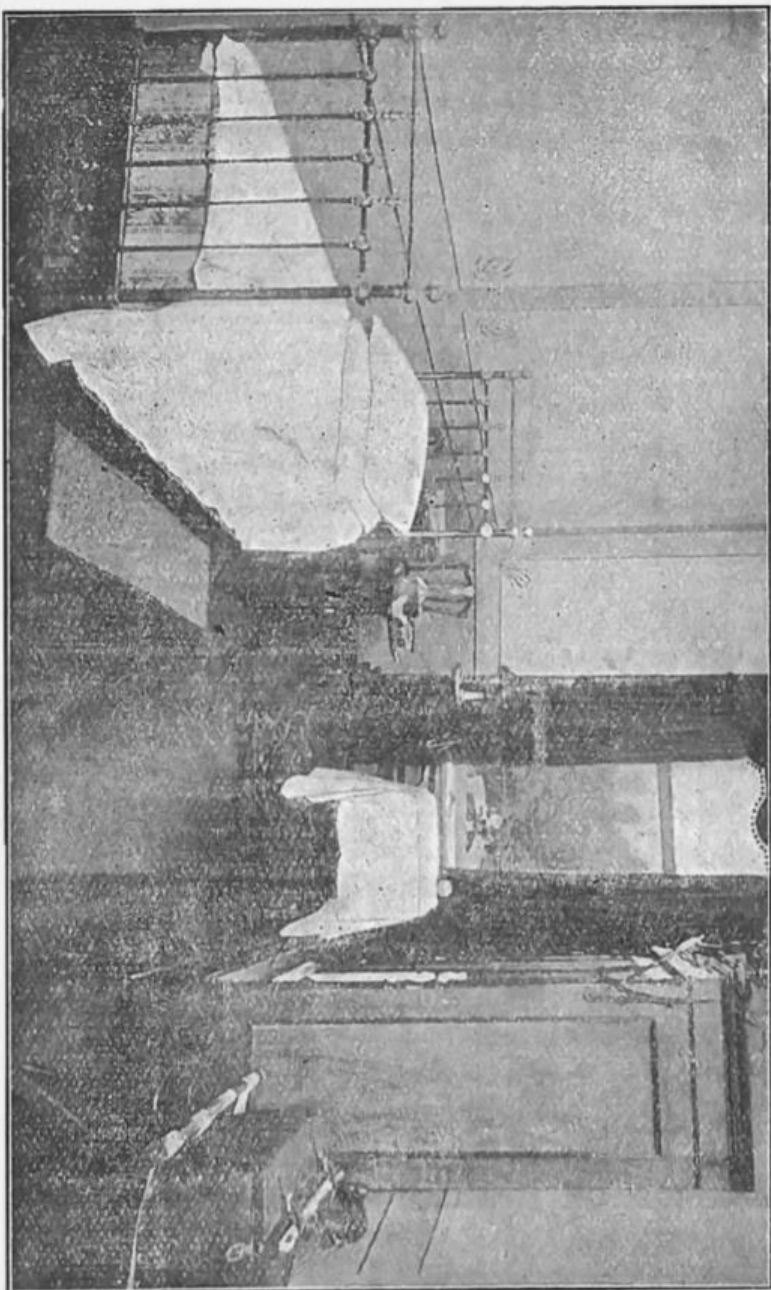


Кофейня въ Верхнемъ паркѣ.

и выпотныхъ опухоляхъ.

2) При ревматическихъ и подагрическихъ пораженіяхъ мышцъ, суставовъ, сухожилій, надкостницы и пораженіяхъ костей вообще.

3) При рахитическомъ состояніи и въ огромномъ числѣ страданій золотушнаго свойства (сыпи, пораженія желѣзистыхъ брюшныхъ органовъ и костей).

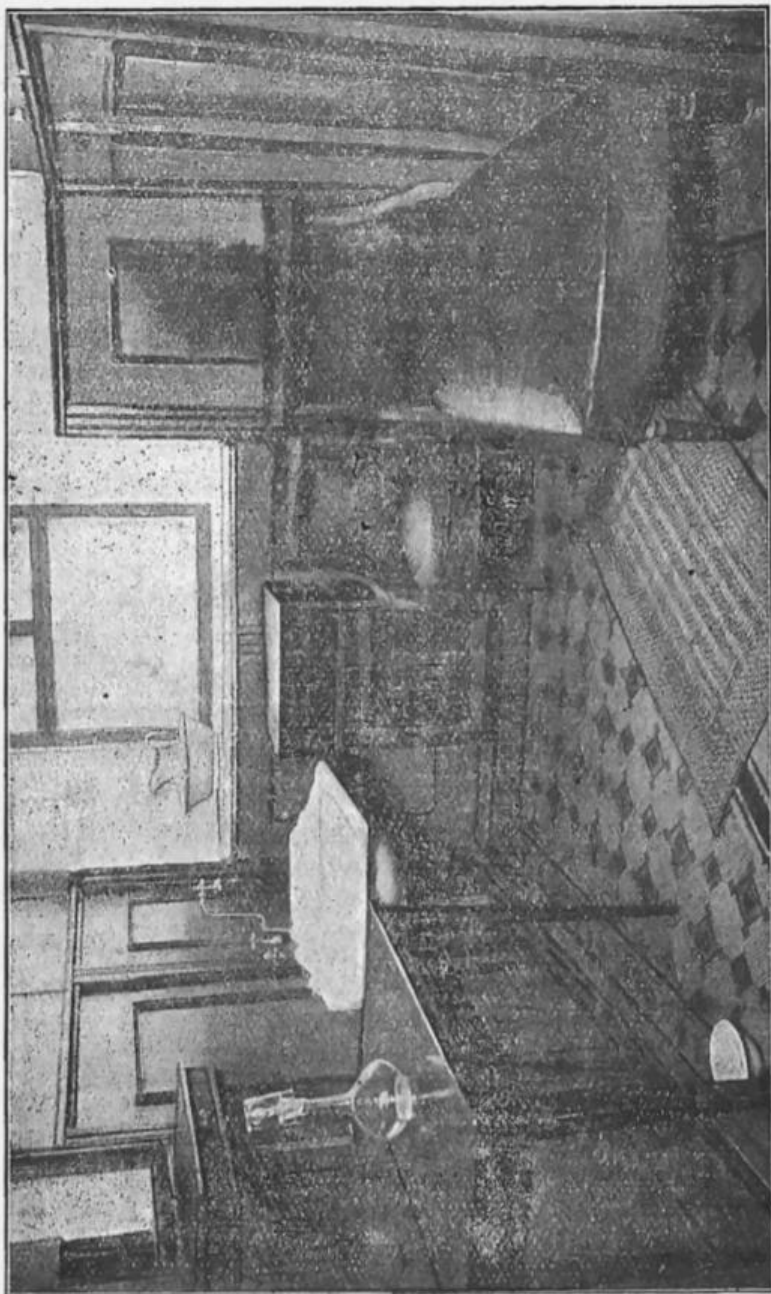


Одинъ изъ номеровъ казенной гостиницы.

4) При параличахъ и сведеніяхъ периферическаго происхожденія и нейральныхъ. Сюда-же къ показаніямъ доктора Соболева можно прибавить:

При хроническомъ воспаленіи спиннаго мозга и его оболочекъ, при множествен-

номъ невритѣ (особенно инфекціонномъ), невритѣ отдѣльныхъ нервовъ, при невральгіяхъ различнаго происхожденія и при профессиональныхъ спазмахъ (судорога нисцовъ и пр.).

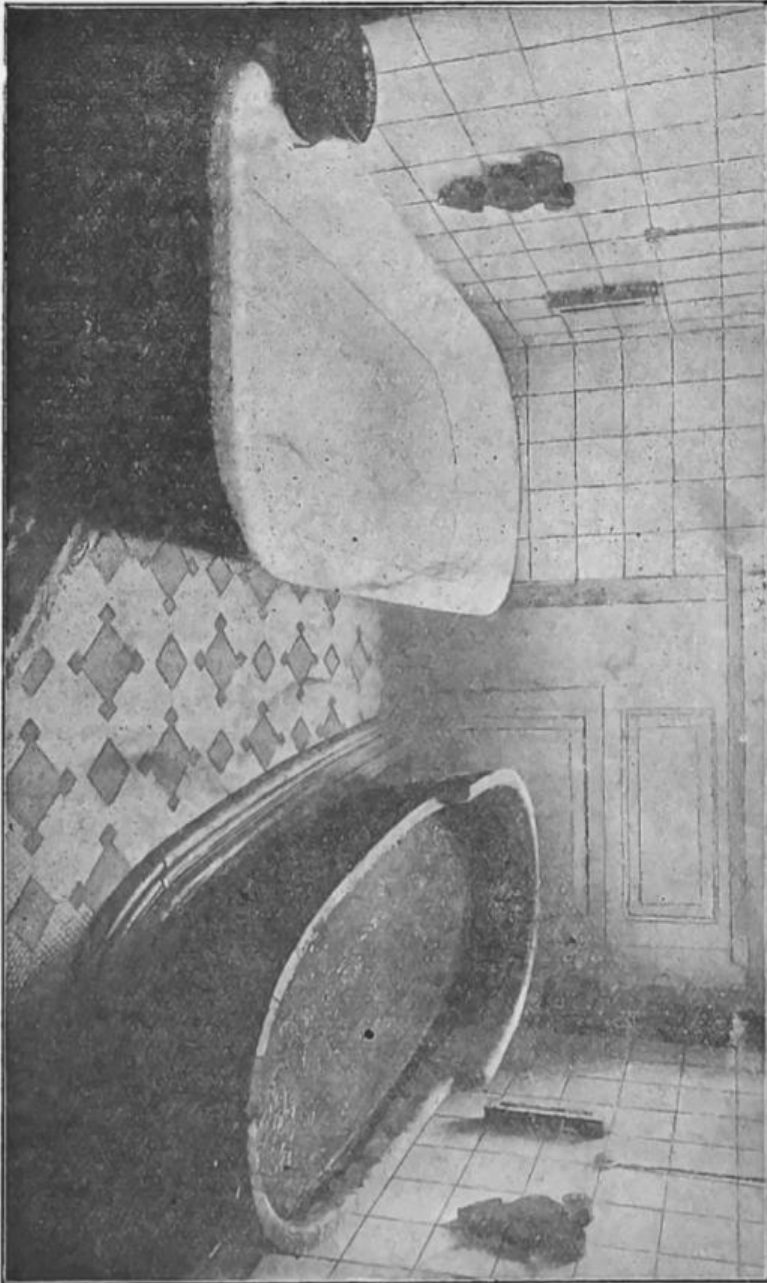


Раздѣвальня грязевой кабины.

5) Иногда при малокровіи, блѣдной немочи и слизетеченіи изъ половыхъ органовъ. Наконецъ, общія грязевыя ванны назначаются:

6) При неправильности пищеваренія, въ особенности при катаррѣ толстыхъ кишекъ.

Мѣстными грязевыми ваннами и парками пользуются въ тѣхъ случаяхъ, гдѣ искусственно желаютъ вызвать реакцію, напримѣръ, при свищевыхъ гнойныхъ ходахъ, застарѣлыхъ выпотахъ и хрони-



Грязевая кабина.

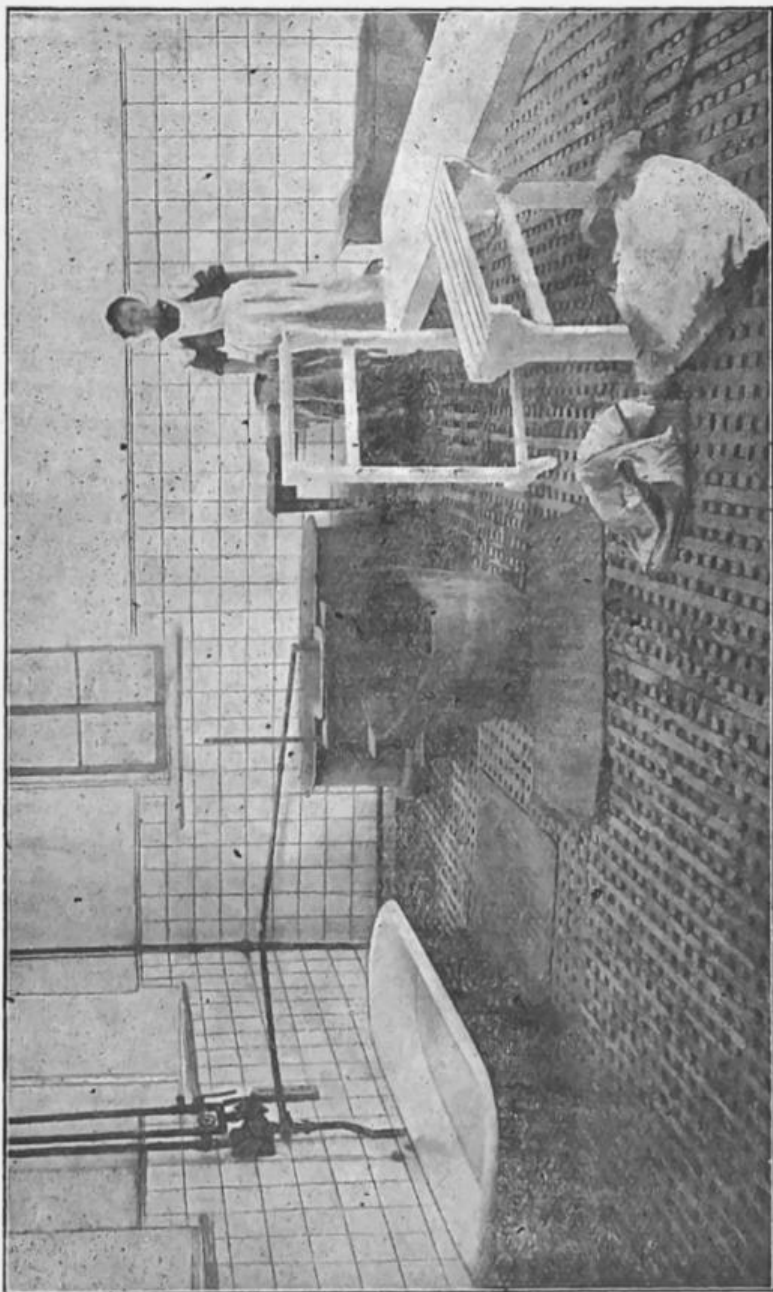
ческихъ измѣнѣхъ суставовъ ревматическаго свойства.

Вообще, общими ваннами изъ Липецкой желѣзисто-глистой грязи пользуются:

а) какъ сильнѣйшимъ разрѣшающимъ средствомъ, при опухоляхъ и выпотахъ;

б) какъ сильно отвлекающимъ, при застойныхъ гипереміяхъ;

в) какъ сильно возбуждающимъ, при вялости блѣдно-немочныхъ, малокровныхъ и золотушныхъ;



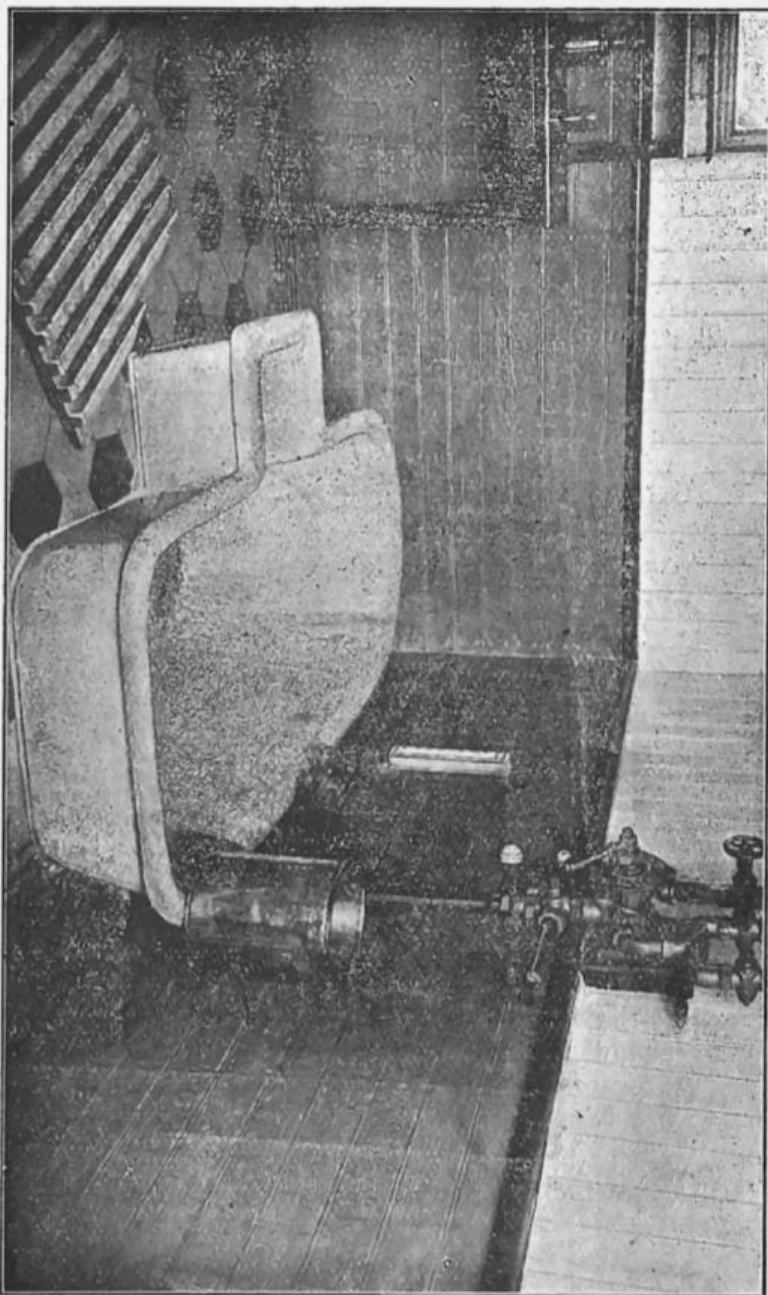
Залъ для мѣстнаго грязелеченія.

г) какъ средствомъ успокоительнымъ, при нейральнойгяхъ и боляхъ ревматическихъ, артритическихъ и проч.

Противупоказаніемъ для Липецкихъ грязевыхъ общихъ ваннъ служатъ слѣ-

дуюція болѣзненныя формы:

1) болѣзни сердца и кровеносныхъ сосудовъ (пороки сердца, аневризмы и разлитой артеріосклерозъ);



Кабина для жельзизистыхъ ваннъ.

2) чахоточные процессы, особенно, съ наклономъ къ кровохарканію;

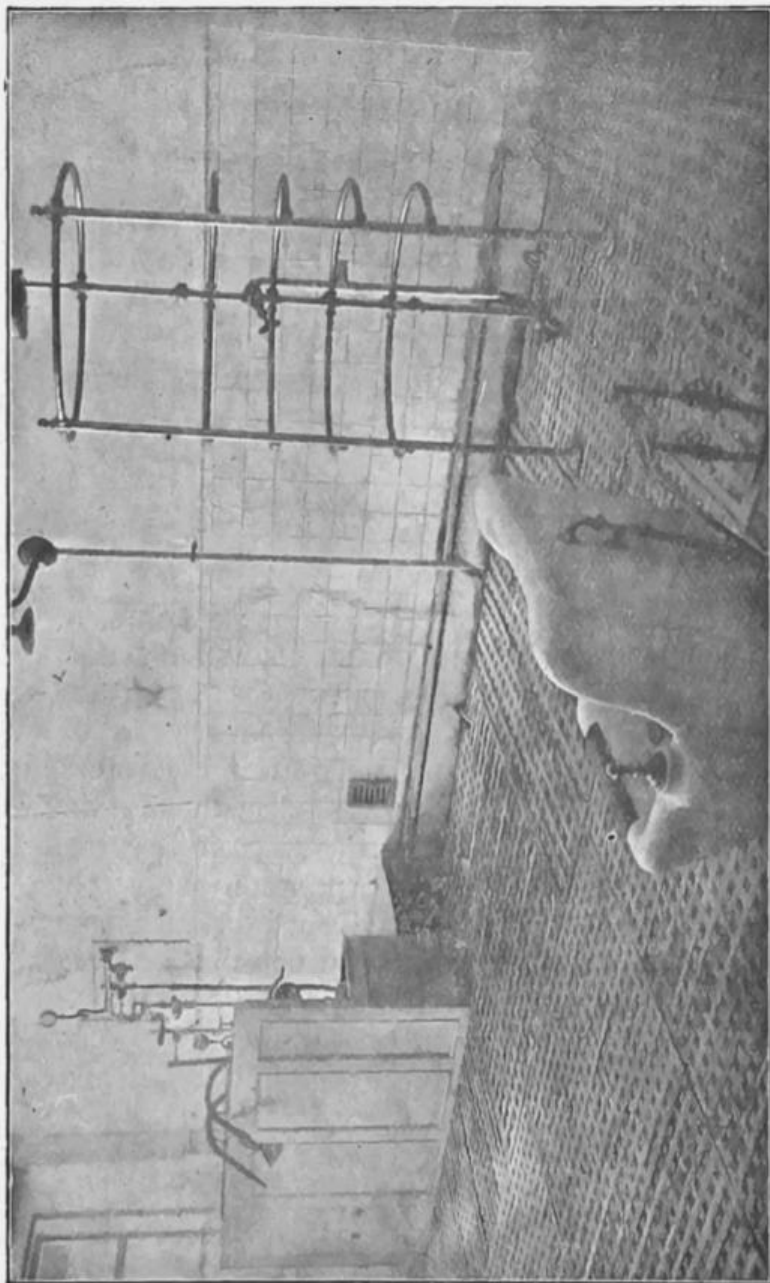
3) болѣзни головного мозга и его оболочекъ;

4) злокачественныя опухоли матки;

5) цинга и болѣзни, при которыхъ су-

ществуетъ склонность къ внутреннимъ кровотечениямъ и подкожнымъ кровоизліяніямъ.

Грязевыя ванны противопоказаны также и при беременности.



Водолечебница.

Докторъ А. Н. Соловьевъ, по собственнымъ наблюденіямъ, произведеннымъ въ Липецкѣ надъ больными, пришелъ къ слѣдующимъ заключеніямъ: „Такимъ образомъ, на основаніи приведенныхъ фак-

товъ, мы должны причислить Липецкія грязи къ могущественнымъ средствамъ леченія воспалительныхъ заболѣваній женской половой сферы, различныхъ формъ нейрастеніи и тяжелой формы истеріи.

„На основаніи аналогіи, должно думать, что воспалительные экссудаты и въ другихъ полостяхъ могутъ всасываться подъ вліяніемъ этихъ ваннъ.

„Здѣсь я долженъ сказать, что, по моимъ наблюденіямъ, не поддавались леченію тѣ воспаленія, причиною которыхъ служило бленорейное зараженіе. Во всѣхъ остальныхъ случаяхъ наблюдалось, если не полное выздоровленіе, то всегда значительное улучшеніе, какъ мѣстныхъ явленій, такъ и общаго состоянія.

„Я позволю себѣ надѣяться, что приводимые факты обратятъ на себя вниманіе товарищей относительно цѣлебнаго дѣйствія Липецкихъ грязевыхъ ваннъ *).

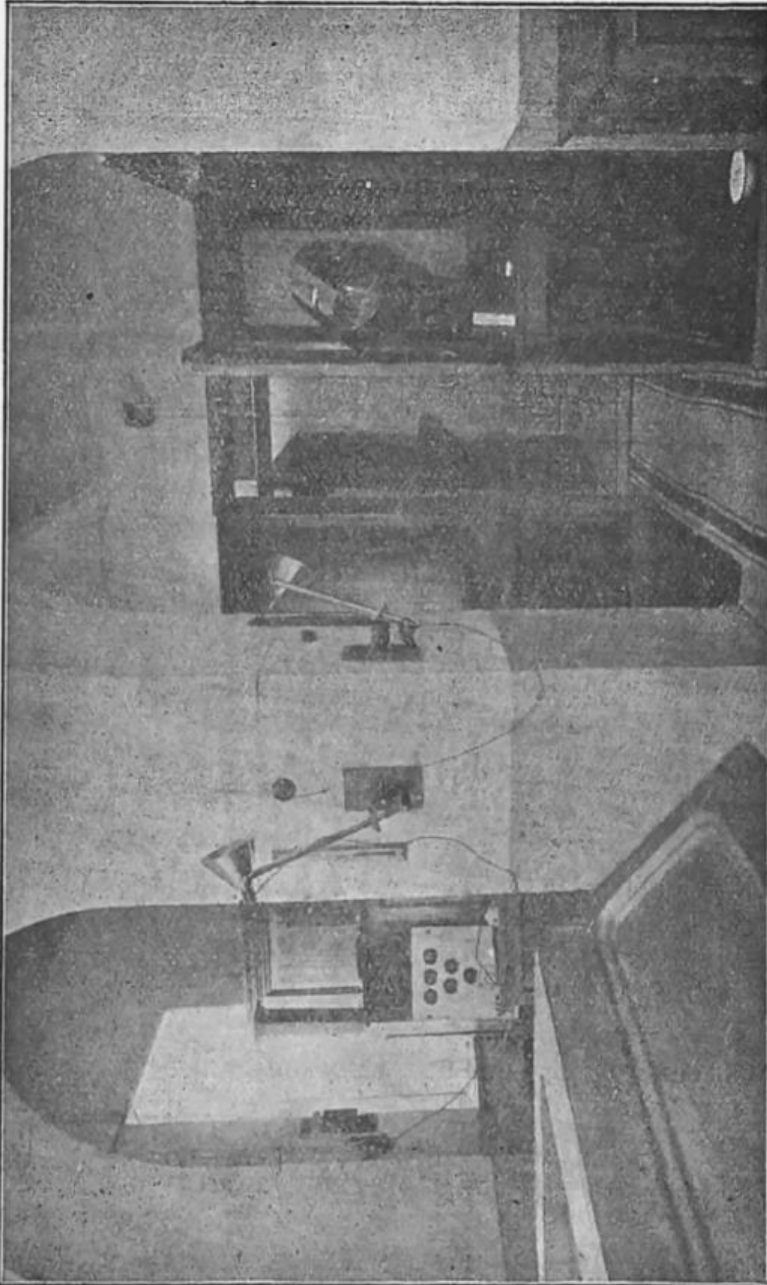
Съ такимъ же правомъ, какъ женскій курортъ, Липецкъ можетъ быть названъ и *дѣтскимъ*: чистый воздухъ, растительность, постоянное пребываніе въ паркѣ, въ связи съ тѣми же упомянутыми методами леченія, способствуютъ въ высокой степени поправленію дѣтей, страдающихъ хроническими болѣзнями. Всѣ болѣзни, зависяція отъ пониженнаго питанія: *малокровіе, переутомленіе, нервныя страданія*, приобретаемая громаднымъ большинствомъ дѣтей на школьной скамьѣ, наконецъ, *золотуха, англійская болѣзнь, общій и мѣстный туберкулезъ, слабость и истощеніе*, какъ послѣдствія перенесенныхъ болѣзней, всѣ эти страданія успѣшно лечатся въ Липецкѣ. Кумысъ, подвижныя игры на воздухѣ въ сообществѣ цѣлой сотни дѣтей способствуютъ успѣху леченія.

*) «Липецкія грязи въ примѣненіи къ некоторымъ формамъ заболѣваній» (Медицин. Обзор. 1883 г.).

Развлеченія.

1) Музыка, ежедневно играющая два раза въ день въ Нижнемъ паркѣ и три раза въ недѣлю въ Верхнемъ.

2) Читальня.



Свѣтолученіе.

3) Биллиардъ.

4) Теннисъ, крокетъ и дѣтскія подвижныя игры на специально устроенныхъ для того площадкахъ. Подвижными играми руководить приглашаемое специально для этого опытное лицо.

- 5) Въ недѣлю разъ танцевальныя вечера.
- 6) Спектакли драматической труппы.
- 7) Концерты, даваемые прїѣзжими артистами и проч.

Прогулки.

По тѣнистой „Быхановской“ аллеѣ можно дойти до купальни, устроенной на берегу р. Воронежа; отсюда въ лѣсъ двумя путями: или пѣшкомъ по плотинѣ и по мосту черезъ р. Воронежъ, или же на лодкѣ по рѣкѣ. Катанье на лодкахъ очень распространено; красота рѣки и окружающихъ видовъ способствуетъ этому.

Изъ Нижняго же парка на лодкѣ черезъ прудъ Петра I-го можно переѣхать въ Верхній паркъ. Для этого нужно идти по главной аллеѣ и, какъ по продолженію ея, аллеѣ „Борисовскаго“ и дойти до пристани, устроенной на берегу пруда. Подъ Верхнимъ паркомъ прїютилась древняя Монастырская церковь и изъ подъ красиваго обрыва бьютъ громадной струей могучіе Монастырскіе ключи.

Изъ Верхняго парка можно совершить прогулку въ *Студеный оврагъ*. Повернувъ при выходѣ изъ парка на Дворянскую улицу, достигаютъ конца города и далѣе полотно желѣзной дороги. Если повернуть по полотну направо, то черезъ 5 минутъ можно дойти до громадной насыпи черезъ Студенскій оврагъ, который видѣнъ отсюда на большое протяженіе. Идущему далѣе по насыпи открывается грандіозный видъ доменныхъ печей Бельгійскаго общества. По оврагу идетъ проѣзжая дорога. Спустившись по ступенькамъ внизъ, гуляя по оврагамъ и его отрокамъ, можно любоваться горными видами. Если же, выйдя на полотно жел. дор. повернуть налѣво, то можно дойти до вокзала станціи „Липецкъ“.

Въ *Каменный логъ* можно спуститься, если принять направленіе противоположное главнымъ воротамъ Нижняго парка. Нужно идти мимо казенной гостинницы, по берегу пруда, къ ключамъ, мимо каменоломень,

РАЗРЪШЕННЫЯ НАЧАЛЬСТВОМЪ

БУХГАЛТЕРСКІЯ И СЧЕТОВОДНЫЯ

ПОДГОТОВЛЕНІЯ НА МЪСТА

каллиграфъ, эксперта по счетоводству

И. В. МОСКВИНА.

Москва, Уланскій пер., д. Липгартъ. Телефонъ 222-25.

Высшія награды за систему преподаванія:

Больш. золот. мед. на Междунар. выставкѣ въ Парижѣ 1909 г.
Больш. золот. мед. на Полубоярн. выставкѣ въ Самарѣ 1909 г.
Больш. серебрян. медаль отъ ИМПЕРАТОРСКАГО Д.-Т.-К.
О-ва С.-Х. въ Ростовѣ н/Д. 1909 г.

Предметы: Вычисленія на конторскихъ счетахъ. Коммерческая ариѳметика. Коммерческая терминологія. Метрологія. Государственный промысловой налогъ. Торговое законовѣдѣніе. Вексельное право. Торговая корреспонденція. **Бухгалтерія:** торговая, банковая, фабрично-завод., монопольная, сельско-хозяйств., лѣсопромыш., горно-завод., домовладѣльч., земская, акціонерныхъ и товарищескихъ предпріятій и друг.

Исправленіе дурного почерка.

Шрифты: каллиграф., скоропись, рондо, готикъ, батардъ, фрактурный, виньеточный, французскій, нѣмецкій, англійскій, и друг. Обученіе письму на пишущихъ машинахъ.

СРОЧНАЯ ПОДГОТОВКА:

Конторщиковъ, счетоводовъ, бухгалтеровъ, артельщиковъ, корреспондентовъ, кассировъ и писарей. Плата доступная. Приемъ заявленій ежедневно. Занятія денныя и вечернія. Для иногороднихъ пансіонъ. Окончившимъ курсъ бесплатн. рекоменд. на мѣста. Къ изученію бухгалтеріи и другихъ знаній принимаются лица обоего пола, всякаго возраста и образованія. Открытъ приемъ на зимній и лѣтній семестры.

Свѣдѣнія и программы высылаются по требованію бесплатно.

Акц. Общ. Русск.



Электрот. Завод.

Сименсъ и Гальске.

— МОСКОВСКОЕ ОТДѢЛЕНІЕ: —

Москва, Маросейка, домъ Грачевыхъ.

Телефоны конторы 13-30, 38-30 и склада 208-29.

Манталовая Л а м п а

Наилучшая изъ всѣхъ существующихъ лампочекъ накаливанія съ металлической нитью.

10, 16, 25 и 32 свѣчи

65—75, 100—120, 140—160 вольтъ

5, 10, 16 и 25 свѣчей
20—40 вольтъ



10, 16, 25, 32 и 50 свѣчей
100—120, 140—160, 200—240 в.

Громадная экономя токa.

Наибольшая прочность.

известковыхъ печей и шахтъ. Висящія надъ логомъ скалы, домики и сады даютъ картины чисто горнаго характера. Поднявшись изъ лога наверхъ, можно видѣть, или возвышенность, покрытую полями, или шахты для добычи желѣзной руды.

Верстахъ въ 7 отъ города помѣщается *Романовское лѣсничество* съ лѣсной школой низшаго разряда. Здѣсь когда-то былъ, говорятъ, городъ Романовъ и существовалъ дворець. Въ лѣсничество, или идутъ пѣшкомъ, или ѣдутъ на лошадахъ, совершая прогулку превосходнымъ сосновымъ лѣсомъ. Не доходя 2-хъ верстъ до лѣсничества *Духовской кордонъ*, гдѣ можно получить чай, молоко и проч.

Для любителей *охоты* въ окружающей мѣстности и лѣсахъ имѣется много болотной, лѣсной и степной дичи. Рѣки Воронежъ и Мотыра привлекаютъ къ своимъ берегамъ любителей рыболовства.

Списокъ врачей, практиковавшихъ въ предшествовавшіе сезоны.

Архищанць Х. Д.—Дѣтскія болѣзни
Борисовскій В. С., докторъ медицины, директоръ минеральныхъ водъ.—Внутреннія бол.

Бувновъ Серафимъ Ивановичъ, завѣдующій Липецкой земскою больницей.

Бѣляевъ Константинъ Васильевичъ.—Внутреннія, дѣтскія болѣзни и акушерство.

Виноградовъ Алексѣй Павловичъ.—Внутреннія и дѣтскія болѣзни.

Горбуновъ Г. А.—Глазныя болѣзни.

Какушкинъ Н. М., д-ръ медицины, приватъ-доцентъ и ассистентъ С.-Пб. женскаго медицинскаго института.—Женскія болѣзни.

Кендель А. І., городской врачъ.—Внутреннія, нервныя и дѣтскія болѣзни.

Муравьевъ А. М. (Бальнеотерапія).

Раковъ Алексѣй Ивановичъ, завѣдующій Липецкой городской болницей.—Внутреннія и нервныя болѣзни.

Ратгаузъ Г. М.—Горловыя, носов. и уш. бол.

Труновъ Михаилъ Павловичъ.—Внутр. бол.

Фрумина Р. О., женщина-врачъ при Липецк. зем. бол.—Женскія и дѣтскія бол.

Чугуновъ Сергѣй Андреевичъ, ассистентъ проф. В. К. Рота въ Москвѣ, консультантъ управленія водъ.—Нервныя бол.

Чериковеръ Леонидъ Михайловичъ (экстернъ Московской Софійской больницы).—Дѣтскія и внутреннія болѣзни.

35p

ТАКСА

ЛЕЧЕБНЫХЪ СРЕДСТВЪ НА СЕЗОНЪ 1910 ГОДА.

Наименованіе лечебныхъ средствъ.	Первый и третій сезонные періоды.		Второй сезон, період.			
			Время съ 8 до 12 час. дня		Въ осталь- ное время дня	
	руб.	коп.	руб.	коп.	руб.	коп.
I. Внутреннія лечебныя средства:						
Эссентукск. вода № 4 бут.	—	50	—	50	—	50
„ „ „ 1/2 бут.	—	35	—	35	—	35
„ „ „ № 17 бут.	—	50	—	50	—	50
„ „ „ 1/2 бут.	—	35	—	35	—	35
Баталинская бут.	—	50	—	50	—	50
„ „ „ 1/2 бут.	—	35	—	35	—	35
Нарзанъ	—	18	—	18	—	18
Боржомская	—	30	—	30	—	30
Эссентук. соль фл. въ 1/4 ф.	—	65	—	65	—	65
„ лепешки, коробка	—	25	—	25	—	25
Газиров. желъз. вода ст.	—	2	—	2	—	2
II. Наружн. лечеб. средства:						
Ванна изъ прѣсной или желъзистой воды.	—	50	—	60	—	50
„ общая грязев. жидк.	1	20	1	50	1	20
„ „ „ густая	1	50	1	85	1	50
„ сидячая „ жидкая	—	75	—	90	—	75
„ „ „ густая	—	90	1	10	—	90
„ мѣстная „ жидкая	—	60	—	75	—	60
„ „ „ густая	—	70	—	90	—	70
„ хвойная (съ 2-мя вед- рами отвара)	—	90	1	—	—	90
За каждое лишнее ведро хвойнаго отвара—15 коп.						
Ванны углекислыя	1	30	1	60	1	30
Припарки изъ грязи	—	30	—	35	—	30
Грязь, приготовленная для ваннъ пудъ	—	15	—	15	—	15
Соль для ваннъ:						
Бузунъ за фун.	—	2	—	2	—	2
Морская. „	—	5	—	5	—	5
Сода. „	—	7	—	7	—	7
Сосновый экстрактъ флак.	—	60	—	60	—	60
Гидропатическое заведеніе:						
Души	—	50	—	60	—	50
„ дождевыя безъ давлен.	—	25	—	35	—	25
Общая свѣт. ван.(съ душемъ)	1	20	1	20	1	20
Мѣстная свѣтовая ванна.	—	75	—	75	—	75
Прожекторъ	—	75	—	75	—	75
Лампочка	—	30	—	30	—	30
Общая паров. или суховозд.	—	50	—	50	—	50
Мѣстная „ „ „	—	30	—	30	—	30
Бѣлье: Простыня	—	10	—	10	—	10
Полотенце	—	5	—	5	—	5

Примѣчаніе: Продолжительность указаннаго въ таксѣ дневнаго времени (8—12 час.) второго (средняго) сезоннаго періода можетъ быть Директоромъ водъ удли-
няема и уменьшаема на одинъ часъ, въ зависимости отъ
размѣра създа лечащихся, съ объявленіемъ о томъ ва-
недѣлю.

